

# Maa-ainesten ottamissuunnitelmaselostus

Kemijärvi, Pieni-Kauhavaara

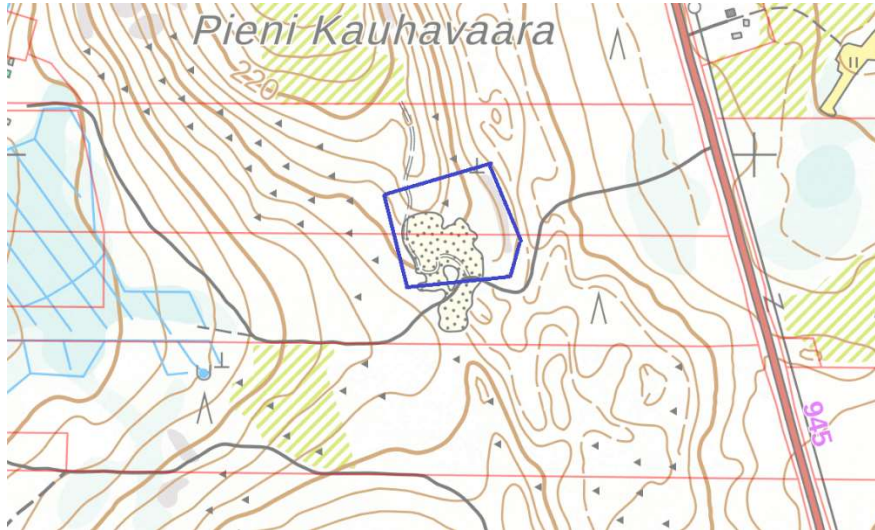
Metsänhoitoyhdistys Itä-Lappi ry

3.8.2022



## 1. Yleistiedot

Metsänhoitoyhdistys Itä-Lappi ry hakee maa-ainesten ottamislupaa Pienen Kauha-Vaaran alueelle tiloille 320-403-231-20 ja 320-403-231-19. Lupaa haetaan yhteisottomäärälle 9900m<sup>3</sup> ja luvan voimassaoloa 31.12.2032 asti. Kiinteistöt on yksityisessä omistuksessa ja hakijalla on erillinen sopimus maa-ainesten ottamisesta maanomistajan kanssa. Otettava maa-aines on soraa ja kalliota, josta valmistetaan erilaisia murskelaatuja murskaamalla paikan päällä.

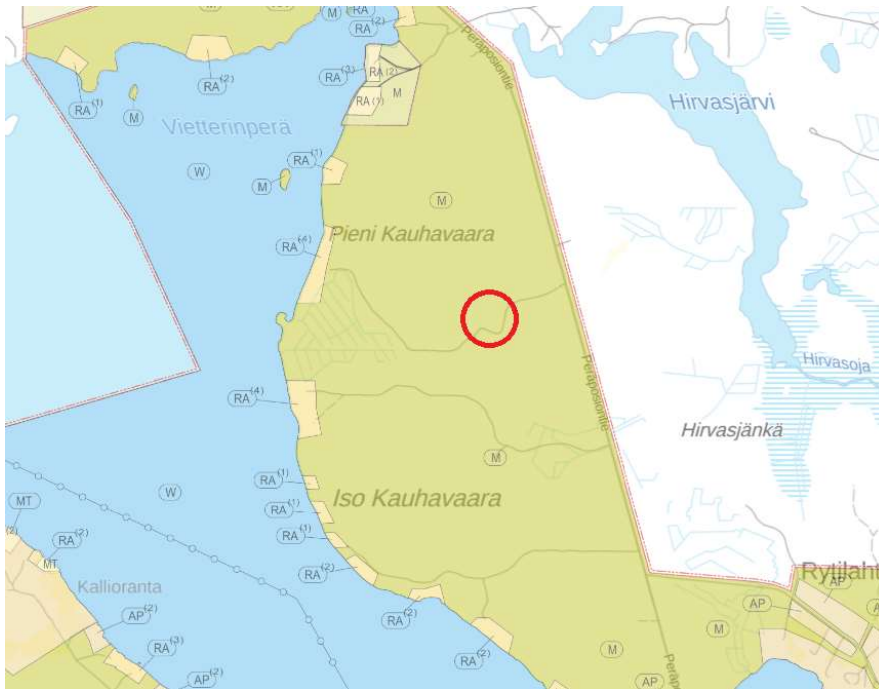


## 2. Alueen nykytila ja maankäyttö

Alueella sijaitsee vanha ottoalue, jossa on ollut ottamistoimintaa vaihtelevasti useamman vuosikymmenen aikana. Ympäröivä metsä on tavallista kuivahkon kankaan talousmetsää. Viimeisin maa-aineslupa (lupaid 36 633) kohteelle on ollut vuosina 2016-2018, jolloin kohteella on ollut myös murskausasema. Hakemuksen ottoalue sijoittuu Ison- ja Pienen-Kauhavaaran väliseen notkelmaan ja käytännössä samalla alueelle kuin viimeisin otto.

Alue ei sijaitse pohjavesialueella. Lähin pohjavesialue on kohteesta länteen, Kauhaselän toisella puolella n 4,3km päässä oleva Ailanganniemen-Raudankankaan alue (tunnus 12320184). Lähin asuttu kiinteistö sijaitsee hakemusalueen keskipisteestä koilliseen n500m päässä ja lähin lomakiinteistö lännessä n 650m päässä.

Kemijärven yleiskaavassa alueen ja sen lähiympäristön merkintä on M – maa- ja metsätalousvaltainen alue.



Kohteen lähiympäristössä ei ole muinaisjäännös- tai kulttuuriperintörekisteriin, eikä rakennusperintörekisteriin merkittyjä kohteita. Lähin kohde, kiinteä muinaisjäännösalue (tunnus 320010245, Sorsaniemi) sijaitsee ottoalueesta pohjoiseen n 1,1km päässä. Lähiympäristössä ei ole myöskään arvokkaita morenimuodostumia eikä arvokkaiksi määritettyjä kivikko- tai kallioalueita.

Avoimen metsävaratiedon perusteella lähiympäristössä ei ole metsäluonnon arvokkaita elinympäristöjä eikä sellaisia ole hakijan tiedossa. Lähin arvokas metsälain 10§ kohde puronvarsimetsä Hirvasjärven takana n 1,5km päässä kohteesta koilliseen.

### 3. Kohteen maisemalliset arvot

Ottoalue sijoittuu kahden vaaran väliseen notkelmaan pääosin sen itärinteelle. Alue on puustoista kasvatusmetsää, eikä erityisen jyrkkäpiirteistä. Ottoalue ja tukitoiminta-alue maisemoituvat kaukomaisemaan hyvin. Toiminnasta ei aiheudu vaarasiluetin muutoksia ja jäljelle jäänyt reunametsä pehmentää maisemavaikutusta kaikista ilmansuunnista.

### 4. Kulkuyhteydet

Ottoalueelle kulkee tieyhteys järjestäytymätöntä tietä pitkin. Tie sijaitsee samoilla kiinteistöillä kuin varsinainen ottoalue. Ottoalueen läpi tieura jatkuu yhdelle lomakiinteistölle eikä tätä kulkuyhteyttä olla toimenpiteen aikana muuttamassa ja kulkuyhteys säilyy samantasoisena koko lupa-ajan.

### 5. Suunnitellut ottamistoimenpiteet

Alueelta otetaan maa-aineksia ja kalliota enintään 9900 k-m<sup>3</sup>. Mahdollinen kallion irrotus tapahtuu rikottamalla kaivinkoneella ja tarvittaessa myös poraamalla ja louhimalla kertapanostuksella. Vanhaa soranottoaluetta käytetään ottamisen tukialueena, johon sijoitetaan ottamistoiminnassa olevat laitteet sekä varastokasat. Irroitetusta maa-aineksesta jalostetaan murskeita siirrettävällä murskauskalustolla. Murskauskertoja on alustavasti yksi, korkeintaan kaksi. Mahdollinen panostuskentän poraaminen kestää enintään 5vrk ja murskeen valmistaminen enintään 25 vrk. Murskaustyön jälkeen alueelle jää varastokasoja myöhempää käyttöä varten. Pääosa murskaustuotteista pyritään ajamaan käyttökohteille heti murskauksen yhteydessä.

## 6. Ottotoiminnan kuvaus

Ottolupaa haetaan liitekarttaan rajatulle n 2,5ha alueelle, josta varsinaista ottamisaluetta on 1,7ha. Vanha soranottoalue sisältyy lupa-alueeseen ja on käytännön tukialuetta. Ottosuunta on leikkauskuvan A-A ja B-B suuntainen alkaen etelästä ja suuntautuen pohjoiseen. Koska alueen maa-aineksissa on paljon vaihtelua, ottamista kohdennetaan lupa-alueen sisällä mahdollisesti useampaan ottamispisteeseen ja maa-aineksia sekoitetaan keskenään. Ottoalueen reunat luiskataan kaltevuuteen vähintään 1:2. Luiskan rakentamisessa käytetään louhinnan jäännöskiveä sekä alueelta kuorittua pintamaata tai muuta kangasmaata. Alin ottotaso on +185,00 (N2000). Louhoskentän pohja muotoillaan rinteen suunnassa alaspäin viettäväksi niin, että pintavaluntavedet pääsevät valumaan esteteettä pintavaluntaan alapuoliselle kangasmaalle, eikä alueelle synny veden täyttymiä painanteita. Pintamaat kuoritaan ja läjitetään ottoalueen reunoille maisemoinnissa käytettäväksi. Ottamisen kerrosvahvuus on 1-10m.

Murskauksessa käytetään siirrettävää esimurskausyksikköä sekä seulovaa jälkimurskausyksikköä. Murskausasema sijoitetaan alueen sisällä niin, että Vn asetuksen 800/2010 suojaetäisyydet täyttyvät. Murskaamoa syötetään kaivinkoneella ja läjityksessä käytetään pyöräkonetta. Murskaustyössä käytettävät koneet ja laitteet ovat ottoalueella vain murskaustoiminnan ajan. Murskauksen arvioitu kesto on 15-25 vrk.

## 7. Ympäristövaikutukset ja niiden huomiointi

Tausta-aineistojen ja maastossa tehtyjen havaintojen perusteella suunnitelluilla ottamistoimilla on hyvin vähäiset ympäristövaikutukset. Merkittävin vaikutus on melu ja pölyhaitta, jotka nekään eivät ole merkittäviä, koska kyseessä on haja-asutusalue. Lisäksi toiminta on kohtalaisen lyhytkestoista. Tarvittaessa pölyhaittaa voidaan vähentää tuotantoprosessia kastelemalla. Maisemallinen vaikutus rajautuu lähes pelkästään metsätilojen sisäiseen lähimaisemaan.

Alueella säilytetään ottamisen ajan siinä tarvittavia koneita ja laitteita. Poltto-aineet varastoidaan kaksoisvaipallisiin säiliöihin ja alueella liikkumista rajoitetaan tarvittaessa opaskyltein. Ottamisalueen osat, joissa on putoamisvaara toiminnan aikana, merkitään lippusiimoin.

Koneiden huoltamisesta syntyneet jätteet sekä talousjätteet kuljetetaan pois kohteelta asianmukaiseen käsittelyyn. Alueella ei suoriteta kaluston määräaikaishuoltoja vaan huoltotoimet rajoittuvat päivittäishuoltoon. Laajempia huoltotoimia kohteella suoritetaan vain poikkeustapauksissa mahdollisen kaluston rikkoutumisen vuoksi. Koneiden kuntoa seurataan ottamistoiminnan ajan mahdollisten vuotojen havaitsemiseksi.

Ottamistoiminnassa jätteeksi luokitellut pintamaat ja kannot hyödynnetään alueen loppumaisemoinnissa. Luiskaukset tehdään kangasmaaosalla vähintään kaltevuuteen 1:3 ja kallio-osalla 1:2. Kallio-osan luiskaus myötäilee alueen kalliorinteen muotoja. Kallio-osan luiskaus voitaneen jättää kaltevuuteen 1:2. Tällä toiminnalla vältetään toiskertaista konetyötä kaivannon peittämisessä sekä uudelleenavaamista ja se vähentää kallion irroitustarvetta pelkästään lyhytkestoista maisemointitarvetta varten. Ottoalueen kangasmaaosat metsitetään ottamisen päätyttyä männylle.

Pekka Huuki

Suunnitelman laatija

Metsänhoitoyhdistys Lappi ry

Laivurinkatu 3, 95400 TORNIO

pekka.huuki@mhy.fi

0400-472015