

PÄÄTÖS MAA-AINESLAIN 4 §:N MUKAISESTA MAA-AINESTEN OTTAMISLUPAHAKEMUKSESTA, RUUHIOJAN SORA-ALUE, SALLA

HAKEMUS

Luvan hakija

Hakija: Koneyhtymä Reijo Tolppanen ja Kumppanit Oy
Yhteyshenkilö: Reijo Tolppanen
Osoite: Teollisuustie 6, 98900 Salla
Puhelinnumero: 040 092 7896
Sähköposti: koneyhtymatolppanen@gmail.com
Liike- ja yhteisötunnus: 0473876-6

LUVANHAKEMISEN PERUSTE

Maa-aineslain (555/1981) mukaiseen maa-ainesten ottamiseen on saatava maa-aineslupa (MAL 4 §).

HAKEMUS JA OTTAMISSUUNNITELMA

Kiinteistötiedot ja ottamisalueen sijainti

Kunta: Salla
Kiinteistö, ja alue jota päätös koskee: MONTTU 732-409-4-46
MONTTU II 732-409-4-50
Ruuhiojan sora-alue

Koneyhtymä Reijo Tolppanen ja Kumppanit Oy hakee lupaa maa-ainesten ottamiseen Sallassa sijaitsevalle Ruuhiojan sora-alueelle kiinteistöille 732-409-4-46 ja 732-409-4-50. Alueelta on tarkoitus ottaa maa-ainek-
sia 30 000 k-m³ 10 vuoden aikana.

TOIMINTA (HAKIJAN ILMOITUKSEN MUKAAN)

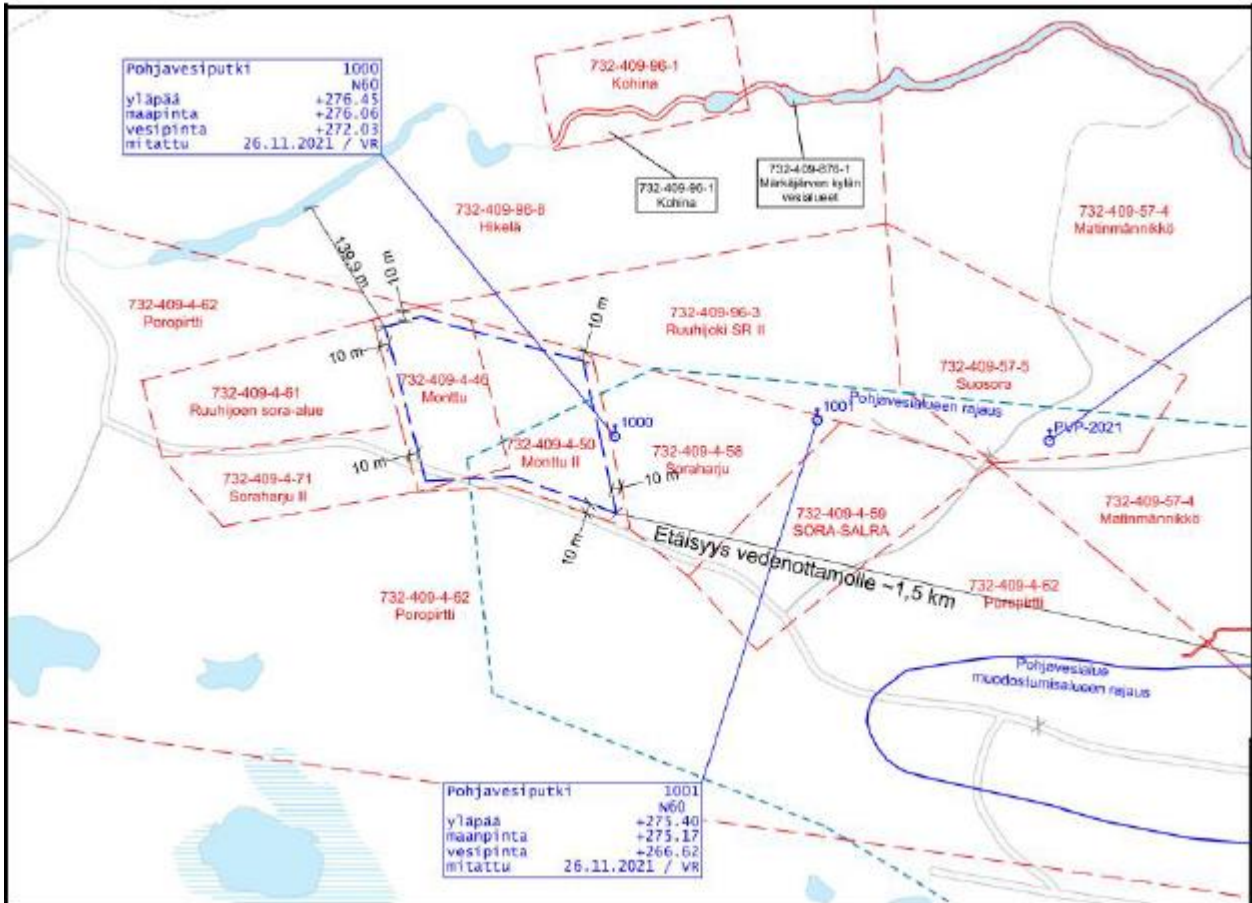
Hanketiedot

Koneyhtymä Reijo Tolppanen ja Kumppanit Oy:n soranottoalue sijaitsee Sallan kunnassa, Sallatunturin kylässä, Hangasjärven luoteispuolella Ruuhenkankaantien varrella, noin 3 km etäisyydellä Hautajärventiestä (ST950). Sallan kunnan keskustaajama sijoittuu noin 10 km pohjoiseen ottoalueelta katsottuna.

Koneyhtymä Reijo Tolppanen ja Kumppanit Oy hakee maa-aineslupaa tilojen Monttu/RN:o 732-409-4-46 ja Monttu II/ 732-409-4-50 alueille sijoittuvalle sora-alueelle maa-ainesten ottoon. Suunniteltu kokonaisotto-
määrä on 30000 m³ kymmenen (10) vuoden ajalle, vuosittaisen ottomäärän arvioidaan olevan keskimäärin 3000 m³ ja enintään 6000 m³. Alueelta saatavat maa-ainekset ovat sora ja hiekka, jotka käytettäisiin

lähialueiden tarpeisiin. Tarvittaessa maa-ainesta voidaan käsitellä seulomalla ja murskaamalla, murskaustointaa on kuitenkin vähäisesti ja alle 50vrk luvan voimassaolo aikana. Murskaaminen tapahtuisi Hangasselän 1lk:n pohjavesialueen (12732102) ulkopuolella.

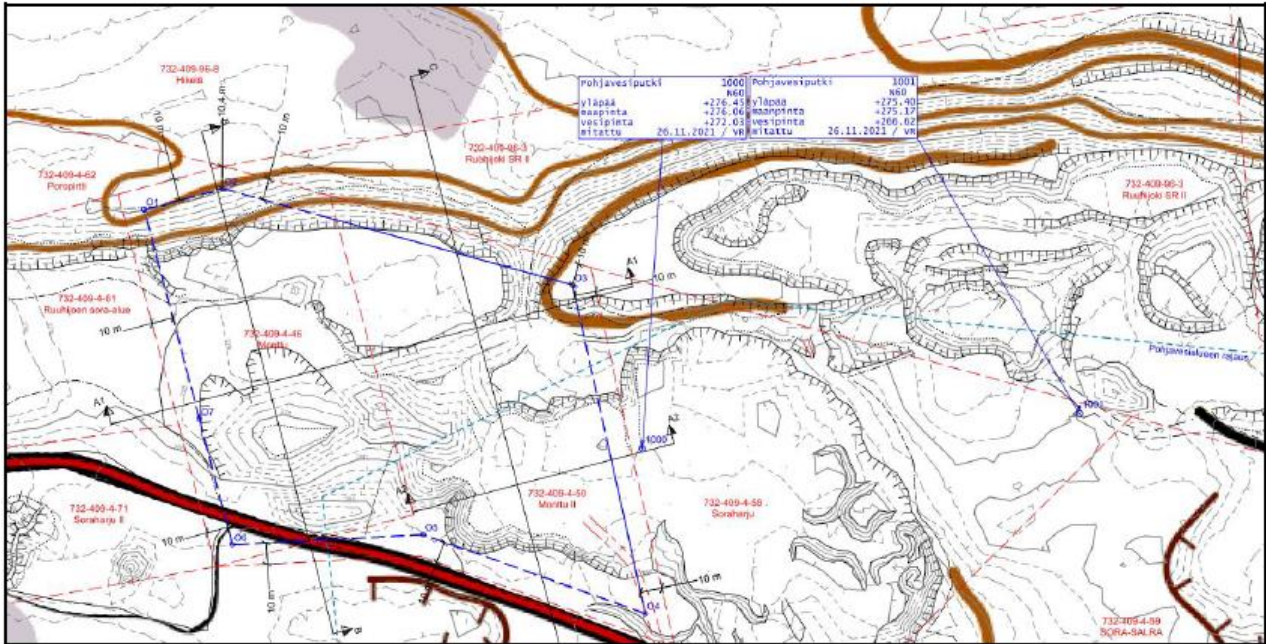
Sallan kunnan tekninen lautakunta on myöntänyt 22.09.2012 (§48) maa-aineluvan tilan Monttu/RN:o 732-409-4-46 alueelle. Lupa on voimassa 31.12.2021 saakka.



Kuva 1. Koneyhtymä Reijo Tolppanen ja Kumppanit Oy:n ottoalueen sijainti ja suojaetäisyyksiä

Alueen nykytila

Alueelle on sijoitettu aiemminkin maa-ainesten ottotoimintaa ja tällä hetkellä tilojen Monttu alueella on voimassa olevamaa-ainesten ottolupa, joka on päättymässä 31.12.2021. Tilan Monttu II alueella ei lupaa tällä hetkellä ole. Samalle alueelle on myönnetty myös muille toimijoille maa-ainelupia.



Kuva 2: Ote nykytilanteen kartasta

Maastomuodoiltaan alue on tyypillinen soranottoalue, jossa on havaittavissa maa-ainesten ottotoiminnasta johtuvia maastomuotoja, kuten rintuuksia ja kuoppia. Alueen pohjoispuolisella alueella kasvaa harvaa mäntyvaltaista metsää. Ruuhijoki virtaa alueen pohjoispuolella noin 140 m etäisyydellä ottoalueesta.

Ottoalueen koordinaatit ovat seuraavat:

ETRS TM35 FIN N = 7405362 E = 574692

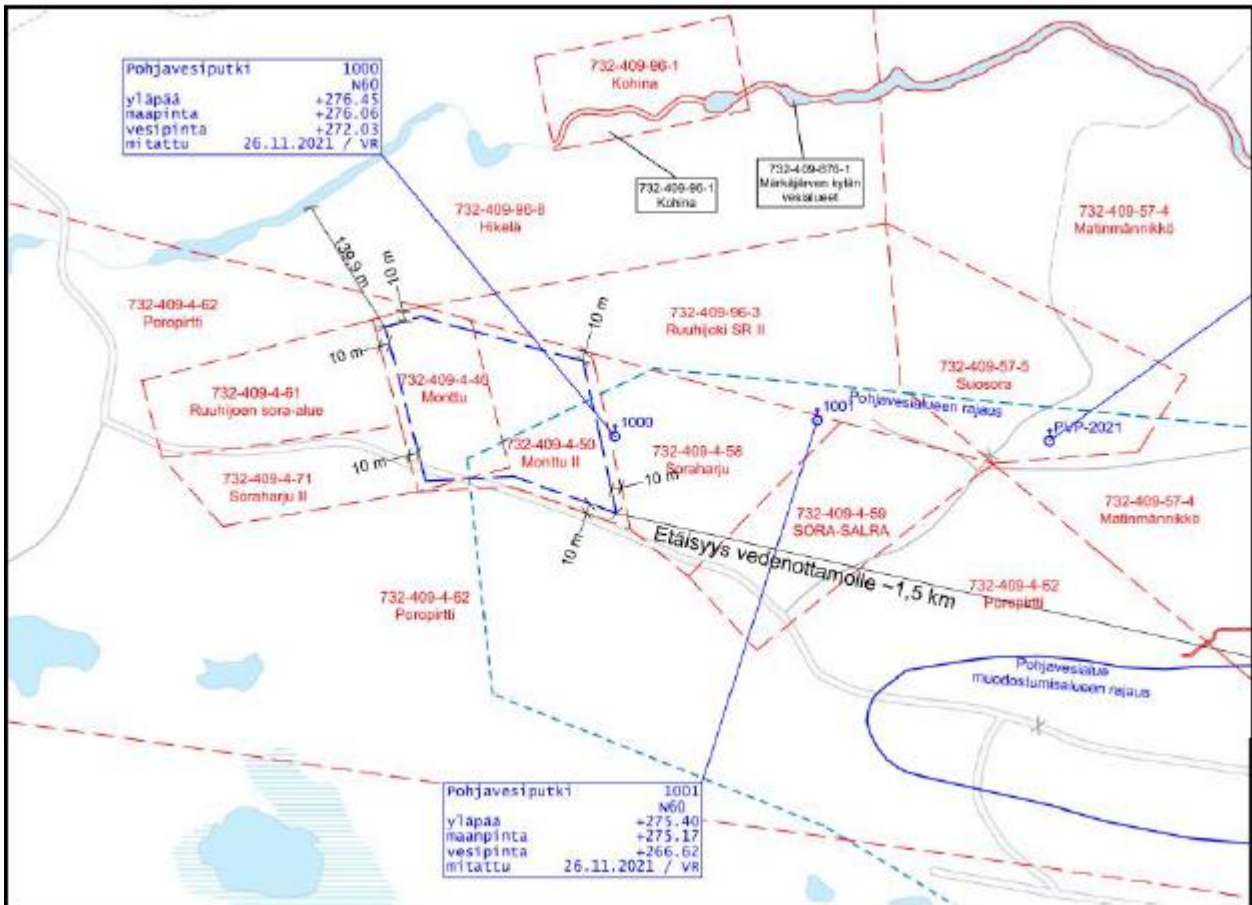
ETRS-GK29N = 7407340 ja E = 29487025

Pohjavesialue

Ottoalue sijoittuu osittain Hangasselän pohjavesialueelle, pohjavesialueen tunnus 12732102, jonka luokitus on 1 eli vedenhankintaa varten tärkeä pohjavesialue. Pohjavesialueella on Sallatunturin vedenottamo.

Pohjavesialueen hydrogeologinen kuvaus: (lähde: SYKE, ELY-keskukset / Hertta -ympäristötietopalvelu, 1.6.2021)

”Hangasselkä on luode -kaakkosuuntainen pitkittäisharju. harjun luoteispäässä aines on karkeaa ja kivistä pintaosistaan, kaakkoispäässä pintaosan materiaali muuttuu hienoksi hiekaksi. Hangasjärven pinnan ja harjun vastakkaisella puolella olevan suon pinnan välillä on korkeuseroa 20 m. Järvestä imeytyy harjuun vettä ja purkautuu isoina lähteinä suon puolelle. Järven lounaispuolella oleva maasto viettää järveen päin, joten pohjavettä virtaa tältä suunnalta huomattavasti laajemmalla alueella järveen, kuin mitä reuna-alueen rajaus osoittaa. Pa. pohjavedenvirtaus on harjun pituussuunnassa.”



Kuva 3: Pohjavesialueen tiedot ja pohjavesiputket

Pohjaveden suojakerrospaksuus vaihtelee 2-4 m välillä siten, että se on Hangasselän pohjavesialueen kohdalla +4 m ja sen ulkopuolella vähintään 2-4 m. Pohjaveden pintatason mallinnus on tehty pohjavesiputkista tehtyjen pohjaveden pintatason mittausten perusteella.

Tilan monttu alueella nykyinen maanpintataso on alimmillaan noin tasolla +274.00. Tälle alueelle asennetaan ennen ottotoiminnan aloittamista kevään 2022 aikana uusi pohjavesiputki, josta mitataan pohjaveden pinta-taso. Mikäli suojakerrospaksuus pohjaveden pintatasoon on vähemmän kuin +2 m, tehdään alueelle täyttöä alueella olevilla maa-aineksilla. Tästä asennettavasta pohjavesiputkesta tehdään pohjaveden pintatason seuraantaa 4 kertaa vuodessa ja pohjaveden laatua tarvittaessa.

Luonnonolosuhteet ja maankäyttö

Ottoalueelta kaakkoon sijoittuu Hangasjärvi, lähimmillään noin 930 m etäisyydelle.

Lähin muinaismuisto on ottoalueesta kaakkoon Hangasjärven rannan läheisyydessä noin 1.9 km etäisyydellä.

Ruuhiolan sora-alueelta länteen sijoittuvat Kalliojärven kallioiden noin 1.9 km etäisyydelle ja Aatsinki-Onkamon Natura-alue noin 3.5 km etäisyydelle itään.

Ottoalueen välittömässä läheisyydessä ei ole vakituiseen asumiseen tai loma-asumiseen käytettyä rakennusta tai erityisen häiriintyviä kohteita, kuten sairaalaa, päiväkotia, hoito- tai oppilaitosta. Lähin loma-asutus on ottoalueelta kaakkoon noin 1 km etäisyydellä.

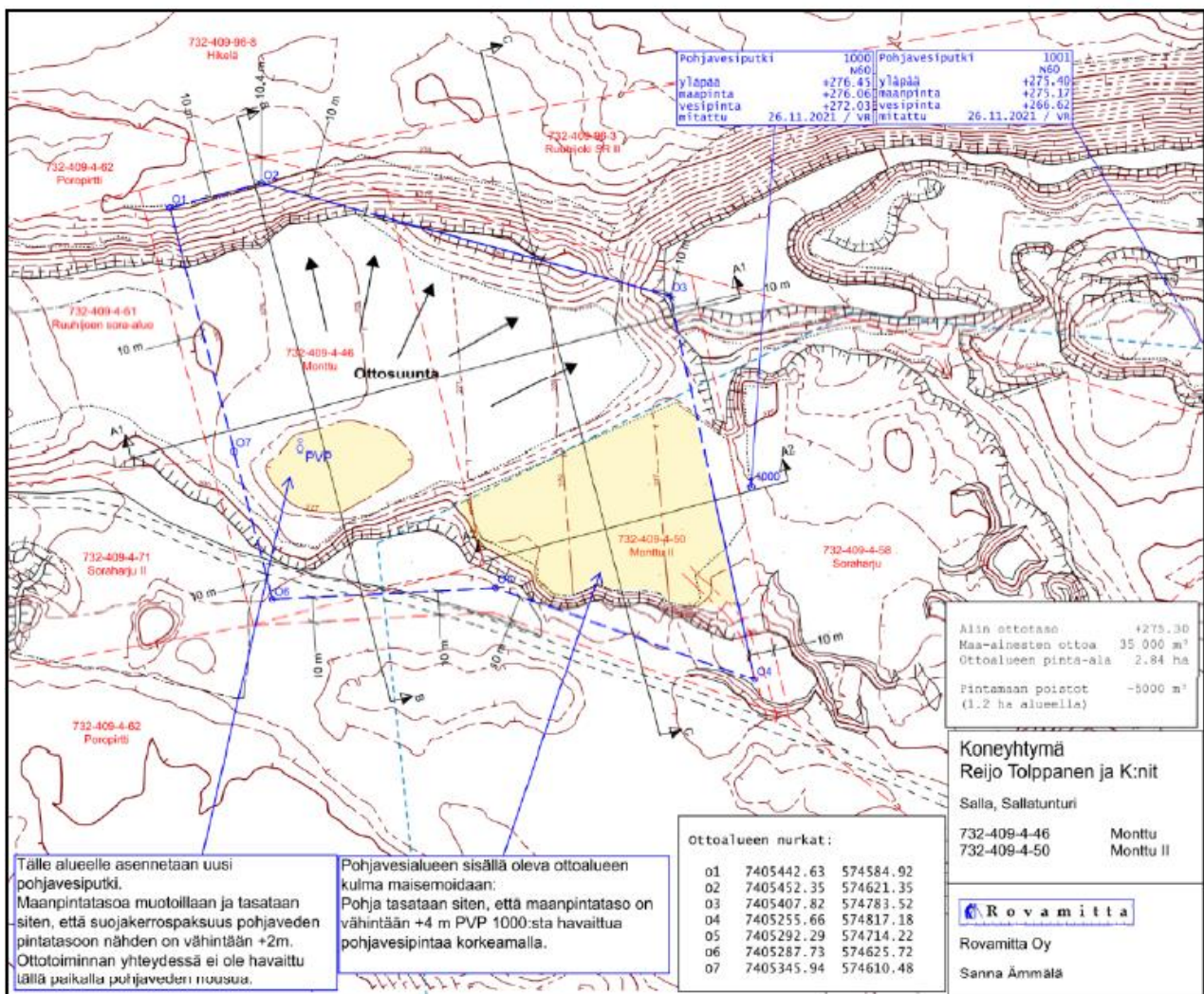
Maa-ainesten ottoalue ei ole asemakaavoitetulla alueella ja voimassa olevassa Sallatunturin osayleiskaavassa alue on merkitty kaavamerkinnällä EO, maa-aineistenottoalue sekä Itä-Lapin maakuntakaavassa ottoalue on merkitty kaavamerkinnällä M, maa- ja metsätalousvaltainen alue.

Alueella ei ole muita hakijan tiedossa olevia rajoituksia eikä toimenpidekieltoja, jotka voisivat olla maa-ainesten ottamisen esteenä.

Suunnitellut ottamistoimenpiteet

Maa-ainesten ottoa suoritetaan suunnitelmakartassa osoitetulla alueella, ottosuuntanuolien mukaisesti ja poikkileikkauksissa esitettyyn ottotasoon. Alin ottotaso on +275.30 (N60). Pohjaveden suojakerrospaksuus vaihtelee 2-4 m välillä siten, että se on Hangasselän pohjavesialueen kohdalla +4 m ja sen ulkopuolella vähintään 2-4 m. Pohjaveden pintatason mallinnus on tehty pohjavesiputkista tehtyjen pohjavedenpintatason mitausten perusteella.

Tilan Monttu II / RN:o 732-409-4-50 nykyisen montun kohdalla on tarvetta lähinnä maisemointiin liittyvissä tehtävissä ja varsinainen ottamistoiminta keskittyy tilan Monttu/ RN:o 732-409-4-46 alueelle. Ottotoiminta alkaisi nykyisen montun kollisreunasta ja etenisi kohti koillista.



Kuva 4: Ote ottosuunnitelmakartasta

Ottoalueen rajausta on tehty 10 metrin päähän naapurikiinteistöjen rajoista. Maa-ainesten ottaminen kohdistuu lähinnä alueen keski-pohjoisosaan. Ottotoiminnan eteneminen on riippuvainen maa-ainesten kysynnästä.

Maa-ainesten irrottaminen tapahtuu pääasiassa luiskaamalla 1:3 kaltevuuteen, jonka jälkeen irrotettu maa-aines siirretään varastokasoihin joko jalostettavaksi tai suoraan hyödynnettäväksi. Ottoalueen maisemointia suoritetaan ottotoiminnan aikana tarvittaessa ja mikäli se on mahdollista suorittaa ottotoimintaa liikaa haittaamatta.

Maa-aineksia jalostetaan tarvittaessa sekä murskaamalla, että seulomalla. Alueella murskattaisiin ainoastaan tältä maa-ainesalueelta peräisin olevia maa-aineksia. Murskausta arvioidaan olevan alueella vähäisesti, alle 50 vrk luvan voimassaolo aikana.

Murskauslaitos on tyypiltään siirrettävä ja sen on sijoitettuna alueelle ainoastaan murskaustöiden tuotantotakson ajaksi. Murskauslaitos sijoitetaan ottoalueella siten, että se on pohjavesialueen ulkopuolella. Murskaustöiden tuotantotaksojen määrä vaihtelee vuosittain maa-ainesten kysynnän mukaan ja yhden tuotantotakson pituus on keskimäärin 2-5 vuorokautta. Tuotantotaksoja arvioidaan olevan vuosittain 0-1 kpl. Kaikkina toimintavuosina ei välttämättä ole tarvetta murskaamiselle.

Liikennejärjestelyt ja turvallisuus

Maa-ainesten siirtoihin käytetään Ruuhenkankaantietä (yksitystie), Hangasjärventietä sekä yleisiä tieyhteyksiä.

Ottotoiminnan aikana kiinnitetään huomiota työturvallisuuteen. Jyrkät rintuukset merkitään maastoon esimerkiksi lippusilmalla tai aitaamalla alue tarkoitukseen sopivalla aidalla. Alueen toiminnasta vastaamaan nimitetään vastuuhenkilö, jonka yhteystiedot (ja tietovastuuhenkilön vaihtumisesta) ilmoitetaan tämän luvan valvontaviranomaiselle. Vastuuhenkilö huolehtii mm. alueen käytöstä valvonnasta ja lupamääräysten noudattamisesta.

Toimet ympäristövaikutusten vähentämiseksi

Alueella noudatetaan lupaviranomaisen antamia ohjeita ja määräyksiä.

Ottaminen suoritetaan siten, että vaikutukset ympäröivään luontoon ja maisemakuvaan ovat mahdollisimman vähäisiä, eikä toiminnasta aiheudu ympäristölle vaaraa eikä kohtuullisin kustannuksin vältettävissä olevaa haittaa.

Alueella harjoitetaan murskaustoimintaa vähäisesti, alle 50 vrk luvan voimassaoloaikana, murskauksen tarve riippuu maa-ainestuotteiden kysynnästä. Murskauslaitoksen yhteyteen varataan riittävästi sekä öljynimeytysmateriaalia että alkusammutuskalustoa onnettomuustilanteiden varalle. Murskauslaitos sijoitetaan pohjavesialueen ulkopuolelle.

Alueella ei suoriteta työkoneiden huoltoja tai pesuja, ainoastaan pienet ja kaikkein välttämättömimmät huolto- ja huoltotoimenpiteet ovat mahdollisia. Välttämättömillä huoltotoimenpiteillä tarkoitetaan sellaisia pieniä huoltotoimenpiteitä, jotka ovat ennalta-arvaamattomia ja odottamattomia mutta luonteeltaan lievähköjä vikatilanteita, jonka vuoksi on toteutettava huoltotoimenpide niiden syntypaikalla ja -hetkellä välittömästi. Tällöinkin käytetään työkoneen alla maaperän ja pohjaveden suojaamiseksi maaperästä eristävää alustaa kuten öljynimeytysmattoa tai muuta vastaavaa alustaa.

Kun maa-ainesten ottotoiminta päättyy, ottoalue siistitään sekä maisemoidaan, jonka jälkeen se palautetaan alkuperäiseen käyttöön.

Maisemointi ja alueen jälkikäyttö

Maisemoinnin ja alueen jälkikäytön tavoitteena on, että ottoalueen lopputilanne maisemoinnin jälkeen olisi mahdollisimman monimuotoinen ja ympäröivään maisemaan mahdollisimman hyvin sopiva kokonaisuus.

Koska alueella olevia irrotettavissa maa-aineksia on vielä runsaasti, on todennäköistä, että tämän luvan päättyessä haetaan uutta maa-aineslupaa.

Ottamistoiminnan jälkeen alue palautetaan metsätaloudeksi. Alueen maisemointia tehdään myös mahdollisuuksien mukaan ottotoiminnan aikana. Ottamistoiminnan aikana muodostuneet luiskat muotoillaan kaltevuuteen 1:3 ja taitekohdat pyöristetään luontoon sopiviksi. Ottoalueentivistyneet kulkutiet möyhenne-tään kuohkeiksi ja alueen pohjatasoa muotoillaan siten, että se ei ole tasainen kenttä.

Maaston muotoiluun käytetään alueelta saatavia maa-aineksia ja varastoituja pintamaita. Pintamaita käytetään myös alueen verhoiluun sekä alueenpohjalla kasvualustana. Kasvualustaa rakennettaessa tulee huomioida, että se on tulevalle kasvustolle riittävän paksu ja kasvulle suotuisa. Paraslopputulokset saavutetaan, jos alueelta kuoritut pintamaat voidaan levittää alueelle takaisin alkuperäisessä järjestyksessään. Hyvin toteutettuna maisemoinnin toimenpiteet turvaavat myös pohjaveden muodostumisolosuhteet ja suojaavat sitä likaantumislta.

Mikäli alue ei metsity luonnollisesti, voidaan alueelle istuttaa alueelle ominaisten puulajien taimia, kuten mäntyä. Sopiva taimitiheys on 2500 taimia hehtaarilla.

Jätehuolto

Ylijäämämaat/kaivannaisjäte tai maisemointiin kelpaamattomat maat hävitetään asian mukaisesti kaatopaikalle. Toiminnasta on laadittu kaivannaisjätteiden jätehuoltosuunnitelma.

Alueella syntyvät jätteet lajitellaan ja hyödynnettäväksi kelpaavat jätteet toimitetaan kierrätykseen ja kierrätykseen kelpaamattomat jätteet toimitetaan Sallaan Lapecon ECOasemalle.

Mahdollisten pientenhuoltotoimenpiteiden vaaralliset jätteet toimitetaan niin pian kuin mahdollista vaarallisten jätteiden vastaanottoon Sallaan Lapecon ECOasemalle.

Hakemuksen täydennys 14.1.2022

Koneyhtymä Reijo Tolppanen ja Kumppanit Oy:n Ruuhijoen maa-ainesalue sijoittuu Ruuhijoen sora-alueella siten, että se on muiden alueella toimivien yritysten maa-ainesalueiden välissä.

Maa-aineslupan liitekarttojen taustakartat on haettu maanmittauslaitoksen avoimien aineistojen tiedostopalvelusta. Valitettavasti sieltä ladattu ilmakuvakartta ei ole ajantasainen ja ottotoiminnassa olleen alueen laajuus näyttää näiden karttojen mukaan olevan todellisuutta pienempi.

Hakijan maa-ainesalueella on tehty puuston poistamisen lisäksi pintamaanpoistoa sekä välpätty ylemmässä maakerroksessa olevaa soraa kasoihin. Pintamaanpoistot ulottuvat pohjoisosassa lähimmillään noin 15 m etäisyydelle kartoilla näkyvillä olevasta ottoalueenrajauksesta.

Maa-ainesalue ei siis sijaitse täysin luonnontilaisessa osassa Hangasharjua ja sora-alueen osalta nämä maisemalliset arvot on ns. menetetty.

Kun sora-aluetta ottotoiminnan päättymisen yhteydessä maisemoidaan, kiinnitetään huomio siihen, että alueen maisemasta tulisi mahdollisimman luonnollisen näköinen kokonaisuus. Maisemoitavan alueen maasto muotoillaan esimerkiksi hieman kumpuilevaksi ja maaluiskat vaihteleviksi. Hyvin toteutettuna maisemoinnin toimenpiteet turvaavat myös pohjaveden muodostumisolosuhteet ja suojaavat sitä likaantumiselta. Mikäli alue ei metsity luonnollisesti, voidaan alueelle istuttaa alueelle ominaisten puulajien taimia, kuten mäntyä.

ASIAN KÄSITTELY

Asian vireilletulo

Lupahakemus on tullut vireille 20.12.2021 (Y/76/2021). Hakemusta on täydennetty 14.12.2022.

Asiansaisten kuuleminen ja lausuntopyynnöt

Hakemuksen vireillä olosta on kuulutettu Sallan kunnan ja Koillis-Lapin ympäristöterveydenhuollon (kunnan ympäristönsuojeluviranomainen) verkkosivuilla 17.1.2022 - 22.2.2022. Asiakirjat ovat olleet nähtävillä Sallan kunnanviraston teknisessä toimistossa ja Koillis-Lapin ympäristöterveydenhuollon verkkosivuilla kuulutusaikana.

Asiansaisina kuultiin naapurikiinteistöjen omistajia (6 kappaletta) sekä Sallan Aluelämpö Oy:n vesi- ja viemärilaitosta.

Hakemuksesta on pyydetty Lapin ELY-keskuksen ja Sallan kunnan terveydensuojeluviranomaisen lausunnot.

Muistutukset, mielipiteet, lausunnot ja vastineet

Sallan Aluelämpö Oy:n vesi- ja viemärilaitos jätti hakemuksesta seuraavan muistutuksen (10.2.2022):

Lausunto Koneyhtymä Reijo Tolppanen ja kumppanit Oy:n maa-aineslupahakemuksesta Sallassa Sallatunturin kylässä sijaitsevalle Ruuhiojan soranottoalueelle kiinteistöille Monttu 732-409-4-46 ja Monttu II 732-409-4-50.

Koneyhtymä Reijo Tolppanen ja Kumppanit Oy hakee maa-aineslupaa tilojen Monttu 732-409-4-46 ja Monttu II 732-409-4-50 alueille sijoittuvalle sora-alueelle soran ja hiekan ottoon. Ottoalue sijaitsee Sallan kunnassa, Sallatunturin kylässä, Hangasjärven luoteispuolella Ruuhenkankaantien varrella, noin 3 km etäisyydellä Hautajärventiestä ja osittain Hangasselän I-luokan pohjavesialueella.

Lupahakemusalueella on ollut aikaisempaa maa-ainestenottotoimintaa tilalla Monttu 732-409-4-46 ja 732-409-96-3 ja viimeisin lupa alueelle päättyi 31.12.2021.

Hakemuksen mukaan suunniteltu kokonaisottomäärä on 30 000 m³ kymmenen (10) vuoden ajalle, vuotuisen ottomäärän arvioidaan olevan keskimäärin 3000 m³ ja enintään 6000 m³. Otettava kiviaines käytetään lähialueiden tarpeisiin. Hakemuksen mukaan maa-ainesta voidaan tarvittaessa käsitellä seulomalla ja murskaamalla, murskaustoimintaa on kuitenkin vähäisesti ja alle 50vrk luvan voimassaoloaikana. Murskaaminen tapahtuisi Hangasselän pohjavesialueen ulkopuolella.

Hakemuksessa kerrotaan, että alin ottotaso on +275.30 (N60) ja pohjaveden suojakerrospaksuus vaihtelee 2-4 metrin välillä siten, että se on Hangasselän pohjavesialueen kohdalla +4 metriä ja sen ulkopuolella vähintään 2-4 m. Pohjaveden pintatason mallinnus on tehty pohjavesiputkista tehtyjen pohjaveden pintatason mittausten perusteella.

Lausunto:

Sallan Aluelämpö Oy vastaa talousveden hankinnasta ja jakelusta Sallan kunnan alueella. Hangasselän I-luokan pohjavesialueella sijaitsee Sallan Aluelämpö Oy:n Sallatunturin vedenotto. Sallatunturin vedenottamolla on kaksi siiviläputkikaivoa. Kaivo 1 sijaitsee noin 1400 metrin ja Kaivo 2 noin 2000 metrin etäisyydellä kaakkoon maa-ainestenottoalueesta. Sallatunturin vedenottamolta otettu vesimäärä vaihtelee sen mukaan, onko sesonki vai hiljainen aika. Sesonkina kulutus nousee yli 200 m³ vuorokaudessa, kun taas hiljaisena aikana kulutus on noin 20 m³ vuorokaudessa. Keskimäärin Sallatunturin vedenjakelualueen vuorokausikulutus on 75 m³.

Sallatunturin vedenotto ja näin ollen myös Hangasselän pohjavesialue ovat talousveden hankinnan kannalta Sallan Aluelämpö Oy:lle erittäin tärkeitä ja pohjavesialueelle sijoitettujen riskitoimintojen kanssa tulee olla erityisen varovainen ja luvittaminen tulee hoitaa siten, että pohjaveden pilaantumisen vaara on mahdollisimman pieni. Sallatunturin vedenjakelualueen vesi tulee pääasiassa Sallatunturin vedenottamosta, joten Hangasselän pohjavesialueen pilaantuaessa korvaavan veden löytäminen voi olla haasteellista.

Alueella on ollut aikaisempaa maa-ainestenottoa. Vedenjakelun kannalta alue on tärkeä eikä ole suositeltavaa, että alueelta otetaan enää enempää maa-aineksia. Hakemuksessa kuvattu 2-4 metrin ja pohjavesialueella +4 metrin suunniteltu suojakerros on hyvin ohut.

Hakemuksessa ei ole mainittu pohjaveden tarkkailusta muuta kuin, että pohjaveden tasoa seurataan neljä kertaa vuodessa Tilan Monttu alueella olevasta pohjavesiputkista ja tarvittaessa seurataan pohjaveden laatua. Kyseinen pohjavesiputki ei sijaitse pohjavesialueella. Sallan Aluelämpö Oy vastustaa maa-ainestenottoluvan myöntämistä. Mikäli lupa kuitenkin myönnetään, lupapäätöksessä tulee asettaa lupamääräykset, joilla pyritään pohjaveden hyvän laadun turvaamiseen. Luvassa tulee määrittää, mistä tarkkailunäytteet otetaan, kuinka usein tarkkailua suoritetaan ja mitä parametrejä vedestä tulee analysoida. Pohjaveden tarkkailutulokset tulee toimittaa tiedoksi myös vesihuoltolaitokselle heti tulosten valmistuttua, jotta tieto pohjaveden laadusta ja mahdollisista muutoksista tavoittaa talousveden jakelusta vastaavan tahon mahdollisimman pian.

Hakemuksessa on kerrottu, että murskaukseen käytetty murskauslaitos on tyypiltään siirrettävä ja sen on sijoitettuna alueelle ainoastaan murskaustöiden tuotantajakson ajaksi. Murskauslaitos sijoitetaan pohjavesialueen ulkopuolelle. Sallan Aluelämpö Oy edellyttää, että mikäli maa-ainestenottolupa myönnetään, murskausalue suojataan kunnolla. Vaikka murskaus ei tapahdu pohjavesialueella, tankkaus- ja vuototilanteet voivat silti aiheuttaa riskin maaperän ja pohjaveden pilaantumiselle.

Sallan Aluelämpö Oy vastustaa maa-ainestenottoluvan myöntämistä Reijo Tolppanen ja Kumppanit Oy:lle. Mikäli lupa kuitenkin myönnetään, Sallan Aluelämpö Oy edellyttää, että

maa-ainestenottoluvassa huomioidaan tässä lausunnossa esille tuodut seikat pohjaveden tarkkailusta ja pohjaveden suojelusta. Lisäksi Sallan Aluelämpö Oy edellyttää, että mahdollisista häiriö- ja poikkeustilanteista ilmoitetaan vesihuoltolaitokselle hyvissä ajoin, jotta niihin pystytään reagoimaan mahdollisimman pian.

Sallan kunnan terveydensuojeluviranomainen on antanut hakemuksesta seuraavan lausunnon (22.2.2022):

Sallan kunnan ympäristösuojeluviranomaisen lausuntopyyntö 17.1.2022/ maa-aineslupahakemus/ Koneyhtymä Reijo Tolppanen ja kumppanit Oy, Ruuhiojan soranottoalue, kiinteistöt 732-409-4-46 ja 732-409-4-50

Lupahakija hakee maa-ainesten ottolupaa 30 000 m³ ottomäärälle 10 vuoden ottoajalle. Ottoalue sijoittuu Hangasselän I-luokan pohjavesialueelle. Hakijan mukaan alueelta saatavat maa-ainekset ovat sora ja hiekka. Tarvittaessa maa-ainesta myös murskataan. Murskaustoiminta on lupahakijan mukaan vähäistä ja alle 50 vrk luvan voimassaolo aikana. Murskaaminen tapahtuisi Hangasselän I-luokan pohjavesialueen ulkopuolella.

Lupaharkinnassa Sallan kunnan terveydensuojeluviranomainen pyytää ottamaan huomioon, että maa-aineksen ottoalue sijaitsee I-luokan pohjavesialueella, jossa sijaitsee yhdyskunnan vedenoton kannalta tärkeä Sallatunturin vedenottamo. Murskaustoiminta on suunniteltu sijoitettavan pohjavesialueen ulkopuolelle, mutta kyseiseltä alueelta pohjaveden virtaussuunta on todennäköisesti pohjavesialueelle päin. Suunnitellut toiminnot aiheuttavat mahdollisen riskin pohjaveden ja talousveden laadulle. Mikäli lupaharkinnassa päädytään luvan myöntämisen kannalle, tulee lupaehdoissa erityisesti huomioida pohjaveden riittävät suojelutoimenpiteet niin toiminnan aikana kuin toiminnan jälkeenkin (esimerkiksi riittävät suojakerrospaksuudet, jälkihoito). Maa-ainesten otto ja murskaustoiminta tulee järjestää siten, että pohjaveden laatu ja saatavuus ei vaarannu. Lupamääräyksissä tulee edellyttää riittävän kattavaa ja säännöllistä pohjaveden pinnan ja pohjaveden laadun seurantaa.

Toiminta-alueen lähialueella ei ole häiriintyviä kohteita (esim. vakituista tai loma-asutusta), jotka saattaisivat kärsiä melu- tai pölyhaitoista.

Toiminnasta mahdollisesti syntyvien jätteiden säilyttäminen, kerääminen, kuljettaminen ja käsittely on tehtävä siten, ettei niistä aiheudu terveyshaittaa.

Lapin ELY-keskus on antanut hakemuksesta seuraavan lausunnon (21.2.2022):

Hakemus

Koneyhtymä Reijo Tolppanen ja kumppanit Oy hakee lupaa hiekan ja soran ottamiselle noin 2,84 hehtaarin kokoiselta alueelta Sallan Sallatunturin kylässä sijaitsevalle Ruuhiojan sora-alueelle, tiloille 732-409-4-46 (Monttu) ja 732-409-4-50 (Monttu II). Lupaa haetaan 30 000 k-m³:n suuruiselle ottomäärälle kymmeneksi (10) vuodeksi.

Hakemuksen mukaan suunniteltu ottamistoiminta sijoittuu osittain Hangasselän pohjavesialueelle (I luokka, vedenhankintaa varten tärkeä pohjavesialue), jolla on aikaisemminkin ollut maa-ainesten ottotoimintaa. Nyt haettavalla alueella tilalla 732-409-4-46 hakijan viimeisin

maa-ainestenottolupa on päätynyt 31.12.2021. Tilalla 732- 409-4-50 ei ole aiempia lupia. Ottamissuunnitelman mukaan nyt haettavan maa-ainesmäärän (yht. 30 000 k-m³) ottaminen suoritetaan seuraavan kymmenen vuoden aikana. Suunnitelman mukaisesti otto ulotetaan alueella tasolle +275,30 metriä (N60). Ottosyvyys vaihtelee välillä 0-5,5 metriä.

Hakemuksen mukaan pohjaveden ylimmäksi pinnankorkeudeksi on 26.11.2021 mitattu pohjavesiputkesta 1000 +272,03 (N60). Putki sijaitsee tilan 732-409-4-50 itärajalla. Hakemuksen mukaan alimman ottotason ja ylimmän pohjaveden pinnankorkeuden välille jää 2-4 metrin suojakerrospaksuus siten, että pohjavesialueella se on 4 metriä ja sen ulkopuolella vähintään 2-4 metriä. Tilan 732-409-4-46 alueella nykyinen maanpintataso on alimmillaan noin tasolla +274,00 metriä. Tilan eteläosaan asennetaan ennen ottotoiminnan aloittamista kevään 2022 aikana uusi pohjavesiputki, josta mitataan pohjaveden pintataso. Mikäli suojakerrospaksuus pohjaveden pintatasoon on vähemmän kuin +2 m, tehdään alueelle täyttöä alueella olevilla maa-aineksilla. Tästä asennettavasta pohjavesiputkesta tehdään pohjaveden pintatason seuranta 4 kertaa vuodessa ja pohjaveden laatua tarvittaessa.

Hakemuksen mukaan maa-ainesta voidaan tarvittaessa käsitellä seulomalla ja murskaamalla. Murskaustoimintaa on kuitenkin vähäisesti ja alle 50 päivää luvan voimassa olon aikana. Murskaustoiminta sijoittuu suunnitelma-alueelle, mutta pohjavesialueen ulkopuolelle. Murskauslaitos on siirrettävä. Toiminta on yleensä kausittaista kiviaineksen kysynnästä riippuen. Murskeen tuotanto tapahtuu jaksoittain, yleensä korkeintaan yksi murskauskerta vuodessa tai harvemmin. Toimintajaksojen pituudeksi arvioidaan 2-5 vuorokautta kerrallaan.

Hakemuksessa esitetään, että kaivualueen luiskat loivennetaan kaltevuuteen 1:3. Maisemoinnissa käytetään alueelta saatavia maa-aineksia ja alueelta kuorittuja pintamaita, jotka on ottamistoiminnan alussa kerätty suunnitelma-alueen reunoille. Maisemointia pyritään tekemään mahdollisuuksien mukaan jo ottotoiminnan aikana.

Pohjavesialue ja arvokas harjualue

Lapin ELY-keskus toteaa, että suunniteltu soranottamisalue sijoittuu Hangasselän (12732102) vedenhankintaa varten tärkeälle pohjavesialueelle (I luokka). Ottamistoiminta on tarkoitus sijoittaa pohjavesialueen luoteisosaan, mutta kuitenkin pohjaveden varsinaisen muodostumisalueen ulkopuolelle. Suunniteltu ottamistoiminta laajentaa jo olemassa olevia ottoalueita. Pohjavesialueella sijaitsee n. 1,5 kilometrin etäisyydellä suunnitelma-alueesta Sallan Aluelämpö Oy:n Kirkonkylän vesilaitoksen käytössä oleva Sallatunturin pohjavedenottamo. Lisäksi pohjavesialueella on n. 550 m etäisyydellä suunnitelma-alueesta tutkittu vedenottamopaikka, UP840, jossa pohjavedenpinta on vuonna 2009 ollut n. tasolla +254,50 m ja maanpinta tasolla +255,50 m.

Hangasselkä on luode-kaakkosuuntainen harju. Harjun luoteispäässä aines on karkeaa ja kivistä pintaosistaan, kaakkoispäässä pintaosan materiaali muuttuu hienoksi hiekaksi. Hangasjärven pinnan ja harjun vastakkaisella puolella olevan suon pinnan välillä on korkeuseroa 20 m. Järvestä imeytyy harjuun vettä ja pohjavettä purkautuu isoina lähteinä suon puolelle. Järven lounaispuolella oleva maasto viettää järveen päin, joten pohjavettä virtaa tältä suunnalta

huomattavasti laajemmalla alueella järveen, kuin mitä reuna-alueen rajausta osoittaa. Pääasiassa pohjaveden virtaussuunta on kuitenkin harjun pituussuunnassa.

Suunniteltu ottamistoiminta sijoittuu Hangasharjun arvokkaalle harjualueelle. Harjualueen rajausta on tarkistettu Lapin Pohjavesien suojelun ja kiviaineshuollon yhteensovittamishankkeen (Poski) 2. vaiheen yhteydessä (2020). Inventoinnin mukaan alueella on maisemakuvallisia arvoja sekä geologisia ja biologisia luonnonesiintymiä. Muodostuma liittyy tunturi- ja vaaramaisemiin ja Hangasjärven vesimaisema reunustaa harjuselänteen lounaispuolta. Harjualue erottuu selvästi ympäristöstään. Alueella on merkittäviä erityisiä luonnonesiintymiä ja luonnonmaiseman kauneusarvoja. Alue on geologisesti ja maisemallisesti merkittävä.

Pohjavesialueelle sijoittuu lisäksi luonnontilaisia lähteitä. Pohjavesialueella on vuonna 2020 tehty lähdeinventointi, jonka perusteella lähteet ovat luonnontilaisia. Lähteiden pohjavesivaikutteisuutta ilmentävään lajistoon kuuluvat mm. purolähdesammal ja hetehiirensammal.

Kaavatilanne

Lapin ELY-keskus toteaa, että suunniteltu maa-ainesten ottoalue sijoittuu 2.10.2009 voimaan tulleen Sallatunturin osayleiskaava alueelle. Voimassa olevassa osayleiskaavassa ottoalue on osoitettu maa-ainesten ottoalueeksi (EO) ja maa- ja metsätalousvaltaiseksi alueeksi (M), jolla on erityistä ulkoilun ohjaamistarvetta.

Suunniteltu ottamistoiminta sijoittuu osittain pohjavesialueelle (pv). Kaavamääräyksen mukaan alue on tärkeä (I) tai vedenhankintaan soveltuva (II) pohjavesialue. Alueella ei saa suorittaa sellaisia toimenpiteitä, jotka voivat aiheuttaa pohjaveden pilaantumista ja/tai jotka voivat vaikuttaa haitallisesti pohjaveden laatuun ja määrään.

Luonnonsuojelu

Lapin ELY-keskus toteaa, että maa-ainesten ottamiseen suunnitellulla alueella ei ole tiedossa olevia luonnonsuojeluasetuksen (160/1997) 20-23 §:n liitteen 3 (a) koko maassa rauhoitettujen kasvilajien esiintymiä, ei liitteen 4 uhanalaisten lajien ja erityisesti suojeltavien lajien havaintopaikkoja (VNp 521/2021 liite 4) eikä luontodirektiivin (92/43/ETY) liitteen II a ja IV a eläinlajien eikä II b ja IV b kasvilajien havaintopaikkoja eikä suurten petolintujen pesäreviirejä (24.1.2022 laji.fi, Lajitietokeskus).

Sovellettava lainsäädäntö ja ohjeistus

Ympäristönsuojelulain pohjaveden pilaamiskielto (YSL 17 §) kieltää pohjaveden pilaamisen ja laadun vaarantamisen. Ympäristön pilaantumisen vaaraa aiheuttava toiminta on mahdollisuuksien mukaan sijoitettava siten, ettei toiminnasta aiheudu pilaantumista tai sen vaaraa ja että pilaantumista voidaan ehkäistä.

Maa-ainelain 3 §:n mukaan aineksia ei saa ottaa niin, että siitä aiheutuu muun muassa tärkeän tai muun vedenhankintakäyttöön soveltuvan pohjavesialueen veden laadun tai antoisuuden vaarantumista, jollei siihen ole saatu vesilain mukaista lupaa. Maaainesten ottamista koskevassa lupaharkinnassa ja lupaehdoissa otetaan huomioon myös maa-ainelain 3 §:n ympäristöperusteiset rajoitukset muun muassa kauniin maisemakuvan, luonnon merkittävien

kauneusarvojen tai erikoisten luonnonesiintymien turmelemisesta taikka ne lain 3 §:ssä mainitut muut ehdot, joilla pyritään estämään huomattavat tai laajalle ulottuvat vahingolliset vaikutukset asutukselle tai ympäristölle.

Ympäristöministeriön oppaan *Maa-ainesten ottaminen – opas ainesten kestävään käyttöön* (Ympäristöministeriön julkaisuja, 2020:24) mukaan soran ottamisalueen sijoittuminen pohjavesialueelle edellyttää riittäviä suojakerrospaksuuksia pohjaveden pinnan yläpuolelle.

Vakiintuneen käytännön ja ympäristöministeriön uuden maa-ainesten ottamisen sääntelyä ja järjestämistä varten tehdyn oppaan (*Maa-ainesten ottaminen – opas ainesten kestävään käyttöön*, Ympäristöministeriön julkaisuja, 2020:24) suositusten mukaan tulisi jättää seuraavat suojaetäisyydet:

- naapuritilan rajaan; vähintään 30 m
- asuttuun rakennukseen; vähintään 300-600 m kallionottamisalueella (vähintään 500 m, jos alueelle tulee murskaamo)
- maantielle; vähintään 50 m tien keskilinjasta

Edellytykset maa-ainesten otolle

Suunniteltu ottamistoiminta sijoittuu vedenhankintaa varten tärkeälle pohjavesialueelle ja arvokkaalle harjualueelle. Suunniteltu soranotto toiminta sijoittuisi varsinaisen harjumuodostuman reunaosaan, olemassa olevan ottoalueen yhteyteen. Suunniteltu ottoalue sijaitsee n. 1,5 kilometrin etäisyydellä pohjavesialueella olevasta vedenottamosta ja n. 550 metrin etäisyydellä tutkitusta vedenottamon paikasta.

Maa-aineslupahakemuksessa ei ole huomioitu toiminnan sijoittumista arvokkaalle harjualueelle. Lapin ELY-keskus kuitenkin katsoo, että nyt haettu ottomäärä (30 000 km³) voidaan katsoa maisemointiin tähtääväksi otoksi. ELY-keskus myös katsoo, että maa-ainesten oton lopettamiseen ja alueen jälkihoitoon tähtäävä toiminta voi olla mahdollista. Ottamistoiminnan sijoittumisessa vedenhankintaa varten tärkeälle pohjavesialueelle, jossa on käytössä oleva vedenottamo sekä tutkittu vedenottamon paikka, tulee huomioida myös vedenoton turvaaminen.

Lapin ELY-keskus katsoo, että avaamalla mahdollisimman vähän uutta harjualuetta ja maa-ainesten oton lopettamiseen tähtäävällä ottamistoiminnalla voitaisiin välttää maa-aineslain 3 §:n vastaisia vaikutuksia. Lapin ELY-keskus arvioi, että maa-ainesten ottaminen hakemuksen tarkoittamalla alueella voi olla mahdollista ilman, että siitä ennalta arvioiden aiheutuu ympäristölle maa-aineslain tai vesilain tarkoittamia haittoja. Lupaharkinnan yhteydessä on kuitenkin otettava huomioon seuraavat asiat:

Ottamistoiminta

Toiminnassa tulee huolehtia siitä, ettei maaperään ja pohjaveteen pääse missään tilanteessa polttoainepäästöjä. Mahdolliset päästöt on välittömästi ilmoitettava valvontaviranomaiselle.

Jätteiden, ylijäämämassojen ym. sijoittaminen ottamisalueelle ei ole sallittua, eikä pohjavesialueelle tule varastoida muualta tuotua kiviainesta, kuten kalliomursketta. Pohjavesialueella

ei myöskään tule säilyttää poltto- ja voiteluaineita, eikä koneita tule huoltaa tai tankata ottamisalueella. Alueella ei myöskään tule säilyttää työkoneita. Lapin ELY-keskus myös muistuttaa, että kaikkien jätevesien imeyttäminen maaperään on luokitellulla pohjavesialueella kielletty.

Suojakerrospaksuudet

Lapin ELY-keskus pitää tärkeänä, että tilan eteläosaan suunnitellulle paikalle asennetaan ennen ottotoiminnan aloittamista kevään 2022 aikana uusi pohjaveden havaintoputki, josta mitataan pohjaveden pintatasoa ja tarkkaillaan laatua.

Pohjaveden havaintoputken tulee olla kairauskalustolla asennettu ja rakenteeltaan sellainen, että se soveltuu myös näytteenottoon.

Hakemuksen mukaan ottotoiminta on suunniteltu järjestettävän niin, että pohjavesialueelle sijoittuvalla osalla suojakerrospaksuus on neljä metriä ja pohjavesialueen ulkopuoleisella osalla kaksi metriä. Lapin ELY-keskus suosittelee, että koko suunnitelma-alueella pohjaveden pinnan päälle jätettävän suojakerroksen paksuus olisi vähintään neljä (4) metriä, jolloin suojakerrospaksuuksien noudattaminen alueella olisi selkeämpää. Mikäli kuitenkin päädytään noudattamaan pohjavesialueen ulkopuolisilla osilla kahden metrin suojakerrospaksuutta, erityistä huomiota tulee kiinnittää ottoalueen korkotasojen merkitsemiseen ja noudattamiseen. Korot tulee merkitä alueelle näkyvästi ja riittävän tiheästi, jotta alinta ottotasoa ei aliteta missään tilanteessa. Korot tulee myös tarkistaa riittävän usein, ja kirjata lupaan, miten tämä toteutetaan (esim. kuinka usein korot tarkistetaan, korkopaalujen tiheys/välimatka toisistaan). Korokojen mittauksesta tulee myös pitää työmaapäiväkirjaa, johon merkitään tarkoin ja huolellisesti korkojen tarkistukset.

Jos alueella todetaan pohjaveden pinnanmittausten perusteella olevan suojakerrospaksuutta vähemmän kuin kaksi metriä ja alueella tehdään täyttöä, tulee täytössä käyttää ainoastaan samalta alueelta peräisin olevilla maa-aineksilla. Täyttöön käytettävien aineiden tulee ehdottomasti olla puhtaita, ja niiden alkuperä tulee pystyä pyydettäessä osoittamaan.

Toiminnanharjoittajan tulee myös esittää toimet, miten edetään, jos havaitaan, että pohjavedenpinta (esim. orsivesi) tulee toiminnan yhteydessä vastaan. Toiminnassa tulee siten olla huolellinen, ja ohjeistaa työntekijöitä, miten tällaisessa tilanteessa toimitaan. Mikäli havaitaan, että pohjaveden pinnantaso poikkeaa merkittävästi suunnitellusta alimmasta ottotasosta, tulee asentaa lisää havaintoputkia, joilla pohjaveden pinnantaso varmistetaan.

Tarkkailu

Hakemuksessa on esitetty toiminnan tarkkailuksi pohjaveden pinnantason seuranta 4 kertaa vuodessa ja pohjaveden laatua tarvittaessa. Tarkkailua tehdään alueelle keväällä 2022 asennettavasta uudesta pohjaveden havaintoputkesta.

Koska kyseessä on pohjaveden laatua vaarantava toiminta, ja alue on merkittävä vedenoton kannalta, tulee pohjaveden pinnantason (neljä kertaa vuodessa) lisäksi tarkkailla myös pohjaveden laatua. Pohjavesinäytteenottoon sertifioidun tai pohjavesinäytteenottoon hyvin perehtyneen näytteenottajan tulee ottaa pohjavesinäytteet vuosittain kesäkuussa. Tehtävät veden

laadun määritykset ovat vähintään: lämpötila, haju, maku, happi (mg/l ja kyll. %), pH, sähköjohtavuus, permanganaattiluku/TOC, nitraatti, kokonaiskovuus, alkaliniteetti, sulfaatti, sameus, kloridi, öljyhiilivedyt (C4-C45, määrittäjä 50 µg/l). Määrittämenetelmien tulee olla akkreditoituja tai menetelmien luotettavuus tulee osoittaa muulla tavalla. Näytteenoton yhteydessä tulee havainnoida pohjavedenpinnan taso. Pohjaveden laatua tulee tarkkailla kerran vuodessa.

Pohjaveden laadun ja pintojen tarkkailutulokset tulee toimittaa valvojalle ja Lapin ELY-keskukselle vuosittain sähköisesti. Määrittämenetelmien lisäksi tulee tarkkailuraportista ilmetä näytteenottopäivämäärä, näytteenottaja, näytteenottotapa, määrittäksen tehnyt laboratorio, käytetyt menetelmät sekä niiden mittausepävarmuudet ja akkreditointi.

Murskaustoiminta

Lapin ELY-keskus toteaa, että pohjaveden pilaantumisen vaaraa aiheuttava toiminta tulisi aina ensisijaisesti sijoittaa pohjavesialueen ulkopuolelle tai alueelle, jossa maaperä on tiivis.

Murskaustoiminta on hakemuksen perusteella tarkoitus sijoittaa suunnitelma-alueelle, mutta pohjavesialueen ulkopuolelle. Lähimmillään alustavasti suunniteltu murskauskäytön paikka on suunnitelmakarttojen perusteella n. 60 m etäisyydellä pohjavesialueen rajasta. ELY-keskus huomauttaa, että suunnitelmakartoissa esitettyjen pohjaveden pinnankorkeustietojen perusteella pohjavesi virtaa suunnitelma-alueelta kohti tutkittua vedenottopaikkaa.

Näin ollen ELY-keskus katsoo, että murskaustoiminnan vaikutukset siten kohdistuvat luokiteltuun pohjavesialueeseen, ja luokitellun pohjavesialueen välittömään läheisyyteen suunniteltu murskaustoiminta voi aiheuttaa pohjaveden pilaantumisen vaaraa pohjaveden pilaamiskiellon (YSL 17 §) vastaisesti, ja toiminnalle on siten haettava ympäristölupaa. Ympäristöluvassa tulee esittää yksityiskohtaiset lupamääräykset pohjaveden pilaantumisen ehkäisemiseksi.

Hakijan tulee selvittää, onko koko murskaustoiminta tai esimerkiksi polttoaineiden säilytys ja tankkaustoiminta mahdollista sijoittaa kauemmas pohjavesialueen ulkopuolelle. Mikäli tämä ei ole mahdollista, tulee murskaustoimintaa suunniteltaessa kiinnittää erityistä huomiota pohjaveden suojaustoimenpiteisiin. Seuraavassa on esitetty yleisiä periaatteita murskaustoiminnan sijoittamiseen luokitellulle pohjavesialueelle.

Laitteistojen (murska ja seula) tarvitsema energia tulee ensisijaisesti ottaa sähköverkosta. Suojaus ja alueelle kertyvien vesien hallinta tulee suunnitella koko siirrettävän murskausaseman kohdalle, sekä lisäksi alueille, joilla käsitellään ja säilytetään öljytuotteita (mm. hydraulikkaöljyt, seulat) tai säilytetään tai tankataan työkoneita. Öljyjen tai muiden vaarallisten aineiden pääsy maaperään ja pohjaveteen tulee estää kaikissa tilanteissa.

Suojausratkaisujen tulee olla tiiviitä (esimerkiksi HDPE-kalvo) ja öljyjä kestäviä. Kalvon tekniset ominaisuudet tulee yksilöidä. Rakennettava suoja-alue tulee toteuttaa siten, ettei sinne pääse virtaamaan ympäristön hulevesiä. Tiiviille alustoille kertyvän veden hallinta tulee suunnitella siten, että vedet eivät pääse missään tilanteessa tulvimaan yli. Tässä yhteydessä erityistä huomiota tulee kiinnittää suojausrakenteen reunavallien riittävään korkeuteen ja toimivuuteen.

Suoja-altaaseen kertyviä vesiä ei pohjavesialueella voida imeyttää maaperään (YSL 17 §). Suoja-allas tulee varustaa öljynerotuskaivolla, ja lisäksi mahdollisessa ympäristölupahakemuksessa tulee yksilöidä, mihin suoja-altaan kaivosta pumpattavat vedet toimitetaan. Suojarakenteeseen tulee sijoittaa kaikki koneet ja laitteet sekä öljyt ja polttoaineet tankkauspaikkoineen. Suojaukseen liittyvät rakenteet on esitettävä valvovalle viranomaiselle ennen käyttöönottoa, ja valvovan viranomaisen on hyväksyttävä niiden käyttöönotto.

Murskauslaitoksen melun ja pölyn leviämisen estämiseksi murskauslaitos tulee sijoittaa siten, että murskeen varastoalueet ja ottoalueen rintaukset lieventävät melun leviämistä ympäristöön.

Ympäristöön päässeet polttoaineet ja ympäristölle vaaralliset aineet on heti kerättävä talteen. Toiminnanharjoittajalla tulee olla esitettynä säilytyspaikka öljyiselle maa-ainekselle. Jätteiden, ylijäämämassojen ym. sijoittaminen ottamisalueelle ei ole sallittua. Toiminnasta ei saa aiheutua epäsiisteyttä. Jätteitä ei saa polttaa tai haudata. Hyötykäyttöön kelpaava jäte on lajiteltava erilleen ja toimitettava hyödynnettäväksi. Alueella ei myöskään tule varastoida ongelmajätteitä.

Toimintajaksojen päätyttyä alue on siistittävä ja alueelta on poistettava koneet ja laitteet. Murskaamolaitteiden, polttoainesäiliöiden ja tankkauspaikan suoja-aitaiden maa-aineksen pilaantuneisuus tulee selvittää aina tarpeen mukaan esimerkiksi, kun laitos siirretään alueelta pois. Mikäli alueella havaitaan öljyä, tulee altaan massat vaihtaa puhtaisiin. Mahdolliset päästöt on välittömästi ilmoitettava valvontaviranomaiselle. Toiminnan päättyessä suoja-alue tulee jälkihoitaa siten, että suojarakenteet puretaan ja alue palautetaan metsämaaksi. Mahdolliset pilaantuneet maat tulee toimittaa käsittelyyn.

Jälkihoito

Pohjaveden laadun turvaamiseksi jälkihoitotoimenpiteet tulee alueella aloittaa välittömästi, ja avoinna pidetään vain alueet, jotka on kulloinkin toiminnan kannalta tarpeen pitää avoinna. Jälkihoitotoimienpiteissä tulee olla huolellinen ja jälkihoitotoimenpiteet tulee yksilöidä mahdollisessa maa-ainesluvassa. Pohjaveden suojelun kannalta on tärkeää, että asianmukaisin jälkihoitotoimenpitein alueelle aikaansaadaan oton päätyttyä mahdollisimman nopeasti uusi maannoskerros.

Pintamateriaalina tulee ensisijaisesti käyttää alueen alkuperäistä pintakerrosta. Alkuperäisen pintakerroksen kangashumus ja sen alapuolella oleva rikastumiskerros tulisi kuoria ja varastoida erikseen ottamisalueen reunoille ennen toiminnan aloittamista. Pintamaat tulee levittää alueelle takaisin alkuperäisessä järjestyksessä. Kasvillisuuden ja pohjaveden kannalta paras tulos saavutetaan, kun maan ylin orgaanista ainesta sisältävä humuskerros (kuntta) voidaan irrottaa ja levittää takaisin alueella laajoina mattoina. Pintamaiden varastointiaika tulisi olla mahdollisimman lyhyt, sillä pintakerroksen orgaaninen aines hajoaa nopeasti. Soveltuva varastointiaika on korkeintaan 2-3 vuotta. Vaiheistamalla ottaminen ja jälkihoito saavutetaan paras lopputulos.

Mikäli pintamateriaalia tuodaan alueelle ulkopuolelta, on siihen aina oltava lupaviranomaisen hyväksyntä, ja pintamateriaalina tulee käyttää ainoastaan puhtaita maa-aineksia, joista ei kulkeudu haitallisia aineita pohjaveteen. Toiminnanharjoittajan tulee pyydettäessä pystyä esittämään aineksen alkuperä.

Jälkihoitoa toteutettaessa tulee huolehtia siitä, ettei pohjavesialueella levitettävä pintamateriaali ole liian hienorakeista. Hienorakeinen maalaji vähentää pohjaveden muodostumista ja soveltuu huonosti kasvillisuuden kasvualustaksi. Myöskään karike ja kuorike eivät sovellu pohjavesialueella käytettäväksi. Lupa-ajan päätyttyä ottamisalueella ei tule olla maa-ainesvarastokasoja lainkaan, sillä ne estävät jälkihoidon toteuttamisen. Tiivistyneet tienpohjat ja varastokasojen pohjat tulee möyhiä ja pehmentää toiminnan loputtua, sillä tiivis maaperä läpäisee vettä huonosti ja vähentää siten muodostuvan pohjaveden määrää.

Lapin ELY-keskus pitää hyvänä maisemoinnin vaiheistamista ja suosittelee, että maisemoinnissa ja jälkihoitotöiden suunnittelussa käytetään päivitettyä maa-ainesopasta (*Maa-ainesten ottaminen – opas ainesten kestävään käyttöön*, Ympäristöministeriön julkaisuja, 2020:24).

Johtopäätökset

Lapin ELY-keskus katsoo, että maa-ainesten ottamista suunnitellulta alueelta voi olla mahdollista toteuttaa niin, että siitä ei aiheudu maa-aineslain 3 §:n vastaisia vaikutuksia, mikäli lupaharkinnassa huomioidaan edellä esitetyt asiat.

Lapin ELY-keskus katsoo, että Hangasselän pohjavesialueella tulee jatkossa pyrkiä siihen, ettei uusia ottoalueita enää avata harjun luonnontilaisiin osiin. Olemassa olevilla ottoalueilla tulee pyrkiä soranoton lopettamiseen ja alueiden jälkihoitamiseen. Lisäksi ELY-keskus katsoo, että nyt haetun 10 vuoden luvan tulee riittää alueen maisemoinnin loppuunsaattamiseksi. Lapin ELY-keskus myös muistuttaa, että luokitellulla pohjavesialueella toimittaessa tulee kaikessa toiminnassa noudattaa erityistä varovaisuutta ja huolellisuutta.

Lapin ELY-keskus katsoo, että murskaustoimintaa varten alueelle on lisäksi haettava ympäristölupa, sillä pohjavesialueella vähäisempäänkin toimintaan on haettava ympäristölupaa, jos toiminta sijoitetaan tärkeälle tai muulle vedenhankintakäyttöön soveltuvalla pohjavesialueelle ja toiminnasta voi aiheutua pohjaveden pilaantumisen vaaraa (YSL 28 §). Hakemuksen mukaisessa toiminnassa murskausasema on periaatteessa sijoitettu pohjavesialueen ulkopuolelle, rajan läheisyyteen, mutta pohjaveden virtaussuunta huomioiden toiminnan vaikutukset kuitenkin kohdistuvat pohjavesialueeseen, minkä vuoksi ympäristölupa on tarpeen.

Lapin ELY-keskus myös muistuttaa, että vaikka etukäteen arvioiden pinta- tai pohjavesiin kohdistuvia haittoja ei tulisikaan, on toiminnanharjoittaja vesilain mukaisessa vastuussa mahdollisista vesiin kohdistuvista haitoista ja siten velvollinen muun muassa tarvittaviin korjaus- ja korvaustoimenpiteisiin. Ottamistoiminnan loputtua on pidettävä lopputarkastus. Luvan haltijan on tehtävä maa-aineslain 23 a §:n 1 momentissa tarkoitetun otetun aineksen määrää ja laatua koskeva ilmoitus lupaviranomaiselle vuosittain viimeistään tammikuun 31. päivänä.

Päätökset asiassa pyydetään lähettämään tiedoksi Lapin ELY-keskukselle (MAL 19 §). Lupapäätökseen tulisi merkitä luvan viimeinen voimassaolopäivä. Lupapäätös maa-ainesten ottamisesta tulee viedä myös maa-ainesten ottamisen tietojärjestelmään (NOTTO) Suomi.fi palvelusta löytyvällä sähköisellä ilmoituslomakkeella.

Lapin ELY-keskus antoi Sallan kunnan ympäristönsuojeluviranomaisen pyynnöstä lisäselvityksen koskien hakemukseen 21.2.2022 antamaansa lausuntoa.

Lapin ELY-keskuksen on antanut seuraavan lisäselvityksen (9.3.2022):

Koneyhtymä Reijo Tolppanen ja kumppanit Oy on hakenut lupaa hiekan ja soran ottamiselle noin 2,84 hehtaarin kokoiselta alueelta Sallan Sallatunturin kylässä sijaitsevalle Ruuhiojan sora-alueelle, tiloille 732-409-4-46 (Monttu) ja 732-409-4-50 (Monttu II). Lupaa haetaan 30 000 m³:n suuruiselle ottomäärälle kymmeneksi (10) vuodeksi. Hakemuksen mukaan maa-ainesta voidaan tarvittaessa käsitellä seulomalla ja murskaamalla. Murskaustoimintaa on kuitenkin vähäisesti ja alle 50 päivää luvan voimassa olon aikana. Murskaustoiminta sijoittuu suunnitelma-alueelle, mutta pohjavesialueen ulkopuolelle.

Hakemuksen mukaan suunniteltu ottamistoiminta sijoittuu osittain Hangasselän pohjavesialueelle (I luokka, vedenhankintaa varten tärkeä pohjavesialue). Hakemuksen mukaan pohjaveden ylimmäksi pinnankorkeudeksi on 26.11.2021 mitattu pohjavesiputkesta 1000 +272,03 (N60). Putki sijaitsee tilan 732-409-4-50 itärajalla.

Lapin ELY-keskus on lausunut kyseisestä maa-aineslupahakemuksesta 21.2.2022, ja edellyttänyt lausunnossaan murskaustoiminnalle ympäristölupaa. Sallan kunnan ympäristölupaviranomainen pyytää nyt lisäselvitystä siitä, miksi ELY-keskus edellyttää toiminnalle ympäristölupaa.

Lapin ELY-keskuksen selvitys

Lupaharkinnassa tulee ottaa huomioon pohjavesiolosuhteet. Lapin ELY-keskus perustelee lausunnossaan (LAPELY/241/2022) esittämänsä murskauksen ympäristölupantarvetta seuraavasti:

Pohjavesialueella sijaitsee n. 550 metrin etäisyydellä suunnitelma-alueesta itäkaakkoon tutkittu vedenottamon paikka (UP 840). Paikalla on tehty n. 2 viikkoa kestänyt koepumppaus (19.1.-2.2.2009), jonka perusteella pisteeltä on saatavissa hyvälaatuista pohjavettä jatkuvassa käytössä n. 300 m³/d. Pisteellä mitattu pohjaveden pinnan korkeus on ollut n. tasolla +254,50 m.

Hakemuksessa esitetyt pohjaveden pinnankorkeuden mittaukset putkista pvp 1000 (w +272,03 m, N60, 26.11.21, tilalla 732-409-4-58), pvp 1001 (w +266,62 m, N60, 26.11.21, tilalla 732-409-4-58) ja PVP-2021 (w +261,24 m, N60, 29.11.21, tilalla 732-409-57-5) osoittavat, että pohjaveden virtaussuunta alueella on lännestä itää kohti ja näin ollen kohti tutkittua vedenottamon paikkaa UP 840, jossa pohjaveden pinta on vuonna 2009 ollut tasolla +254,5 m. Pohjaveden pinnankorkeudet ja putkien sijainnit on esitetty karttaliitteessä 1.

Murskaustoiminta on hakemuksen perusteella tarkoitus sijoittaa suunnitelma-alueelle, mutta pohjavesialueen ulkopuolelle. Lähimmillään alustavasti suunniteltu murskauskäytön paikka on suunnitelmakarttojen perusteella n. 60 m etäisyydellä pohjavesialueen rajasta.

Maaperä alueella on kairausten perusteella pääsääntöisesti sora- ja hiekkakerroksia, jonka vedenjohtavuus on hyvä. Pohjaveden virtaussuunta (kohti tutkittua vedenottamopaikkaa) ja maaperän laatu (hyvä vedenjohtavuus) huomioiden suunniteltu murskaustoiminta aiheuttaa riskin pohjaveden pilaantumiselle.

Pohjaveden pilaantumisriskiä kasvattaa se, että hankkeessa on tarkoitus jättää pohjavesialueen ulkopuolella suojakerrospaksuutta kaksi (2) metriä, jolloin pohjaveden likaantumisen mahdollisen onnettomuuden tapahtuessa on todennäköisempää. Ympäristönsuojelulain 11 §:n mukaan ympäristön pilaantumisen vaaraa aiheuttava toiminta on mahdollisuuksien mukaan sijoitettava siten, että toiminnasta ei aiheudu pilaantumista tai sen vaaraa ja pilaantuminen voidaan ehkäistä. Sijoituspaikan soveltuvuutta arvioitaessa tulee ottaa huomioon muun muassa vaikutusalueen herkkyys ympäristön pilaantumiselle, onnettomuusriski ja muut mahdolliset sijoituspaikat alueella. Lapin ELY-keskus katsoo, että sijoituspaikkaa valitessa ei ole otettu huomioon edellä esitettyjä tekijöitä esimerkiksi vaikutusalueen herkkyydestä ympäristön pilaantumiselle. Murskauspaikka on sijoitettu juuri ja juuri pohjavesialueen rajauksen ulkopuolelle, jotta välttyttäisiin ympäristöluvan hakemiselta, mutta sijoituspaikkaa valitessa ei ole huomioitu pohjaveden virtaussuuntaa ja maaperän laatua. Myöskään vaihtoehtoista sijoituspaikkaa kauempana pohjavesialueen rajasta ei ole tarkasteltu.

Lupahakemuksen yhteydessä ilmi tulleet tiedot pohjaveden virtaussuunnasta ja pohjavesimuodostuman jatkumisesta nykyisen pohjavesialueen ulkopuolelle antavat ELY-keskukselle aiheita pohjavesialueen rajauksen tarkistamiseksi käynnissä olevan pohjavesialueiden luokitusten tarkistamisen yhteydessä. Lapin ELY-keskus tulee tarkistamaan pohjavesialueen rajauksen vuoden 2023 aikana.

Täten ELY-keskus katsoo, että alueen pohjavesiolosuhteet huomioiden pohjavesialueen rajan läheisyyteen sijoitettava murskaustoiminta voidaan rinnastaa pohjavesialueella tapahtuvaan murskaustoimintaan ja toiminnalla tulisi olla ympäristö lupa (YSL 28 §).

Maa-aineslain 4 a §:n 2 momentin mukaan, jos lupa-asiaa käsiteltäessä ilmenee, että hanketta varten on tarpeen myös ympäristönsuojelulain mukainen lupa, luvan hakijan on lupaviranomaisen määräämässä kohtuullisessa ajassa tehtävä ympäristölupahakemus.

ELY-keskus katsoo, että murskaustoiminnan vaikutukset kohdistuvat siten luokiteltuun pohjavesialueeseen, ja luokitellun pohjavesialueen välittömään läheisyyteen suunniteltu murskaustoiminta voi aiheuttaa pohjaveden pilaantumisen vaaraa pohjaveden pilaamiskiellon (YSL 17 §) vastaisesti, ja toiminnalle on siten haettava ympäristölupaa.

Lapin ELY-keskus myös muistuttaa, että ottamistoiminnan sijoittumisessa vedenhankintaa varten tärkeälle pohjavesialueelle, jossa on käytössä oleva vedenotto sekä tutkittu vedenoton paikka, tulee lupaharkinnassa huomioida myös vedenoton turvaaminen.

Johtopäätökset

Lapin ELY-keskus katsoo, että pohjavesialueella vähäisempäänkin toimintaan on haettava ympäristölupaa, jos toiminta sijoitetaan tärkeälle tai muulle vedenhankintakäyttöön soveltuvalle pohjavesialueelle ja toiminnasta voi aiheutua pohjaveden pilaantumisen vaaraa (YSL 28 §). Hakemuksen mukaisessa toiminnassa murskausasema on periaatteessa sijoitettu pohjavesialueen ulkopuolelle, rajan läheisyyteen, mutta pohjaveden virtaussuunta huomioiden toiminnan vaikutukset kuitenkin kohdistuvat pohjavesialueeseen, minkä vuoksi ympäristölupa on tarpeen.

Mikäli Sallan kunnan ympäristönsuojeluviranomainen ei katso ympäristölupaa tarpeelliseksi hakemuksessa esitetyille murskaustoiminnalle, tulee maa-ainesluvassa antaa murskaustoimintaa koskevat lupamääräykset mm. murskaamon suojarakenteista, jotta toiminnasta ei aiheudu pohjaveden pilaamiskiellon (YSL 17 §) vastaisia vaikutuksia.

Lapin ELY-keskus muistuttaa, että toiminnanharjoittajan tulee olla selvillä toimintansa ympäristövaikutuksista, ympäristöriskeistä ja niiden hallinnasta sekä haitallisten vaikutusten vähentämismahdollisuuksista (YSL 6 §) sekä velvollisuudesta ehkäistä ja rajoittaa ympäristön pilaantumista (YSL 7 §).

Hakijalle on varattu mahdollisuus vastineen antamiseen lausunnosta. Hakija on antanut lausuntoihin ja mielipiteeseen seuravan vastineen (26.4.2022):

Meidän murskausmäärä tulee olemaan alle 10 pv vuodessa, ja sekin tapahtuu pohjavesialueen ulkopuolella. Kuitenkin viereisellä tontilla, joka on kokonaan pohjavesialueella. Saa murskata ilman mitään suojia vielä neljä vuotta.

RATKAISU JA LUPAMÄÄRÄYKSET

Ratkaisu

Koneyhtymä Reijo Tolppanen ja Kumppanit Oy:lle myönnetään maa-aineslain 4 §:n mukainen lupa maa-ainesten ottamiseen Ruuhiojan sora-alueelle kiinteistöille Monttu 732-409-4-46 ja Monttu II 732-409-4-50. Lupa myönnetään 30 000 km³ ottomäärälle. Lupa myönnetään hakijan esittämän ottamissuunnitelman mukaisesti sekä seuraavia lupaehtoja noudattaen.

Tällä lupapäätöksellä ei ratkaista murskaustoiminnan sallittavuutta. Alueella tehtävästä murskauksesta on ilmoitettava vähintään 60 vuorokautta aikaisemmin Sallan kunnan ympäristönsuojeluviranomaiselle.

Lupamääräykset

1. Ottamislupa myönnetään yhteensä 30 000 k-m³ kokonaisottomäärälle soraa ja hiekkaa. Lupa on voimassa kymmenen (10) vuotta tämän päätöksen lainvoimaiseksi tulosta. **Luvan viimeinen voimassa-olopäivä on 11.7.2032.**
2. Ennen ottamistoiminnan aloittamista hakijan on asetettava lupamääräysten suorittamiseksi **9 161,84 €:n suuruinen vakuus** (MAL 12 § ja MAL 21 §). Vakuuden tulee olla voimassa vähintään 1,5 vuotta luvan voimassaoloajan yli, eli 11.1.2034 asti.

3. Ennen toiminnan aloittamista luvanhaltijan on pyydettävä valvontaviranomaista suorittamaan aloitustarkastus, jossa tarkistetaan, että lupaehtojen edellyttämät valmistelevat toimenpiteet on tehty.
4. Ottamisalue on merkittävä maastoon riittävän selvästi vahinkojen estämiseksi. Ottamisalueen reunat tulee luiskata ottamisen edessä 1:1 kaltevuuteen, siten ettei niistä aiheudu vaaraa ihmisille tai eläimille. Vaihtoehtoisesti rinteiden suojaamiseen voidaan käyttää maavalleja tai aita. Ottamisalueen reunat tulee merkitä reunapaaluin ja alueelle tulee asentaa korkomerkkejä. Ottamisalueen merkinnät maastoon tulee olla selvästi näkyviä, kestäviä ja oikein sijoitettuja jotta ne näkyvät koko ottamistoiminnan ajan. Alueen merkinnässä ei saa käyttää lippusiimoja. Alueelle johtava tie tulee merkitä selkeästi kyltillä, jossa on luvanhaltijan yhteystiedot.
5. Korkomerkit tulee asentaa pohjavesialueen sisäpuolella olevalle ottoalueen osalle 50 metrin ja pohjavesialueen ulkopuoliselle osalle 100 metrin välein. Korkomerkinnät tulee tarkistaa aina ennen aktiivisen toimintajakson aloitusta. Korkojen tarkastukset tulee merkitä työmaapäiväkirjaan.
6. Alueen etelärajaa kulkevan tien turvallisuudesta tulee huolehtia ottamisen kaikissa vaiheissa. Tienluiskan kaltevuutena saa olla tien puoleisella sivulla enintään 1:3 tai ottoalue tulee suojata maavallilla tai muulla vastaavalla esteellä. Ottamistoiminnassa ja maa-ainesten varastoinnissa tulee noudattaa 12 metrin suojaetäisyyttä tiehen.
7. Alkuperäisen pintakerroksen kangashumus ja sen alapuolella oleva rikastumiskerros tulee kuoria ja varastoida erikseen ottamisalueen reunoille. Jälkihoidon yhteydessä nämä pintamaat tulee levittää takaisin ottamisalueelle.
8. Toiminta on järjestettävä niin, ettei siitä aiheudu maaperän, pohjaveden tai pintavesien pilaantumista.
9. Alueelle ei saa tuoda muualta maa-aineksia. Mahdolliset maisemointia varten tarvittavat maa-ainekset on hyväksyttävä kunnan ympäristönsuojeluviranomaisella etukäteen.
10. Pohjaveden päälle on jätettävä seuraavat suojakerrokset puhdasta maata:
 - pohjavesialueella 4 metriä
 - pohjavesialueen ulkopuolisella osalla 2 metriäOttotasa tulee tarvittaessa nostaa, mikäli pohjavesihavainnot antavat siihen aiheutta. Suojaetäisyyksivaatimukset koskevat myös orsivettä.
11. Ennen ottotoiminnan aloittamista alueelle tulee asentaa pohjavesiputki hakemuksessa esitettyyn paikkaan. Pohjaveden havaintoputken tulee olla kairauskalustolla asennettu ja näytteenottoon soveltuva.
12. Alueelle asennetusta putkesta tulee tarkkailla pohjaveden pinnantasa neljä kertaa vuodessa. Lisäksi putkesta tulee tarkkailla pohjaveden laatua. Pohjavesinäytteenottoon sertifioidun tai pohjavesinäytteenottoon hyvin perehtyneen näytteenottajan tulee ottaa pohjavesinäyte vuosittain kesäkuussa. Näytteestä tulee määrittää: lämpötila, haju, maku, happi (mg/l), pH, sähkönjohtavuus, alkaliniteetti, sameus, öljyhiilivedyt (C4-C45, kevyet, keskiraskaat ja raskaat jakeet, määritysraja 50 µg/l). Määrittymenetelmien tulee olla akkreditoituja tai menetelmien luotettavuus tulee osoittaa muulla tavalla. Näytteenoton yhteydessä tulee havainnoida pohjavedenpinnan taso. Määrittystulosten lisäksi tulee tarkkailuraportista ilmetä näytteenottoon käytetyt pohjavesiputket näytteenottopäivämäärä, näytteenottaja, näytteenottotapa, määrityksen tehnyt laboratorio, käytetyt menetelmät sekä niiden mitausepävarmuudet ja akkreditointi. Pohjaveden laadun tarkkailutulokset tulee toimittaa heti niiden valmistuttua ja pinnantason tarkkailutulokset vuosittain Sallan kunnan ympäristönsuojeluviranomaiselle, Lapin ELY-keskukselle sekä Sallan kunnan vesihuoltolaitokselle sähköisesti.

13. Pohjaveden laadun tarkkailu on mahdollista toteuttaa samalla alueella toimivien toimijoiden yhteisenä tarkkailuna, mikäli toimijat tekevät siitä keskenään sopimuksen. Tieto yhteisestä tarkkailusta tulee toimittaa Sallan kunnan ympäristönsuojeluviranomaiselle.
14. Polttonesteiden, voiteluaineiden ja muiden ympäristölle vaarallisten tai haitallisten aineiden käsittely, varastointi ja käyttö alueella on järjestettävä siten, että aineiden pääsy maaperään on estetty. Ympäristölle vaarallisten tai haitallisten aineiden varastointi on sallittua ainoastaan pohjavesialueen ulkopuolella ja niitä saa varastoida vain alueella käytettäviä koneita varten. Poltto- ja voiteluaineiden sekä ympäristölle haitallisten kemikaalien varastointi toiminta-aikojen ulkopuolella on kielletty. Alueella työskenneltäessä on öljytuotteiden käsittelyssä noudatettava erityistä varovaisuutta.
15. Polttoaine- ja muiden kemikaalisäiliöiden tulee olla kaksoisvaippasäiliöitä tai ne on sijoitettava tiiviisiin suoja-altaisiin. Suoja-aldaiden tilavuus tulee olla vähintään yhtä suuri kuin säiliöiden tilavuus. Saavedesien pääsy suoja-altaisiin tulee olla estetty. Mikäli suoja-altaaseen kuitenkin pääsee vettä, tulee se käsitellä sinne kertyvän veden laadun edellyttämällä tavalla. Säiliöt on varustettava ylitäytönestimillä ja tankkauslaitteistot lukittavilla sulkuventtiileillä.
16. Mikäli alueella säilytetään öljytuotteita ja tankataan, tulee tarkoitukseen rakentaa reunoiltaan korotettu suoja-alue, jossa on eristävänä rakenteena bentoniittimatto tai HDPE-kalvo. Eristävän rakenteen tulee olla öljyn kestävä. Erityistä huomiota tulee kiinnittää reunavallien riittävään korkeuteen ja toimivuuteen. Suoja-alueen tulee olla katettu tai toiminta-aikojen ulkopuolella peitetty, jotta polttoainevuodot eivät pääse huuhtoutumaan ympäristöön. Suojattu alue tulee merkitä selvästi. Työkoneet tulee pysäköidä tälle suoja-alueelle, kun ne eivät ole käytössä.
17. Mikäli suoja-allas rakennetaan, tulee siihen kertyvät vedet ohjata salaojituksen kautta öljynerotuskaivoon. Suoja-altaan eristeen ja salaojituksen liitoskohdan tulee olla ehdottoman tiivis. Öljynerotuskaivosta poistuva vesi tulee johtaa purkuputken kautta alueen pohjoislaidalle lähelle ottoalueen rajaa. Purkuputken tulee kestää öljyä ja siinä tulee olla sulkuventtiili suoja-altaan välittömässä läheisyydessä. Maanäytteenottoon sertifioidun tai maanäytteenottoon hyvin perehtyneen näytteenottajan tulee ottaa purkupaikasta maanäyte viiden vuoden kuluttua toiminnan aloituksesta ja toiminnan päätyttyä. Näytteestä tulee määrittää bensiinijakeet (C5-C10), keskisiseet (>C10-C21), raskaat öljyjakeet (>C21-C40) sekä öljyhiilivetyjen kokonaispitoisuus. Öljynerotuskaivon öljypinta tulee tarkistaa aktiivisen toiminnan aikana viikoittain. Muutoin öljypinta tulee tarkistaa kaksi kertaa vuodessa asianmukaisin mittausvälinein. Öljynerotuskaivo tulee tyhjentää tarvittaessa. Öljynerotuskaivon tarkistukset tulee merkitä työmaapäiväkirjaan. Vaihtoehtoisesti vesi voidaan öljynerotuskaivon jälkeen johtaa umpisäiliöön toimitettavaksi paikkaan, jolla on niiden vastaanotto-oikeus. Umpisäiliön tulee olla materiaaliltaan sellainen, että se kestää öljypitoisia vesiä.
18. Suojaukseen liittyvät rakenteet on esitettävä valvovalle viranomaiselle ennen käyttöönottoa, ja valvovan viranomaisen on hyväksyttävä niiden käyttöönotto.
19. Alueella saa tehdä työkoneille vain välttämättömiä huoltotoimenpiteitä. Huoltopaikan maaperä tulee suojata maaperästä eristävällä alustalla kuten öljynimeytysmatolla tai muulla vastaavalla alustalla.
20. Vahinko- ja onnettomuustilanteiden varalle on maa-ainesten ottoalueelle varattava riittävästi imeytysmateriaalia sekä tarvittavaa kalustoa vuotojen leviämisen estämiseksi. Laitteiden läheisyydessä on oltava hätäkytkimet sekä ohjeet menettelystä vuoto- ja tulipalotapauksissa.
21. Jos öljyä tai muuta pohjaveden laatua vaarantavaa ainetta joutuu maaperään, on siitä välittömästi ilmoitettava valvontaviranomaiselle, pelastuslaitokselle ja vesihuoltolaitokselle sekä ryhdyttävä heti toimenpiteisiin vahingon leviämisen ehkäisemiseksi.

22. Vuotoina ympäristöön päässeet kemikaalit, polttoaineet ja muut aineet on sidottava imeytysmateriaalilla ja kerättävä välittömästi talteen. Toimijalla tulee olla etukäteen tiedossa säilytyspaikka öljyiselle tai muutoin pilaantuneelle maa-ainekselle. Tukitoiminta-aluetta voidaan onnettomuustilanteessa käyttää lyhytaikaisena pilaantuneiden maiden säilytyspaikkana, kun sulkuventtiili on kiinni. Säilytyksen jälkeen tukitoiminta-alueen maaperän pilaantuneisuus on selvitettävä.
23. Vaaralliset jätteet on pidettävä erillään ja sijoitettava omiin säiliöihinsä tai keräysvälineisiin. Vaaralliset jätteet on säilytettävä niin, että ettei niistä aiheudu vaaraa tai haittaa ympäristölle.
24. Mahdolliset sosiaaliloista tulevat jätevedet tulee kerätä umpisäiliöön ja kuljettaa luvalliseen vastaanottopaikkaan.
25. Luvansaajan on huolehdittava siitä, että kaikki tämän luvan mukaiseen toimintaan osallistuvat henkilöt, kuten aliurakoitsijat, murskauksen suorittajat sekä ajoneuvojen ja työkoneiden kuljettajat ovat tietoisia annetuista lupaehtoista ja noudattavat annettuja määräyksiä.
26. Ottoalue tulee maisemoida vaiheittain oton edetessä. Alueen ottorintuudet tulee loiventaa rinteiksi. Rinteiden kaltevuus saa olla enintään 1:3. Pintamaat tulee palauttaa alueelle lupamääräyksen nro 7 mukaisesti. Mikäli pintamateriaalia tuodaan alueelle ulkopuolelta, on siihen aina oltava lupaviranomaisen lupa, ja pintamateriaalina tulee käyttää ainoastaan puhtaita maa-aineksia, joista ei kulkeudu haitallisia aineita pohjaveteen. Alueen loppumuotoilu tulee suorittaa siten, että alue sopeutuu ympäröivään maisemaan.
27. Maa-ainesten ottamisen loputtua alue on siistittävä ja sinne pystytetyt rakennelmat purettava. Lupaajan päätyttyä ottamisalueella ei tule olla maa-ainesvarastokasoja lainkaan, sillä ne estävät jälkikohdion toteuttamisen. Tiivistyneet tienpohjat ja varastokasojen pohjat tulee möyhiä ja pehmentää. Alueelle tulee luoda edellytykset luontaiselle taimettumiselle tai sinne istuttaa tai kylvää riittävä puusto alueelle tyyppilisiä puulajeja käyttäen. Mikäli alueella ei ole siemenpuustoa, tulee istutus tai kylväminen suorittaa vakuuden voimassa ollessa.
28. Toiminnan loputtua maa-aineksen pilaantuneisuus polttoainesäiliöiden ja tankkauspaikan suoja-alueilla tulee selvittää. Aistinvarainen arviointi tulee suorittaa jokaisen tankkauksen ja huoltotoimenpiteen jälkeen. Pilaantuneet maa-ainekset tulee poistaa ja toimittaa sellaiseen käsittely- tai vastaanottopaikkaan, jolla on lupa ottaa pilaantuneita maa-aineksia vastaan.
29. Ottamistoiminnan päättyessä tai luvan umpeutuessa luvan haltijan on pyydettävä valvontaviranomaiselta maa-ainesasetuksen (926/2005) mukaista lopputarkastusta.
30. Mikäli lupa maa-ainesten ottamiseen siirretään toiselle, on siirrosta viipymättä ilmoitettava lupaviranomaiselle. Luvan haltija vastaa lupaan liittyvistä velvoitteista, kunnes hänen tilalleen on hakemuksesta hyväksytty toinen.
31. Luvan haltijan tulee tehdä vuosittain maa-aineslain 23 a §:n mukainen otetun aineksen määrää ja laatua koskeva ilmoitus vuosittain viimeistään tammikuun 31. päivänä.
32. Luvan käsittelystä peritään lupahakemuksen vireille tullessa voimassa olleen mukainen tarkastusmaksu. **Tarkastusmaksu on 1160 euroa.** Valvontamaksu peritään vuosittain voimassa olevan taksan mukaisesti.

PERUSTELUT

Luvan myöntämisen edellytykset

Ottamistoiminta tai sen järjestely ei ole ristiriidassa maa-aineslain 3 §:ssä säädettyjen rajoitusten kanssa. Hakija on esittänyt asianmukaisen ottamis- ja maisemointisuunnitelman, joten lupa ottamiseen on

myönnettävä. EU:n kaivannaisjätedirektiivi koskee myös maa-aineslain mukaista maa-ainesten ottotoimintaa. Hakija on esittänyt kaivannaisjättesuunnitelman.

Ympäristönsuojelulain 28 §:n mukainen luvanvaraisuus pohjavesialueella ei tule sovellettavaksi hakemuksessa esitettyyn murskaustoimintaan, koska se ei sijoitu tärkeälle tai muulle vedenhankintakäyttöön soveltuvalla pohjavesialueella. Murskaustoiminta hakemuksen mukaisena ei ole myöskään ympäristönsuojelulain 27.1 §:n mukaista yleisesti luvanvaraista toimintaa. Lapin ELY-keskuksen lupahakemukseen antaman lausunnon mukaan pohjaveden virtaussuunta huomioiden toiminnan vaikutukset kuitenkin kohdistuvat pohjavesialueeseen. Alueella tehtävästä murskauksesta veloitetaan ilmoittamaan etukäteen, koska toiminnalle on todennäköisesti tarve antaa toimintaa koskeva ympäristönsuojelulain 180 §:n mukainen yksittäinen määräys maaperän ja pohjaveden pilaantumisen ehkäisemiseksi.

Lupamääräysten perustelut

Yleiset perustelut

Maa-aineslain 11 §:n mukaan aineiden ottamista koskevaan lupaan on liitettävä määräykset siitä, mitä hakijan on noudatettava hankkeesta aiheutuvien haittojen välttämiseksi tai rajoittamiseksi, jolleivät sanotut seikat käy ilmi ottamissuunnitelmasta.

Lausunnoissa ja muistutuksessa esitetyt asiat, joista voidaan antaa määräyksiä maa-aineslupapäätöksessä, on huomioitu lupamääräyksissä.

ELY-keskuksen antama lausunto on huomioitu lupamääräyksissä nro 1, 5, 9-12, 14-18, 26-27. Ympäristöluvan tarve on arvioitu luvan myöntämisen edellytyksissä.

Sallan kunnan terveydensuojeluviranomaisen antama lausunto on huomioitu lupamääräyksissä 8, 10, 12, 14 ja 23.

Vesihuoltolaitoksen muistutus on huomioitu lupamääräyksissä 8, 10, 12, 14 ja 21.

Lupamääräys 1

Maa-aineslain 10 §:n mukaan lupa ottamistoimintaan myönnetään määräajaksi, enintään kymmeneksi vuodeksi. Lupa on myönnetty sille määräajalle ja kokonaisottomäärälle, joita hakija on esittänyt.

Lupamääräys 2

Vakuudesta on annettu määräys maa-aineslain 12 §:n ja 21 §:n perusteella. Vakuuden suuruuden laskemiseen käytetään voimassa olevaa taksaa. Vakuuden suuruus lasketaan seuraavalla kaavalla:

Otettava maa-ainemäärä $\times 0,035 \text{ euroa/m}^3$ + hiekan, soran ja moreenin ottoon tarkoitettulla ottoalueella, joka sijaitsee tärkeällä tai vedenhankintaan soveltuvalla pohjavesialueella ottoalueen pinta-ala $\times 0,44 \text{ euroa/m}^2$ + pohjavesialueen ulkopuolelta ottoalueelta $\times 0,22 \text{ euroa/m}^2$. Vakuuden käsittelyn periaatteet ovat päätöksen liitteenä. Haetusta ottoalueesta 8436 m^2 sijaitsee tärkeällä tai vedenhankintaan soveltuvalla pohjavesialueella ja $20\,000 \text{ m}^2$ pohjavesialueen ulkopuolella.

Lupamääräys 3

Määräys on osa valvontaviranomaisen suorittamaa tarkastusmenettelyä, joka perustuu maa-ainesasetuksen 7 §:ään.

Lupamääräykset 4

Määräys on annettu ulkopuolisten turvallisuuden varmistamiseksi ja vahinkojen ja onnettomuuksien ennalta ehkäisemiseksi. Hakija on esittänyt jyrkkien ottorintuuksien aitaamista tai merkitsemistä lippusiimalla. Lupamääräyksessä huomioidaan lisäksi vaihtoehtoiset tavat, joilla ottoalueen turvallisuus voidaan varmistaa. Lippusiiman käyttö on kielletty sen poroille ja muille eläimille aiheutuvan vaaran vuoksi.

Lupamääräys 5

Määräys korkomerkkien sijoittamisesta ja tarkistamisesta on annettu, jotta ottotaso ja alueella vaihtelevaa suojaetäisyyttä pohjaveteen voidaan valvoa.

Lupamääräys 6

Määräys on annettu ulkopuolisten turvallisuuden varmistamiseksi ja vahinkojen ja onnettomuuksien ennalta ehkäisemiseksi. Alueen vierestä kulkevaan yksityistiehen on määrätty Yksityistielain 5 §:n 2 momentin 2 kohdan mukainen suojaetäisyys.

Lupamääräys 7

Pintamaiden varastoinnista on annettu määräys mahdollisimman hyvän maisemointituloksen turvaamiseksi.

Lupamääräykset 8-13

Määräykset on annettu pohjaveden suojelemiseksi ja valvontaa varten. ELY-keskuksen näkemys tarkkailun toteuttamisesta on huomioitu määräyksiä annettaessa.

Lupamääräykset 14-22

Määräykset öljyjen ja muiden ympäristölle vaarallisten aineiden käsittelystä, varastointiin käytettävien alueiden rakenteista ja suojaamisesta, häiriötilanteisiin varautumisesta sekä toiminnasta mahdollisten päästöjen yhteydessä on annettu maaperän ja pohjaveden suojelemiseksi ja viranomaisten ja vesihuoltolaitoksen tiedonsaannin varmistamiseksi. Toimintaa koskee ympäristönsuojelulain 16 §:n mukainen maaperän pilaamiskielto ja 17 §:n mukainen pohjaveden pilaamiskielto.

Lupamääräykset 23 ja 24

Määräykset vaarallisten jätteiden ja jätevesien käsittelystä on annettu maaperän ja pohjaveden pilaantumisen ehkäisemiseksi.

Lupamääräys 25

Lupamääräys on annettu tiedonkulun varmistamiseksi kaikille toimintaan osallistuville annetuista lupamääräyksistä. Luvanhaltija on vastuussa lupavelvoitteiden noudattamisesta.

Lupamääräys 26-27

Lupamääräykset on annettu pohjaveden suojelemiseksi ja alueen maisemoinnin toteuttamiseksi niin, että lopputuloksena muodostuu ympäröivään luontoon ja maisemaan sulautuva kokonaisuus, eikä alueesta aiheudu haittaa tai vaaraa siellä liikkuville. Pohjaveden laadun turvaamiseksi on tärkeää, että alueelle aikaansaadaan oton päätyttyä mahdollisimman nopeasti uusi maannoskerros. Arvokkaan harjualueen vuoksi maisemoinnissa tulee kiinnittää erityistä huomiota alueen sopeutumisessa ympäristöön. Maa-ainesten oton päättymisen ja hyväksytyyn lopputarkastuksen jälkeen alue katsotaan metsälain mukaiseksi metsämaaksi.

Lupamääräys 28

Pilaantuneen maaperän puhdistamisvelvollisuus, pilaantuneisuuden selvittämismahdollisuus ja ilmoittamisvelvollisuus mahdollisesta pilaantumisesta perustuvat ympäristönsuojelulain (527/2014) 133-135 §:iin.

Lupamääräys 29

Määräys on osa valvontaviranomaisen suorittamaa tarkastusmenettelyä, joka perustuu maa-ainesasetuksen 7 §:ään.

Lupamääräys 30

Lupamääräys on annettu maa-aineslain 13 a §:n perusteella.

Lupamääräys 31

Lupamääräys on annettu maa-aineslain 23 a §:n ja maa-ainesasetuksen 9 §:n perusteella.

Lupamääräys 32

Lupamääräys perustuu maa-aineslain 23 §:ään. Maksua määrättäessä sovelletaan voimassa olevaa taksaa. Voimassa olevan maa-ainestaksan mukaisesti Maksu määräytyy otettavaksi esitetyn maa-ainesten kokonaismäärän mukaan seuraavasti: Suunnitelmaa kohti 280 euroa, sekä lisäksi hakemuksessa otettavaksi esitettyä maa-aineksen yksikkötilavuutta kohti 0,017 euroa. Maksuun lisätään naapurien kuulemisesta perittävä maksu, 50 euroa/naapuri ja kunnallisesta ilmoituksesta 70 euroa.

SOVELLETUT OIKEUSOHJEET

Maa-aineslaki (555/1981) 3, 5 - 6, 10 - 13 a, 23 ja 23 a §

Ympäristönsuojelulaki (527/2014) 6-7, 16-17, 27-28, 133-135 §

Valtioneuvoston asetus maa-ainesten ottamisesta (962/2005) 6 -9 §,

Valtioneuvoston asetus kaivannaisjätteistä (379/2008) 4 §

Yksityistielaki (560/2018) 5 §

MUUTOKSENHAKU

Tähän päätöksen tyytymätön saa hakea muutosta valittamalla hallinto-oikeuteen. Valitusosoitus on päätöksen liitteenä. Viimeinen muutoksenhakupäivä on 11.7.2022.

PÄÄTÖKSEN TIEDOKSIANTO JA PÄÄTÖKSESTÄ TIEDOTTAMINEN

Tämä päätös lähetetään (MAL 19 § 2 mom.)

- Hakijalle

Päätöksen antamisesta ilmoitetaan (MAL 19 § 1 ja 3 mom)

- Julkisella kuulutuksella viranomaisen ja kunnan verkkosivuilla
- Lapin ELY-keskukselle
- Sallan kunnan terveydensuojeluviranomaiselle
- Asian käsittelyn yhteydessä kuulluille asianosaisille

PÄÄTÖKSEN TEKIJÄ

vs. ympäristötarkastaja Kaisa Soppela

DELEGOINTIPÄÄTÖS:

Pelkosenniemen-Savukosken kansanterveystyön kuntayhtymän ympäristöterveyslautakunta 4.11.2021 § 97.

Kaisa Soppela
vs. ympäristötarkastaja
3.6.2022

LIITTEET

Liite 1 Vakuuksien käsittelyn periaatteet
Liite 2 Valitusosoitus

PELKOSENNIEMEN-SAVUKOSKEN KANSANTERVEYSTYÖN KUNTAYHTYMÄ

Ympäristöterveyslautakunta 26.2.2019 § 14

VAKUUKSIEN KÄSITTELYN PERIAATTEET MAA-AINESLAIN JA YMPÄRISTÖNSUOJELULAIN MUKAISISSA LUPA-ASIOISSA

Vakuuksien käsittelyn periaatteet

Luvan myöntänyt viranomainen tai sen alaiset viranhaltijat huolehtivat vakuuden vaatimisesta, sen suuruudesta ja erääntyvistä vakuuksista. Pääsääntöisesti vakuus vaaditaan kaikilta maa-ainelain (555/1981) ja ympäristönsuojelulain (527/2014) mukaisesti ja vain erityisestä syystä vakuus voidaan jättää määräämättä.

Vakuuden muodot

1. Yksilöity pankki tai vakuutuslaitoksen antama omavelkainen takaus

- Pääasiallin ja suositeltavin vakuuden muoto
- Vakuuden voimassaolo: vakuuden tulee olla voimassa kunnes kaikki luvan ja sen määräysten edellyttämät toimenpiteet on tehty ja lopputarkastuksessa hyväksytty. Vakuuden tulee olla voimassa vähintään kaksitoista (18) kuukautta asetetun luvan voimassaoloajan yli, jona aikana tulee tehdä tarvittavat vaatimukset vakuuden voimassaolon jatkamiseksi tai maksamiseksi kuntayhtymälle.

2. Pankkitalletus

- Käytetään lähinnä pienissä yksityisille henkilöille asetetuissa vakuussummissa
- Lisävaatimukset: Allekirjoitettu ilmoitus talletusten panttaamisesta ja kuittaamattomuustodistus pankilta ennen vakuuden hyväksymistä tai vastaavat ehdot tilisopimukseen.

Maa-ainelain mukaiset vakuudet

Vakuus maa-ainelain 11 §:n nojalla määrättyjen toimenpiteiden suorittamisesta (MAL 12 §). Vakuus maa-ainesten oton aloittamiseksi ennen luvan lainvoimaisuutta (MAL 21 §). Maa-ainelain 21 §:n mukaisena töiden aloitusvakuutena ja 12 §:n mukaisena maisemointivakuutena voi olla sama vakuus. Maa-ainelain mukaisien vakuuksien suuruuden määräytymisen perusteista päätetään maa-ainestaksassa.

Ympäristönsuojelulain mukaiset vakuudet

Jätteen käsittelytoiminnan harjoittajan vakuus asianmukaisen jätehuollon, seurannan, tarkkailun ja toiminnan lopettamisessa tai sen jälkeen tarvittavien toimien varmistamiseksi (YSL 59 §). Vakuus ympäristöluvanvaraisen toiminnan aloittamiseksi muutoksenhausta huolimatta (YSL 199 §).

VALITUSOSOITUS

Valitusoikeus

Maa-aineslupaa koskevan hallintovalituksen saa tehdä

- 1) asianosainen;
- 2) kunnan jäsen;
- 3) rekisteröity yhdistys tai säätiö, jonka tarkoituksena on ympäristön-, terveyden- tai luonnonsuojelun taikka asuinympäristön viihtyisyyden edistäminen ja jonka toiminta-alueella kysymyksessä olevat ympäristövaikutukset ilmenevät;
- 4) toiminnan sijaintikunta ja muu kunta, jonka alueella toiminnan ympäristövaikutukset ilmenevät;
- 5) elinkeino-, liikenne- ja ympäristökeskus sekä toiminnan vaikutusalueen kunnan ympäristönsuojeluviranomainen;
- 6) muu asiassa yleistä etua valvova viranomaisen.

Valitusviranomaisen ja valitusaika

Pohjois-Suomen hallinto-oikeus

Käyntiosoite: Isokatu 4, 3 krs, Oulu

Postiosoite: PL 189, 90101 OULU

Sähköposti: pohjois-suomi.hao(at)oikeus.fi

Valituksen voi tehdä myös hallinto- ja erityistuomioistuinten asiointipalvelussa osoitteessa <https://asiointi2.oikeus.fi/hallintotuomioistuimet>

Valitusaika 30 päivää. **Viimeinen muutoksenhakupäivä on 11.7.2022.**

Valitusaika alkaa päätöksen tiedoksisaantipäivästä, joksi katsotaan seitsemäs päivä siitä, kun päätöstä koskeva kuulutus on julkaistu viranomaisen verkkosivuilla.

Valituskirja

- Valituskirjelmässä on ilmoitettava
- Valittajan nimi, ammatti, asuinkunta ja postiosoite
- Päätös, johon haetaan muutosta (alkuperäinen tai jäljennös)
- Miltä osin päätöksestä valitetaan ja muutos, joka siihen vaaditaan tehtäväksi
- Muutosvaatimuksen perusteet

Valitusasiakirjojen toimittaminen

Valitusasiakirjat on toimitettava valitusviranomaiselle ennen valitusajan päättymistä. Jos valitusajan viimeinen päivä on pyhäpäivä, itsenäisyyspäivä, vapunpäivä, joului- tai juhannusaatto tai arkilauantai, saa valitusasiakirjat toimittaa ensimmäisenä sen jälkeisenä arkipäivänä. Omalla vastuulla valitusasiakirjat voi lähettää postitse tai lähetin välityksellä. Postiin valitusasiakirjat on jätettävä niin ajoissa, että ne ehtivät perille valitusajan viimeisenä päivänä ennen viraston aukioloajan päättymistä. Asiakirjat voi toimittaa myös sähköisesti.

Oikeudenkäyntimaksu

Valittajalta peritään Pohjois-Suomen hallinto-oikeudessa oikeudenkäyntimaksua 270 €. Tuomioistuinmaksu- laissa (1455/2015) on erikseen säädetty eräistä tapauksista, joissa maksua ei peritä.