

PÄÄTÖS MAA-AINESLAIN 4 §:N MUKAISESTA MAA-AINESTEN OTTAMISLUPAHAKEMUKSESTA, RAHKAVAA- RAN SORA-ALUE, PELKOSENNIEMI

HAKEMUS

Luvan hakija

Hakija: Metsähallitus, Metsätalous Oy
Yhteyshenkilö: Jukka Ylisirniö
Osoite: PL 8016 (Ounasjoentie 6), 96101 Rovaniemi
Puhelinnumero: 040 480 4265
Sähköposti: jukka.ylisirnio(a)metsa.fi

LUVANHAKEMISEN PERUSTE

Maa-aineslain (555/1981) mukaiseen maa-ainesten ottamiseen on saatava maa-aineslupa (MAL 4 §).

HAKEMUS JA OTTAMISSUUNNITELMA

Kiinteistötiedot ja ottamisalueen sijainti

Kunta: Pelkosenniemi
Maanomistaja: Metsähallitus/ Suomen valtio
Kiinteistö, ja alue jota päätös koskee: PELKOSENNIEMEN VALTIONMAA I 583-893-10-1
Rahkavaaran sora-alue

Metsähallitus Metsätalous Oy hakee lupaa maa-ainesten ottamiseen Pelkosenniemellä sijaitsevalle Rahkavaaran alueelle tilalle PELKOSENNIEMEN VALTIONMAA I 583-893-10-1. Alueelta on tarkoitus ottaa maa-aineksia 30 000 k-m³ 10 vuoden aikana.

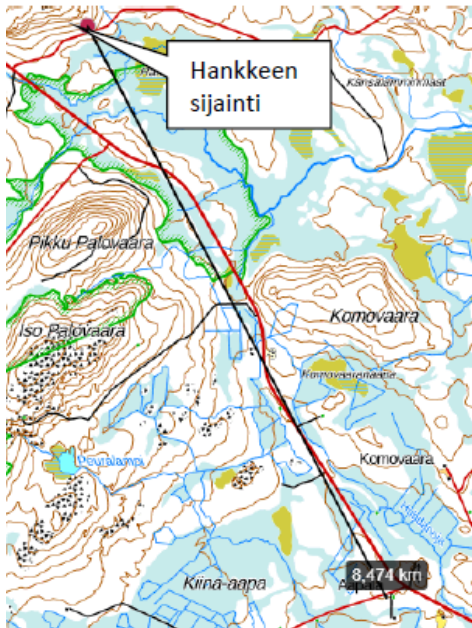
TOIMINTA (HAKIJAN ILMOITUKSEN MUKAAN)

Yleiskuvaus

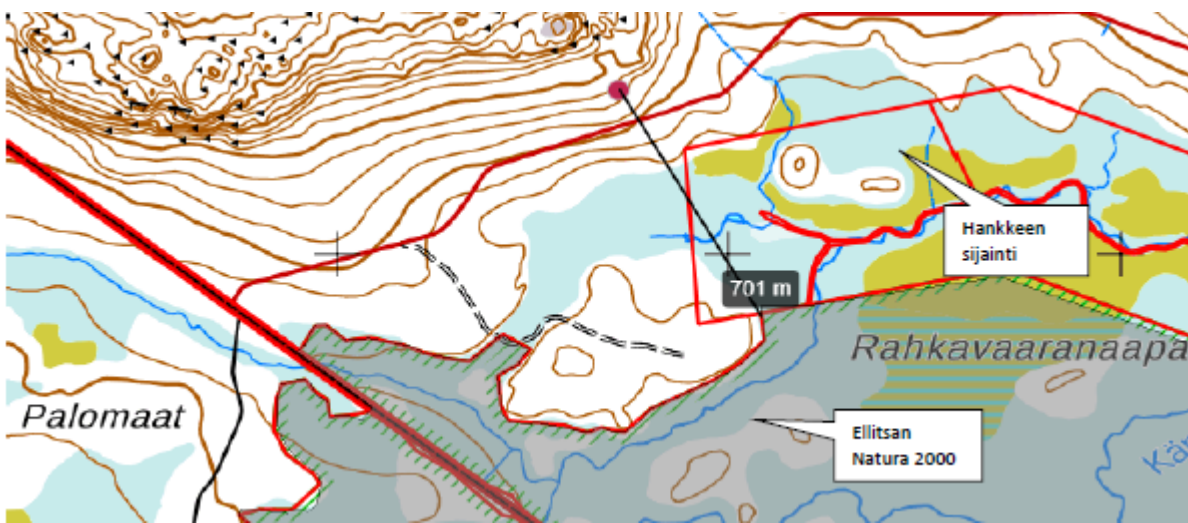
Suunniteltu alue sijaitsee Pelkosenniemen kunnan Valtion Metsämaa kylässä Rahkavaaralla. Suunnittelualan keskikohdan koordinaatit N=7468450 ja E=506720 (ETRS TM-35). Tiedote alueelle kulkee Sodankyläntien ja Vitsavaaran paikallistien kautta, navigaattoriin Vitsavaarantie 116 Pelkosenniemi).

Suunnitellun alueen yhteispinta-pinta-ala on 4.00 ha (ottamisalue: 1.20 ha ja varastointialue: 2.80 ha). Alueelta ei ole otettu aikaisemmin maa-ainesta. Itä-Lapin maakuntakaavassa alueella on merkintä M 4515 (maa- ja metsätalousvaltainen alue).

Maa-aineksen otosta ei aiheudu haittoja lähialueille, lähin asuintalo sijaitsee noin 8,5 km ottoalueesta etelään), kuva alla:



Suunnitellun ottoalueen lähistöllä ei sijaitse suojelualueita. Lähin Natura 2000-alue ”Ellitsa” (harmaa rasteri) sijaitsee noin 0,7 km etelään. Maa-aineksen ottotoiminnalla ei ole vaikutuksia Ellitsan Natura 2000- alueelle. Kuva alla:



Rajanaapurit

Suunnitellun ottoalueelta 1 km säteellä sijaitsee kaksi rajanaapuria: Tilojen sijainti ja muut tiedot ilmenee erillisliitteestä.

Nykytilanne kasvillisuuden osalta

Suunniteltavalla ottoalueella puusto on pääosin poistettu.

Pohjavesiolosuhteet ja niiden suojele

Suunniteltavalla ottoalueella ei ole pohjavesihavaintoja (kalliopinta-alueella on 4-7 m syvyydessä). Isoista korkeuseroista ja maalajista johtuen pohjaveden pinta on syvällä. Suunnitellun ottoalueen lähistöllä ei sijaitse pohjavesialueita. Lähin pohjavesialue ”Orajärven pv-alue” sijaitsee noin 13 km luoteeseen.



Suoritettut maastomittaukset

Maa-aineksen ottamisalue on kartoitettu ja vaa'ittu Trimble GNSS-paikantimen avulla. Saatava maa-aineksen määrä on laskettu Terra Modeler Field maastomalli- / massalaskentaohjelmalla. Lisäksi apuna on käytetty Maanmittaushallituksen laserkeilausaineistoa. Korkeustasona on käytetty valtakunnallista N2000 –korkeusjärjestelmää. Koordinaattijärjestelmänä on käytetty ETRS-TM35.

Suunniteltu ottomäärä ja aikataulu

Suunniteltavalta alueelta on laskettu otettavan soramursketta yhteensä 30 000 m³ ktr vuosina 2021-2031 (10 vuoden aikana) jolloin vuotuinen keskimääräinen ottomäärä on 3000 m³ ktr ottosyvyyden ollessa 4-7 m. Maa-aines jalostetaan murskaamalla eri murskelajikkeiksi ja murske käytetään lähialueilla sijaitsevan Metsähallituksen ylläpitämän metsäautotiestön rakentamiseen ja kunnossapitoon. Ottoalueen keskimääräinen suunniteltu pohjataso on +231.0 – 239.0 (N2000). Kts. liitteenä oleva lopputilannekartta ja leikkauskuvat.

Maa-aineksen ottaminen

Maa-aineksen ottoalue merkitään maastoon puupaaluilla ennen ottotoiminnan alkua. Maa-aineksen otossa noudatetaan Valtioneuvoston asetusta kivenlouhimojen, muun kivenlouhinnan ja kivenmurskaamojen ympäristönsuojelusta (ns. Muraus-asetus, 800/2010).

Ottamisalueelle ei haeta ympäristölupaa, koska ottoalueen toiminta on tilapäistä ja lyhytkestoista. Yhteensä murskaustoimintaa on korkeintaan 50 päivää 10 vuoden lupa-ajan aikana (YSL, 527/2014) eikä murskaustoinnasta aiheudu merkittävää ympäristön ja pohjavesien pilaantumisvaaraa.

Lyhytkestoisesta murskaustoiminnasta tehdään tarvittaessa meluilmoitus Pelkosenniemen kunnan ympäristön- suojeluviranomaiselle ennen toiminnan aloittamista.

Toiminta ottoalueella ja pohjaveden suojele

Poltto- ja voiteluaineiden sekä ympäristölle vaarallisten aineiden säiliöissä tulee olla niiden tilavuutta vastaavat, katetut suoja-altaat sekä ylitäytön estimet ja lukot. Polttoainesäiliöiden suojarakenteiden tulee olla sellaiset, ettei koneiden ja autojen tankkauksen yhteydessä öljyä pääse maaperään ja edelleen pohjaveteen. Alueella ei varastoida jätteitä, öljyä ja voiteluaineita louhinta- ja murskausajankohtien ulkopuolella.

Työkoneiden osalta on valvottava, ettei niistä pääse vuotamaan maahan poltto- ja voiteluaineita eikä hydroliikkanesteitä.

Ottotoiminnan aikana on huolehdittava alueen siisteydestä ja jätehuollosta. Jätteitä ei saa säilyttää siten että siitä aiheutuu naapurikiinteistöille likaantumisvaaraa. Toiminta-alueella jätteiden varastointi tulee olla jätelainsäädännön mukaista.

Jätteet on varastoitava siten että mahdolliset vuodot astioista eivät aiheuta valumia maaperään:

- Poltettavat -, kaatopaikka-, vaaralliset- ja hyödynnettävät jätteet erillisissä kannellisissa jäteastioissa
- Jäteöljyt lukittavissa konteissa tai säiliöissä

Poltettava jäte, kaatopaikkajäte, vaarallinen jäte, hyödynnettävät jätteet ja jäteöljyt on toimitettava asianomaisille keräyspaikoille viranomaisten vaatimusten mukaisesti. Alueella ei saa polttaa eikä sinne saa haudata jätteitä.

Ottoalueelta vapautuvat vähäiset valumavedet ohjataan selkeytyksen jälkeen kohti etelää metsäojjiin.

Alueen siistiminen ottotoiminnan aikana ja maisemointi toiminnan päätyttyä

Ottoalueen siisteydestä huolehditaan toiminnan ajan ja lopullinen ympäristön siistiminen tehdään heti ottamistoiminnan päätyttyä. Ottoalueen luiskat luiskataan kaltevuuteen 1:3. Luontoon kuulumattomat rakenteet, romut ja jätteet viedään asiaan kuuluviin keräilypaikkoihin. Ylijäämä maa-ainekset käytetään soveltuvin osin alueen jälkihoitoon. Viimeistelytyö saatetaan loppuun ottamistoiminnan päätyttyä. Pohjavedelle haitallisia aineita ei saa käyttää viimeistelyssä vaan ne on vietävä kunnan osoittamaan paikkaan.

Maa-aineksen ottotoiminnan päätyttyä varastoidut pintamaat levitetään ottoalueelle, ottoalueen annetaan metsittyä luontaisesti ja se otetaan metsätaloukseen. Mikäli luontainen metsittyminen ei tuota tarvittavaa taimitiheyttä, alueelle istutetaan männyn taimia 2500 kpl /ha.

ASIAN KÄSITTELY

Asian vireilletulo

Lupahakemus on tullut vireille 30.11.2021 (Y/73/2021).

Asianosaisten kuuleminen ja lausuntopyynnöt

Hakemuksen vireillä olosta on kuulutettu Pelkosenniemen kunnan ja Koillis-Lapin ympäristöterveydenhuollon (kunnan ympäristönsuojeluviranomainen) verkkosivuilla 4.12.2021 -3.1.2022. Asiakirjat ovat olleet nähtävillä Pelkosenniemen kunnan teknisessä toimistossa ja Koillis-Lapin ympäristöterveydenhuollon verkkosivuilla kuulutusaikana.

Naapurikiinteistöjen omistajille (kolme kappaletta) annettiin mahdollisuus muistutuksen antamiseen kirjeitse.

Hakemuksesta on pyydetty Lapin ELY-keskuksen ja Lapin maakuntamuseon lausunto.

Muistutukset, mielipiteet, lausunnot ja vastineet

Hakemuksesta ei ole jätetty muistutuksia tai mielipiteitä.

Lapin ELY-keskus on antanut hakemuksesta seuraavan lausunnon (29.12.2021):

Hakemus

Metsähallitus Metsätalous Oy hakee lupaa soramurskeen ottamiselle noin 4 hehtaarin kokoiselta alueelta (varsinaista ottoaluetta on 1,20 ha ja varastoaluetta 2,8 ha) Pelkosenniemen Rahkavaarassa sijaitsevalta tilalta Pelkosenniemen valtionmaa I 583- 893-10-1. Lupaa haetaan 30 000 k-m³:n suuruiselle ottomäärälle kymmeneksi (10) vuodeksi.

Hakemuksen mukaan suunniteltu ottamistoiminta sijoittuu Rahkavaaran etelän puolisolle rinneelle, Vitsavaaran paikallistien varrelle. Kyseessä on uuden ottoalueen avaaminen. Alue ei ole pohjavesialuetta, eikä suunnitellulla ottoalueella ei ole tehty pohjavesihavaintoja (kalliopinta-alueella on 4-7 m syvyydessä).

Ottamissuunnitelman mukaan nyt haettavan maa-ainesmäärän ottaminen suoritetaan seuraavan kymmenen vuoden aikana. Suunnitelmien mukainen alin ottotaso on +231,0 – 239,0 (N2000). Ottosuunta on pohjoiseen ja ottosyvyys vaihtelee välillä 4-7 metriä. Maa-aines jalostetaan murskaamalla eri murskelajikkeiksi. Alueella on tarkoitus murskata maa-aineksia alle 50 päivänä koko toiminta-aikana.

Hakemuksen mukaan ottoalueen siisteydestä huolehditaan toiminnan ajan ja lopullinen ympäristön siistiminen tehdään heti ottamistoiminnan päätyttyä. Ottotoiminnan päätyttyä ottoalueen luiskat luiskataan kaltevuuteen 1:3. Alueen reunoille varastoidut pintamaat levitetään ottoalueelle ja ottoalueen annetaan metsittyä luontaisesti. Mikäli luontainen metsittyminen ei tuota tarvittavaa taimiheyttä, alueelle istutetaan männyn taimia 2500 kpl /ha.

LAPIN ELINKEINO-, LIIKENNE- JA YMPÄRISTÖKESKUKSEN LAUSUNTO

Suunniteltu maa-ainesten ottamistoiminta ei sijoitu luokitellulle pohjavesialueelle tai arvokkaalle geologiselle kohteelle. Suunniteltu ottotoiminta sijoittuu olemassa olevan ottoalueen yhteyteen. Lapin ELY-keskuksen näkemyksen mukaan maa-ainesten ottaminen hakemuksen tarkoittamalla alueella voi olla mahdollista ilman, että siitä ennalta arvioiden aiheutuu ympäristölle maa-aineslain (MAL 3 §) tarkoittamia haittoja, jos ottaminen tapahtuu hakemuksessa esitetyllä tavalla. Lupaharkinnassa tulee kuitenkin huomioida seuraavassa esitetyt asiat.

Sovellettava lainsäädäntö ja ohjeistus

Maa-aineslain 3 §:n mukaan aineksia ei saa ottaa niin, että siitä aiheutuu muun muassa tärkeän tai muun vedenhankintakäyttöön soveltuvan pohjavesialueen veden laadun tai antoisuuden vaarantumista, jollei siihen ole saatu vesilain mukaista lupaa. Maa-ainesten ottamista koskevassa lupaharkinnassa ja lupaehdoissa otetaan huomioon myös maa-aineslain 3 §:n ympäristöperusteiset rajoitukset muun muassa kauniin maisemakuvan, luonnon merkittävien kauneusarvojen tai erikoisten luonnonesiintymien turmelemisesta taikka ne lain 3 §:ssä mainitut muut ehdot, joilla pyritään estämään huomattavat tai laajalle ulottuvat vahingolliset vaikutukset asutukselle tai ympäristölle.

Ympäristönsuojelulain 27 §:ssä säädetään yleisestä luvanvaraisuudesta. Liitteen 1 taulukon 2 kohdan 7c ja 7e mukaan muun muassa kivenlouhimolle, kiinteälle tai siirrettävälle murskaimelle tulee hakea ympäristölupaa, mikäli toiminta-aika on yhteensä vähintään 50 vuorokautta. Alle 50 vuorokautta kestävästä toiminnastakin toiminnanharjoittajan on ympäristönsuojelulain (YSL 527/2014) 118 §:n mukaisesti tehtävä kunnan ympäristönsuojeluviranomaiselle kirjallinen ilmoitus tilapäistä melua tai tärinää aiheuttavasta toimenpiteestä. Ilmoitus tulee tehdä vähintään 30 vuorokautta ennen toiminnan aloittamista, mikäli kunnan ympäristönsuojelumääräyksissä ei määrätä tätä lyhyemmästä ajasta.

Ympäristöministeriön oppaassa Maa-ainesten ottaminen – opas ainesten kestävään käyttöön (Ympäristöministeriön julkaisuja, 2020:24) on ohjeistettu muun muassa pohjaveden pinnan päälle jätettävistä suojakerrospaksuuksista sekä jälkihoitotoimenpiteistä.

Kaavatilanne

Lapin ELY-keskus toteaa, että kohde sijoittuu voimassa olevan Itä-Lapin maakuntakaavan maa- ja metsätalousvaltaiselle alueelle (M 4515). Kaavamerkinnän mukaan: ”Merkinnällä osoitetaan pääasiassa maa- ja metsätaloukseen tarkoitettuja alueita, joita voidaan käyttää pääasiallista käyttötarkoitusta sanottavasti haittaamatta ja luonnetta muuttamatta myös muihin tarkoituksiin, kuten poronhoitoon, luontaiselinkeinoihin, asumiseen ja jokamiehen oikeuden rajoissa ulkoiluun.”

Suunnitelman mukaisella alueella ei ole voimassa oikeusvaikutteista yleiskaavaa tai asemakaavaa.

Luonnonsuojelu

Suunnitellulla moreenin ottamisalueella eikä lähiympäristössä ole tiedossa olevia luonnonsuojeluasetuksen (160/1997) 20-23 §:n liitteen 3 (a) koko maassa rauhoitettujen kasvilajien esiintymiä, ei liitteen 4 uhanalaisten lajien ja erityisesti suojeltavien lajien havaintopaikkoja (LSA 160/1997, VNp 521/2021 liite 4) eikä luontodirektiivin (92/43/ETY) liitteen II a ja IV a eläinlajien eikä II b ja IV b kasvilajien havaintopaikkoja (13.12.2021 laji.fi, Lajitietokeskus).

Natura 2000 -alue

Suunniteltu moreenin ottamis- ja varastointialue sijoittuu kaakkoon noin 700 m etäisyydelle Ellitsa (FI1301714) Natura 2000 -verkostoon sisältyvästä suojelualueesta. Aluetyyppi on erityisten suojelutoimien alue SAC. Natura-alueen suojelun perusteena ovat luontodirektiivin (92/43/ETY) liitteen luontotyytit havupuumetsät 70 %, sekametsät 10 %, kivikot, soraikot, somerikot 15 % ja suot ja rantakasvillisuus 5 % sekä liitteen II b ja IV b kasvilaji lapinleinikki. Muina tärkeinä lajeina mainitaan sinisuohaukka ja suokukko.

ELY-keskus katsoo, että suunniteltu toiminta on pienimuotoista, mahdollinen murskaustoiminta lyhytaikaista ja moreeninottoalue sijoittuu riittävän etäälle Ellitsa Natura 2000 -alueesta. Ottotoiminnan vaikutukset (laatu, suuruus, kesto) ovat laadultaan heikkoja (ei merkittäviä), suuruudeltaan vähäisiä ja kestoltaan lyhytaikaisia pöly- ja meluvaikutuksia, jotka kohdistuvat ottoalueen lähiympäristöön eikä merkittävät pöly- ja meluvaikutukset ylety Natura 2000 -alueelle saakka. Ottotoiminnan vaikutukset eivät ole merkittäviä Natura 2000 -alueella.

ELY-keskus toteaa, että ennalta arvioiden maa-ainesten otto- ja varastointitoiminta ei heikennä merkittävästi Natura 2000 -alueen suojelun perusteen olevia luontoarvoja. Näin ollen luonnonsuojelulain (1096/1996) 65 §:n mukaista ei Natura-arviointia ja siihen liittyvää lausun-
tomenettelyä ei ole tarpeen laatia.

Liikenne

Suunnitelma-alue sijaitsee Pelkosenniellä Rahkavaaran alueella Vitsavaaran paikallistien varrella. Lapin ELY-keskus toteaa, ettei sillä ole huomautettavaa maa-aineslupahakemuksesta tieasioiden osalta. Vitsavaaran paikallistie ei kuulu Lapin ELY-keskuksen hallinnoimiin maanteihin.

Edellytykset maa-ainesten otolle

Ottamistoiminta

Ottamisalueella tulee huolehtia siitä, että ylimmän pohjavedenpinnantason päälle jää aina vähintään yhden metrin paksuinen suojakerros koskemattomaa maata. Mikäli ottotoiminnan aikana oton havaitaan ulottuvan tätä syvemmälle, tulee ottotasoa nostaa siten, että vaadittu suojakerrospaksuus saavutetaan. ELY-keskus myös suosittelee, että suojakerrospaksuus olisi aina vähintään kaksi metriä alueen jälkihoidon toteutumisen ja alueelle aikanaan muodostuvan puuston menestymisen kannalta.

Jätteiden, ylijäämämassojen ym. sijoittaminen ottamisalueelle ei ole sallittua. Alueella ei myöskään tule säilyttää työkoneita. Mahdolliset päästöt on välittömästi ilmoitettava valvontaviranomaiselle.

Alueella toimittaessa tulee pitää huolta, että alinta ottotasoa ei aliteta, ja että korot on alueella merkitty huolellisesti ja ajantasaisesti.

Murskaus

Suunniteltu murskaustoiminta ei sijoitu luokitellulle pohjavesialueelle, eikä murskausvuorokausien määrä ylitä 50 vuorokautta suunnitellun toiminta-ajan aikana.

ELY-keskus kuitenkin korostaa huolellista toimintakulttuuria. Öljyjen tai muiden vaarallisten aineiden pääsy maaperään ja pohjaveteen tulee estää. Suojausratkaisujen tulee olla tiiviitä ja öljyjä kestäviä, eikä suojarakenteeseen saa päästä virtaamaan ympäristön hulevesiä. Tiiviille alustoille kertyvän veden hallinta tulee suunnitella siten, että vedet eivät pääse missään tilanteessa tulvimaan yli. Ympäristöön päässeet polttoaineet ja ympäristölle vaaralliset aineet on heti kerättävä talteen. Toiminnanharjoittajalla tulee olla esitettyinä säilytyspaikka öljyiselle maa-ainekselle.

Toiminnasta ei saa aiheutua epäsiisteyttä. Jätteitä ei saa polttaa tai haudata. Hyötykäyttöön kelpaava jäte on lajiteltava erilleen ja toimitettava hyödynnettäväksi. Alueella ei myöskään tule varastoida ongelmajätteitä.

Toimintajaksojen päätyttyä alue on siistittävä ja alueelta on poistettava koneet ja laitteet. Mikäli alueella havaitaan öljyä, tulee altaan massat vaihtaa puhtaisiin. Mahdolliset päästöt on

ilmoitettava valvontaviranomaiselle. Toiminnan päättyessä suoja-alue tulee jälkihoitaa siten, että suojarakenteet puretaan ja alue palautetaan metsämaaksi. Mahdolliset pilaantuneet maat tulee toimittaa käsittelyyn.

Murskauslaitoksen melun ja pölyn leviämisen estämiseksi murskauslaitos tulee sijoittaa siten, että murskeen varastoalueet ja ottoalueen rintaukset lieventävät melun leviämistä ympäristöön.

Pintavedet

Toiminnasta ei saa aiheutua muutoksia alueen vesien laatuun tai määrään. Vesien johtaminen ei saa aiheuttaa vettymis- tai muuta haittaa ympäristöön. Lupaviranomaiselle tulee tarvittaessa esittää tarkempi kuvaus vesien johtamisesta ja tarkkailusta.

Jälkihoito

Ottamisalue tulee jälkihoitaa välittömästi ottotoiminnan päätyttyä ja jälkihoitotoimenpiteet tulee yksilöidä mahdollisessa maa-ainesluvassa. Pintamateriaalina tulee ensisijaisesti käyttää alueen alkuperäistä pintakerrosta. Alkuperäisen pintakerroksen kangashumus ja sen alapuolella oleva rikastumiskerros tulisi kuoria ja varastoida erikseen ottamisalueen reunoille ennen toiminnan aloittamista. Pintamaat tulee levittää alueelle takaisin alkuperäisessä järjestyksessä. Kasvillisuuden kannalta paras tulos saavutetaan, kun maan ylin orgaanista ainesta sisältävä humuskerros (kunta) voidaan irrottaa ja levittää takaisin alueella laajoina mattoina. Pintamaiden varastointiaika tulisi olla mahdollisimman lyhyt, sillä pintakerroksen orgaaninen aines hajoaa nopeasti. Soveltuva varastointiaika on korkeintaan 2-3 vuotta. Vaiheistamalla ottaminen ja jälkihoito saavutetaan paras lopputulos.

Lupa-ajan päätyttyä ottamisalueella ei tule olla maa-ainesvarastokasoja lainkaan, sillä ne estävät jälkihoidon toteuttamisen. Tiivistyneet tienpohjat ja varastokasojen pohjat tulee möyhiä ja pehmentää toiminnan loputtua, sillä tiivis maaperä läpäisee vettä huonosti ja vähentää siten muodostuvan pohjaveden määrää.

Lapin ELY-keskus suosittelee, että maisemoinnissa ja jälkihoitotöiden suunnittelussa käytetään päivitettyä maa-ainesopasta (Maa-ainesten ottaminen – opas ainesten kestäväan käyttöön, Ympäristöministeriön julkaisuja, 2020:24).

Lapin maakuntamuseo on antanut hakemuksesta seuraavan lausunnon (13.12.2021):

Pelkosenniemen ympäristönsuojeluviranomainen pyytää Lapin maakuntamuseon lausuntoa Metsähallitus Metsätalous Oy:n maa-aineslain (555/1981) 4 §:n mukaisesta ottolupahakemuksesta Pelkosenniemen Rahkavaaraan kiinteistölle 583-893-10-1. Ottamislupaa haetaan kymmenen (10) vuoden ajalle 30000 m³ ktr ottomäärälle. Suunnittelualan kokonaispinta-ala on 4 ha. Kyseessä on uuden ottoalueen avaaminen. Ottolupahakemus liitteineen on toimitettu museolle lausuntopyynnön yhteydessä, minkä lisäksi hakemusasikirjat ovat olleet nähtävissä verkossa osoitteessa <https://www.savukoski.fi/ymparistoterveydenhuolto/hallinto/kuulutukset/>. Lapin maakuntamuseo lausuu asiasta museolain (314/2019) 7 §:n mukaisena alueellisena vastuumuseona.

Ottoalue sijaitsee Rahkavaaran etelärinteessä lähellä Pelkosenniemen ja Sodankylän kunnanrajaa, noin 30 km Pelkosenniemen keskustasta luoteeseen. Ottoalueelta ei tunneta kiinteitä muinaisjäännöksiä tai muita arkeologisia kulttuuriperintökohteita. Alueeseen ei tiettävästi ole kohdistunut arkeologisia selvityksiä viimeisen 10 vuoden aikana.

Ottoalue sijaitsee Rahkavaaran voimakkaasti etelään viettävällä rinteellä supra-akvaattisella alueella. Ottoalueen välittömässä läheisyydessä ei ole vesistöjä tai muita alueen arkeologista potentiaalia nostavia piirteitä. Lapin maakuntamuseon näkemyksen mukaan ottoalueen arkeologinen potentiaali on täten varsin vähäistä.

Lapin maakuntamuseolla ei ole asiasta huomautettavaa.

Hakijalle on varattu mahdollisuus vastineen antamiseen lausunnosta. Hakija ei antanut lausunnonnoista vastinetta.

RATKAISU JA LUPAMÄÄRÄYKSET

Ratkaisu

Metsähallitus Metsätalous Oy:lle myönnetään maa-ainelain 4 §:n mukainen lupa maa-ainesten ottamiseen Rahkavaaran sora-alueelle tilalle Pelkosenniemen VALTIONMAA I 583-893-10-1 hakijan esittämän ottamissuunnitelman mukaisesti sekä seuraavin lupamääräyksin:

1. Ottamislupa myönnetään yhteensä 30 000 k-m³ kokonaisottomäärälle soraa. Lupa on voimassa kymmenen (10) vuotta tämän päätöksen lainvoimaiseksi tulosta. **Luvan viimeinen voimassaolopäivä on 8.6.2032.**
2. Ennen ottamistoiminnan aloittamista hakijan on asetettava lupamääräysten suorittamiseksi **3 690 €:n suuruinen vakuus** (MAL 12 § ja MAL 21 §). Vakuuden tulee olla voimassa vähintään 1,5 vuotta luvan voimassaoloajan yli, eli 8.12.2033 asti.
3. Ennen toiminnan aloittamista luvanhaltijan on pyydettävä valvontaviranomaista suorittamaan aloitustarkastus, jossa tarkistetaan, että lupaehtojen edellyttämät valmistelevat toimenpiteet on tehty.
4. Ottamisalue on merkittävä maastoon riittävän selvästi vahinkojen estämiseksi. Ottamisalueen reunat tulee luiskata ottamisen edetessä 1:1 kaltevuuteen, siten ettei niistä aiheudu vaaraa ihmisille tai eläimille. Vaihtoehtoisesti rinteiden suojaamiseen voidaan käyttää maavalleja tai aita. Ottamisalueen reunat tulee merkitä reunapaaluin ja alueelle tulee asentaa korkomerkki. Ottamisalueen merkinnät maastoon tulee olla selvästi näkyviä, kestäviä ja oikein sijoitettuja jotta ne näkyvät koko ottamistoiminnan ajan. Alueen merkinnässä ei saa käyttää lippusiimoja.
5. Alkuperäisen pintakerroksen kangashumus ja sen alapuolella oleva rikastumiskerros tulee kuoria ja varastoida erikseen ottamisalueen reunoille ennen toiminnan aloittamista. Jälkihoidon yhteydessä nämä pintamaat tulee levittää takaisin ottamisalueelle.
6. Pohjaveden päälle on jätettävä kauttaaltaan vähintään yhden (1) metrin suojaava puhdas maakerros. Ottotasa tulee tarvittaessa nostaa, mikäli pohjavesihavainnot antavat siihen aiheutta.
7. Toiminta on järjestettävä niin, ettei siitä aiheudu maaperän, pohjaveden tai pintavesien pilaantumista.
8. Öljyjen ja muiden ympäristölle haitallisten aineiden käsittelyssä on noudatettava erityistä huolellisuutta, jotta maaperä tai pohjavesi ei likaantu. Poltto- ja voiteluaineiden sekä ympäristölle haitallisten kemikaalien varastointi toiminta-aikeiden ulkopuolella on kielletty. Autojen ja koneiden huolto

- ja pesu alueella on kielletty. Myös koneiden ja autojen tankkaus tulee järjestää siten, ettei siitä aiheudu öljy- tai polttoainepäästöjen vaaraa.
9. Vahinko- ja onnettomuustilanteiden varalle on maa-ainesten ottoalueelle varattava riittävästi imeytysmateriaalia sekä tarvittavaa kalustoa vuotojen leviämisen estämiseksi.
 10. Jos öljyä tai muuta pohjaveden laatua vaarantavaa ainetta joutuu maaperään, on siitä välittömästi ilmoitettava valvontaviranomaiselle ja pelastuslaitokselle sekä ryhdyttävä heti toimenpiteisiin vahingon leviämisen ehkäisemiseksi.
 11. Maa-ainesten ottamisen loputtua alue on siistittävä ja sinne pystytetyt rakennelmat purettava. Alueen ottorintuudet tulee loiventaa rinteiksi. Rinteiden muotoiluun voidaan käyttää alueelta poistettuja pintamaita Rinteiden kaltevuus saa olla enintään 1:3. Alueen loppumuotoilu tulee suorittaa siten, että alue sopeutuu ympäröivään maisemaan. Pintamaat tulee palauttaa alueelle lupamääräyksen nro 5 mukaisesti. Mikäli alue ei metsity luonnollisesti, tulee sinne istuttaa riittävä puusto alueelle tyypillisiä puulajeja käyttäen.
 12. Ottamistoiminnan päättyessä tai luvan umpeutuessa luvan haltijan on pyydettävä valvontaviranomaiselta maa-ainesasetuksen (926/2005) mukaista lopputarkastusta.
 13. Mikäli lupa maa-ainesten ottamiseen siirretään toiselle, on siirrosta viipymättä ilmoitettava lupaviranomaiselle. Luvan haltija vastaa lupaan liittyvistä velvoitteista, kunnes hänen tilalleen on hakemuksesta hyväksytty toinen.
 14. Luvan haltijan tulee tehdä vuosittain maa-aineslain 23 a §:n mukainen otetun aineksen määrää ja laatua koskeva ilmoitus vuosittain viimeistään tammikuun 31. päivänä.
 15. Luvan käsittelystä peritään lupahakemuksen vireille tullessa voimassa olleen mukainen tarkastusmaksu. **Tarkastusmaksu on 1010 euroa.** Valvontamaksu peritään vuosittain voimassa olevan taksan mukaisesti.

PERUSTELUT

Luvan myöntämisen edellytykset

Ottamistoiminta tai sen järjestely ei ole ristiriidassa maa-aineslain 3 §:ssä säädettyjen rajoitusten kanssa. Hakija on esittänyt asianmukaisen ottamis- ja maisemointisuunnitelman, joten lupa ottamiseen on myönnettävä. EU:n kaivannaisjätedirektiivi koskee myös maa-aineslain mukaista maa-ainesten ottotoimintaa. Hakija on esittänyt kaivannaisjätesuunnitelman.

Lupamääräysten perustelut

Yleiset perustelut

Maa-aineslain 11 §:n mukaan ainesten ottamista koskevaan lupaan on liitettävä määräykset siitä, mitä hakijan on noudatettava hankkeesta aiheutuvien haittojen välttämiseksi tai rajoittamiseksi, jolleivat sanotut seikat käy ilmi ottamissuunnitelmasta.

ELY-keskuksen antama lausunto on huomioitu lupamääräyksissä nro 5, 6, 7, 9, 12, 13 ja 15. Lapin Maakuntamuseon lausunnossa ei esitetty lupamääräyksiin vaikuttavia huomioita.

Lupamääräys 1

Maa-aineslain 10 §:n mukaan lupa ottamistoimintaan myönnetään määräajaksi, enintään kymmeneksi vuodeksi. Lupa on myönnetty sille määräajalle ja kokonaisottomäärälle, joita hakija on esittänyt.

Lupamääräys 2

Vakuudesta on annettu määräys maa-aineslain 12 §:n ja 21 §:n perusteella. Vakuuden suuruuden laskemiseen käytetään voimassa olevaa taksaa. Vakuuden suuruus lasketaan seuraavalla kaavalla:

Otettava maa-ainesmäärä x **0,035 euroa/m³** + ottoalueen pinta-ala x **0,22 euroa/m²**.

Vakuuden käsittelyn periaatteet ovat päätöksen liitteenä.

Lupamääräys 3

Määräys on osa valvontaviranomaisen suorittamaa tarkastusmenettelyä, joka perustuu maa-ainesasetuksen 7 §:ään.

Lupamääräys 4

Määräys on annettu ulkopuolisten turvallisuuden varmistamiseksi ja vahinkojen ja onnettomuuksien ennalta ehkäisemiseksi. Hakija on esittänyt alueen aitaamista. Lupamääräyksessä huomioidaan lisäksi vaihtoehtoiset tavat, joilla ottoalueen turvallisuus voidaan varmistaa.

Lupamääräys 5

Pintamaiden varastoinnista on annettu määräys mahdollisimman hyvän maisemointituloksen turvaamiseksi.

Lupamääräys 6

Määräys suojaetäisyydestä pohjaveteen on annettu pohjaveden pilaantumisen tai sen riskin välttämiseksi.

Lupamääräykset 7-10

Määräykset öljyjen ja muiden ympäristölle vaarallisten aineiden käsittelystä, häiriötilanteisiin varautumisesta sekä toiminnasta mahdollisten päästöjen yhteydessä on annettu maaperän ja pohjaveden suojelemiseksi ja viranomaisten tiedonsaannin varmistamiseksi. Toimintaa koskee ympäristönsuojelulain 16 §:n mukainen maaperän pilaamiskielto ja 17 §:n mukainen pohjaveden pilaamiskielto.

Lupamääräys 11

Lupamääräys on annettu alueen maisemoinnin toteuttamiseksi niin, että lopputuloksena muodostuu ympäröivään luontoon ja maisemaan sulautuva kokonaisuus, eikä alueesta aiheudu haittaa tai vaaraa siellä liikkuville.

Lupamääräys 12

Määräys on osa valvontaviranomaisen suorittamaa tarkastusmenettelyä, joka perustuu maa-ainesasetuksen 7 §:ään.

Lupamääräys 13

Lupamääräys on annettu maa-aineslain 13 a §:n perusteella.

Lupamääräys 14

Lupamääräys on annettu maa-aineslain 23 a §:n ja maa-ainesasetuksen 9 §:n perusteella.

Lupamääräys 15

Lupamääräys perustuu maa-aineslain 23 §:ään. Maksua määrättäessä sovelletaan voimassa olevaa taksaa. Voimassa olevan maa-ainestaksan mukaisesti Maksu määräytyy otettavaksi esitetyn maa-ainesten kokonaisu-määrän mukaan seuraavasti: Suunnitelmaa kohti 280 euroa, sekä lisäksi hakemuksessa otettavaksi esitettyä maa-aineksen yksikkötilavuutta kohti 0,017 euroa. Maksuun lisätään naapurien kuulemisesta perittävä maksu, 50 euroa/naapuri ja kunnallisesta ilmoituksesta 70 euroa.

SOVELLETUT OIKEUSOHJEET

Maa-aineslaki (555/1981) 3, 5 - 6, 10 - 13 a, 23 ja 23 a §

Ympäristönsuojelulaki (527/2014) 6-7 ja 16-17 §

Valtioneuvoston asetus maa-ainesten ottamisesta (962/2005) 6 -9 §,

Valtioneuvoston asetus kaivannaisjätteistä (379/2008) 4 §

MUUTOKSENHAKU

Tähän päätöksen tyytymätön saa hakea muutosta valittamalla hallinto-oikeuteen. Valitusosoitus on päätök-sen liitteenä. Viimeinen muutoksenhakupäivä on 7.6.2022.

PÄÄTÖKSEN TIEDOKSIANTO JA PÄÄTÖKSESTÄ TIEDOTTAMINEN

Tämä päätös lähetetään (MAL 19 § 2 mom.)

- Hakijalle

-

Päätöksen antamisesta ilmoitetaan (MAL 19 § 1 ja 3 mom)

- Julkisella kuulutuksella viranomaisen ja kunnan verkkosivuilla
- Lapin ELY-keskukselle
- Asian käsittelyn yhteydessä kuulluille asianosaisille

PÄÄTÖKSEN TEKIJÄ

vs. ympäristötarkastaja Kaisa Soppela

DELEGOINTIPÄÄTÖS:

Pelkosenniemen-Savukosken kansanterveystyön kuntayhtymän ympäristöterveyslautakunta 4.11.2021 § 97.

Kaisa Soppela

vs. ympäristötarkastaja

2.5.2022

LIITTEET

Liite 1 Vakuuksien käsittelyn periaatteet

Liite 2 Valitusosoitus

PELKOSENNIEMEN-SAVUKOSKEN KANSANTERVEYSTYÖN KUNTAYHTYMÄ

Ympäristöterveyslautakunta 26.2.2019 § 14

VAKUUKSIEN KÄSITTELYN PERIAATTEET MAA-AINESLAIN JA YMPÄRISTÖNSUOJELULAIN MUKAISISSA LUPA-ASIOISSA

Vakuuksien käsittelyn periaatteet

Luvan myöntänyt viranomainen tai sen alaiset viranhaltijat huolehtivat vakuuden vaatimisesta, sen suuruudesta ja erääntyvistä vakuuksista. Pääsääntöisesti vakuus vaaditaan kaikilta maa-aineslain (555/1981) ja ympäristönsuojelulain (527/2014) mukaisesti ja vain erityisestä syystä vakuus voidaan jättää määräämättä.

Vakuuden muodot

1. Yksilöity pankki tai vakuutuslaitoksen antama omavelkainen takaus

- Pääasiallinen ja suositeltavin vakuuden muoto

- Vakuuden voimassaolo: vakuuden tulee olla voimassa kunnes kaikki luvan ja sen määräysten edellyttämät toimenpiteet on tehty ja lopputarkastuksessa hyväksytty. Vakuuden tulee olla voimassa vähintään kaksitoista (18) kuukautta asetetun luvan voimassaoloajan yli, jona aikana tulee tehdä tarvittavat vaatimukset vakuuden voimassaolon jatkamiseksi tai maksamiseksi kuntayhtymälle.

2. Pankkitalletus

- Käytetään lähinnä pienissä yksityisille henkilöille asetetuissa vakuussummissa

- Lisävaatimukset: Allekirjoitettu ilmoitus talletusten panttaamisesta ja kuittaamattomuustodistus pankilta ennen vakuuden hyväksymistä tai vastaavat ehdot tilisopimukseen.

Maa-aineslain mukaiset vakuudet

Vakuus maa-aineslain 11 §:n nojalla määrättyjen toimenpiteiden suorittamisesta (MAL 12 §). Vakuus maa-ainesten oton aloittamiseksi ennen luvan lainvoimaisuutta (MAL 21 §). Maa-aineslain 21 §:n mukaisena töiden aloitusvakuutena ja 12 §:n mukaisena maisemointivakuutena voi olla sama vakuus. Maa-aineslain mukaisten vakuuksien suuruuden määräytymisen perusteista päätetään maa-ainestaksassa.

Ympäristönsuojelulain mukaiset vakuudet

Jätteen käsittelytoiminnan harjoittajan vakuus asianmukaisen jätehuollon, seurannan, tarkkailun ja toiminnan lopettamisessa tai sen jälkeen tarvittavien toimien varmistamiseksi (YSL 59 §). Vakuus ympäristöluvanvaraisen toiminnan aloittamiseksi muutoksenhausta huolimatta (YSL 199 §).

VALITUSOSOITUS

Valitusoikeus

Maa-aineslupaa koskevan hallintovalituksen saa tehdä

- 1) asianosainen;
- 2) kunnan jäsen;
- 3) rekisteröity yhdistys tai säätiö, jonka tarkoituksena on ympäristön-, terveyden- tai luonnonsuojelun taikka asuinympäristön viihtyisyyden edistäminen ja jonka toiminta-alueella kysymyksessä olevat ympäristövaikutukset ilmenevät;
- 4) toiminnan sijaintikunta ja muu kunta, jonka alueella toiminnan ympäristövaikutukset ilmenevät;
- 5) elinkeino-, liikenne- ja ympäristökeskus sekä toiminnan vaikutusalueen kunnan ympäristönsuojeluviranomainen;
- 6) muu asiassa yleistä etua valvova viranomaisen.

Valitusviranomaisen ja valitusaika

Pohjois-Suomen hallinto-oikeus

Käyntiosoite: Isokatu 4, 3 krs, Oulu

Postiosoite: PL 189, 90101 OULU

Sähköposti: pohjois-suomi.hao(at)oikeus.fi

Valituksen voi tehdä myös hallinto- ja erityistuomioistuinten asiointipalvelussa osoitteessa <https://asiointi2.oikeus.fi/hallintotuomioistuimet>

Valitusaika 30 päivää. **Viimeinen muutoksenhakupäivä on 7.6.2022.**

Valitusaika alkaa päätöksen tiedoksisaantipäivästä, joksi katsotaan seitsemäs päivä siitä, kun päätöstä koskeva kuulutus on julkaistu viranomaisen verkkosivuilla.

Valituskirja

- Valituskirjelmässä on ilmoitettava
- Valittajan nimi, ammatti, asuinkunta ja postiosoite
- Päätös, johon haetaan muutosta (alkuperäinen tai jäljennös)
- Miltä osin päätöksestä valitetaan ja muutos, joka siihen vaaditaan tehtäväksi
- Muutosvaatimuksen perusteet

Valitusasiakirjojen toimittaminen

Valitusasiakirjat on toimitettava valitusviranomaiselle ennen valitusajan päättymistä. Jos valitusajan viimeinen päivä on pyhäpäivä, itsenäisyyspäivä, vapunpäivä, joului- tai juhannusaatto tai arkipäivä, saa valitusasiakirjat toimittaa ensimmäisenä sen jälkeisenä arkipäivänä. Omalla vastuulla valitusasiakirjat voi lähettää postitse tai lähetin välityksellä. Postiin valitusasiakirjat on jätettävä niin ajoissa, että ne ehtivät perille valitusajan viimeisenä päivänä ennen viraston aukioloajan päättymistä. Asiakirjat voi toimittaa myös sähköisesti.

Oikeudenkäyntimaksu

Valittajalta peritään Pohjois-Suomen hallinto-oikeudessa oikeudenkäyntimaksua 270 €. Tuomioistuinmaksu- laissa (1455/2015) on erikseen säädetty eräistä tapauksista, joissa maksua ei peritä.