

Viranhaltijapäätös  
Pelkosenniemen-Savukosken kansanterveystyön kuntayhtymä  
Ympäristönsuojelu  
Vapaudenkatu 8 B (III-kerros)  
98100 Kemijärvi

25.04.2022

Y/62/2021

## **PÄÄTÖS MAA-AINESLAIN 4 §:N MUKAISESTA MAA-AINESTEN OTTAMISLUPAHAKEMUKSESTA, ASKANKANGAS, KEMIJÄRVI**

### **HAKEMUS**

#### **Luvan hakija**

Hakija:	Napapiirin Kuljetus Oy
Yhteyshenkilö:	Aimo Ryttilahti
Osoite:	Marttiinintie 10, 96300 Rovaniemi
Puhelinnumero:	0400613785
Sähköposti:	aimo.rytilahti@napapiirinkuljetus.fi
Liike- ja yhteisötunnus:	0195373-5

### **LUVAN HAKEMISEN PERUSTE**

Maa-aineslain (555/1981) mukaiseen maa-ainesten ottamiseen on saatava maa-aineslupa (MAL 4 §).

### **HAKEMUS JA OTTAMISSUUNNITELMA**

#### Kiinteistötiedot ja ottamisalueen sijainti

Kunta:	Kemijärvi
Kiinteistö, jota päätös koskee:	Askankangas 320-403-126-1 <b>Askankangas</b>

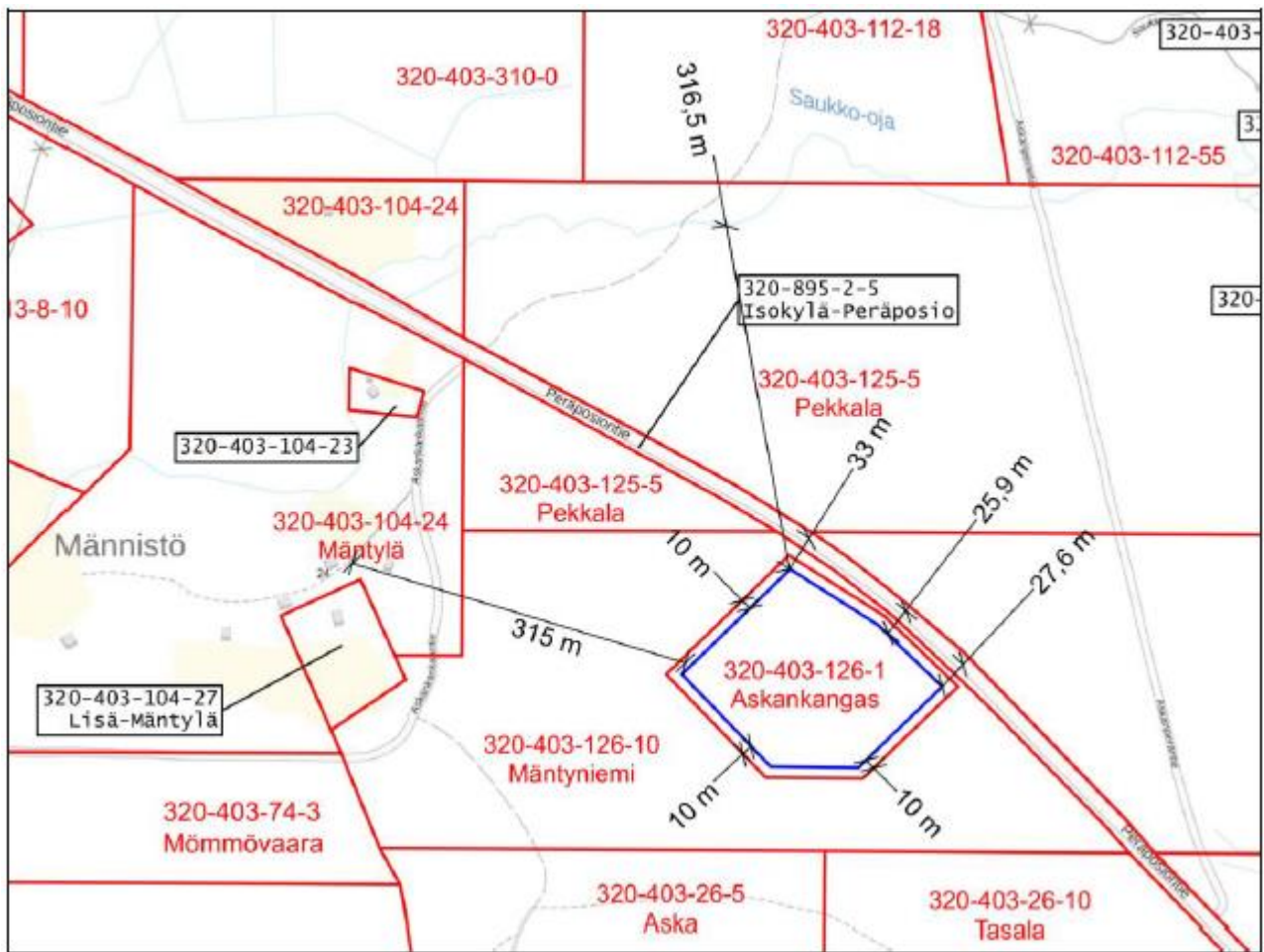
Napapiirin Kuljetus Oy hakee lupaa maa-ainesten ottamiseen Kemijärvellä sijaitsevalle Askankankaan hiekka-alueelle tilalle Askankangas (RN:o 320-403-126-1). Alueelta on tarkoitus ottaa maa-aineksia 150 000 k-m<sup>3</sup> 10 vuoden aikana.

### **TOIMINTA (HAKIJAN ILMOITUKSEN MUKAAN)**

#### **1. Hanketiedot**

Askankankaan hiekka-alue sijaitsee Kemijärven kaupungissa, Askanperällä Peräposiontien varrella. Kaupungin keskusta sijoittuu noin 25km etäisyydellä luoteeseen ottoalueelta katsottuna.

Alueelta saatava maa-aines on pääasiassa hiekkaa, joka käytettäisiin sellaisenaan lähialueiden tarpeisiin.



Kuva 1: Askankankaan hiekka-alue, suojaetäisyyksiä

Suunnitellun maa-ainesten ottoalueen välittömässä läheisyydessä ei ole vakituista tai loma-asutusta. Lähimmät länsilounaaseen kohteet sijoittuvat häiriintyvätkohteet ovat vakituisen asutuksenpihapiirinoin 315m etäisyydellä ja loma-asutus noin 700 m etäisyydelle.

Ottoalueen rajan etäisyys Peräposiontien keskilinjaan on noin 25...33m.

Ottoalueen naapuripalstat on esitettykartalla liitteessä 2 ja niiden omistajatiedot kirjattu liitteeseen 3.

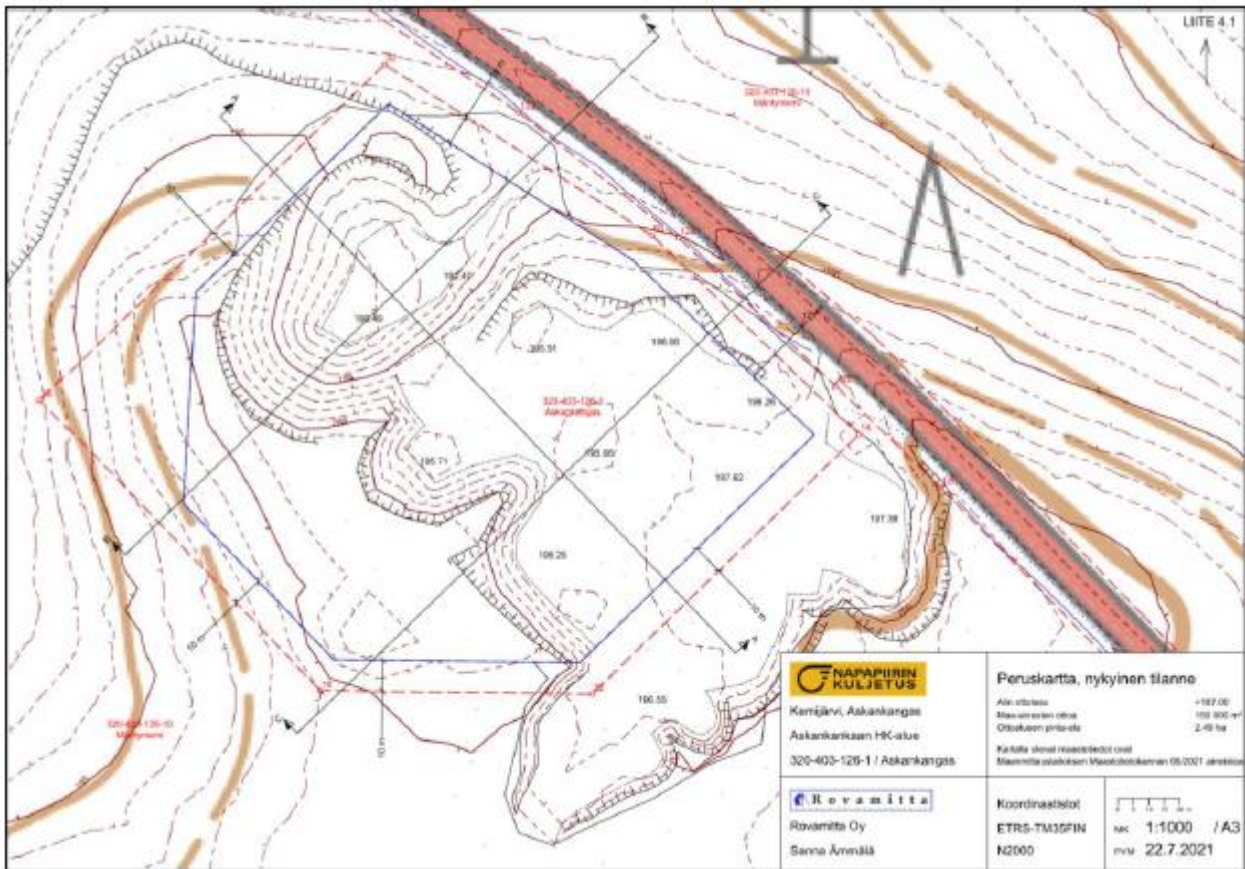
## 2. Alueen nykytila

Alueella on ollut maa-ainesten ottotoimintaa jo useiden vuosikymmenten ajan ja viimeisimmän maa-ainestuluvan voimassaolo on päätynyt 30.4.2015 [Syke, karttapalvelu Karpalo 3, 20.7.2021].

Maastomuodoiltaan alue on melko tyypillinen maa-ainestenottoalue, jota on ottotoimien aikana kaivettu kahteen eri korkeustasoon:

- lounaisosaan sijoittuvan maisemoidun ottamisalueenmaanpinnan alin korkeustaso vaihtelee noin tasolla +190...193ja ottosyvyys tällä alueella on ollut noin 10m.
- alueen kaakkoisosassa olevan ottamisalueenmaanpinnan alin korkeustaso on noin +196.00 ja ottosyvyys on ollut noin 5-6m.

Ottoalueen ulkopuolisella alueella kasvaa mäntyvaltaista sekametsää.



Kuva 2: Nykyinen tilanne

Alueen maastomuotojen mallinnuksessa sekä suunnitelmakarttojen taustakarttoina on käytetty 9.7.2021 tehtyjen maastokarttoitusten lisäksi maanmittauslaitoksen avoimien aineistojen tiedostopalveluista saatavia laserkeilausaineistoja sekä taustakarttoja. Kaikki suunnitelmakartat on TM35FIN tasokoordinaatistossa ja N2000 korkeusjärjestelmässä. Ottoalueen koordinaatit ovat N = 7378380 ja E = 533415.

### 3. Luonnonolosuhteet ja maankäyttö

Hakijalla ei ole tiedossa rajoituksia tai toimenpidekieltoja, jotka voisivat olla maa-ainesten ottamisen esteenä.

Suomen ympäristökeskuksen karttapalvelun mukaan alue ei sijaitsetutkitulla pohjavesialueella, eikä valtakunnallisesti tai maakunnallisesti arvokkaaksi luokitetuilla maisema-alueilla ja Museoviraston karttapalvelun perusteella alueella tai sen välittömässä läheisyydessä ei ole muinaismuistolain mukaisia kohteita.

Maa-aineslaadun selvitysten yhteydessä tehtyjen koekuoppakaivausten yhteydessä ei havaittu pohjaveden nousua, alimmillaan kaivetut koekuopat ovat ulottuneet noin tasolle +185.00.

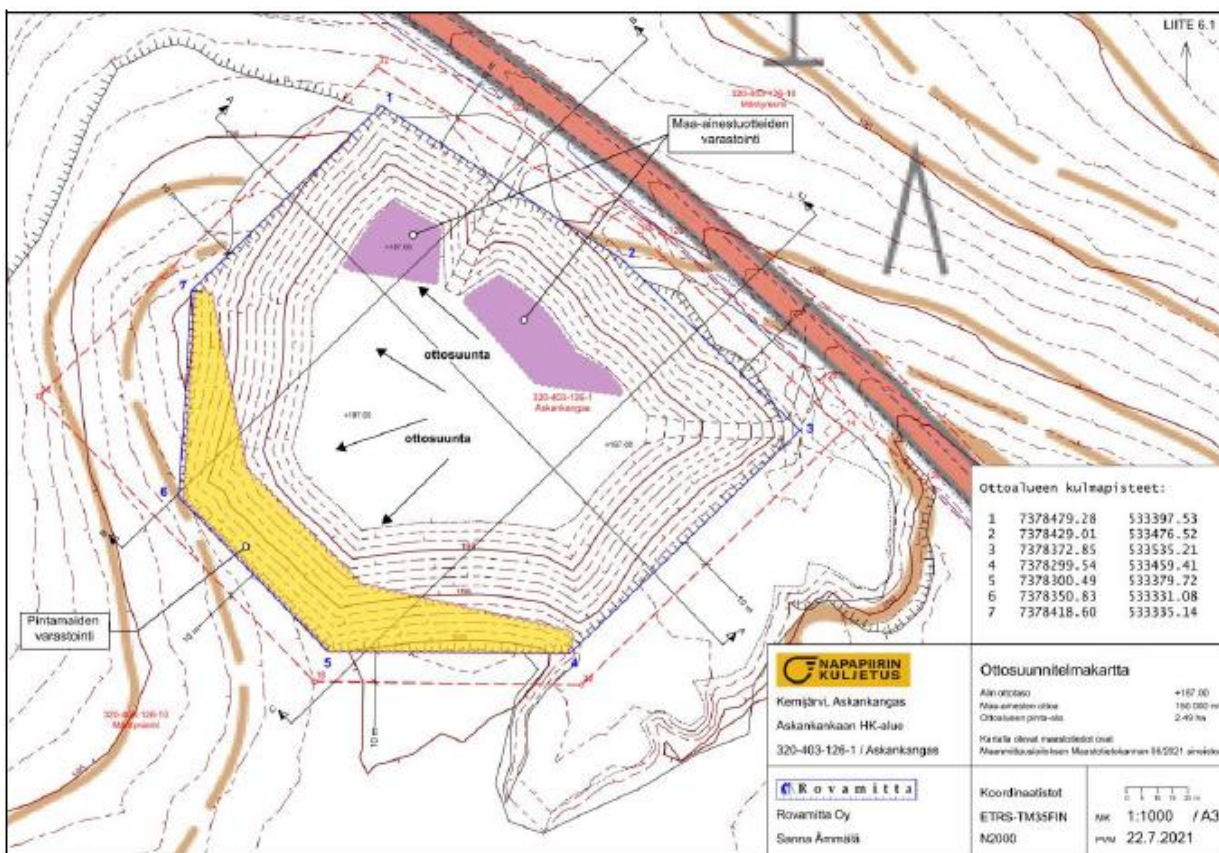
Ottoalueella ei ole voimassa olevia asemakaavoja ja ottoalueen koillispuoleinen raja sijoittuu voimassa olevan Vietteri–Lehtola–Askanperä–Käsmänperän rantaosayleiskaavan lounaisrajalle. Alue on kaavassa merkitty kaavamerkinnällä **M**, eli maa- ja metsätalousvaltainen alue. Itä-Lapin maakuntakaavassa alue on merkitty kaavamerkinnällä **M 4514**, eli Kemijärven kaupungin alueista ne, joita ei ole varattu muihin

maankäyttöluokkiin. Pääasiassa maa- ja metsätalouskäyttöön soveltuva alue. Rantaosayleiskaavan tiedot haettu Kemijärven kaupungin internetkarttapalvelusta 19.7.2021 (suora linkkipalveluun: <https://kartta.kemijarvi.fi/?setlanguage=fi#>) ja maakuntakaavan tiedot on haettu Lapin liiton internetsivustolta 22.7.2021 (suora linkkisivustolle: <https://www.lapinliitto.fi/aluasuunnittelu/maakuntakaavoitus/voimassa-olevat-maakuntakaavat/ita-lapin-maakuntakaava/>)

#### 4. Suunnitellut ottamistoimenpiteet

Napapiirin Kuljetus Oy hakee maa-aineslupaa tälle 2.37 ha alueelle 150 000m<sup>3</sup> ottomäärälle 10 vuoden ajalle. Alueelta saatava maa-aines on pääasiassa hiekkaa, joka käytettäisiin sellaisenaan lähialueiden tarpeisiin. Maa-ainesten murskaamiselle ei ole tarvetta.

Maa-ainestenottoa suoritetaan suunnitelmaportissa osoitetulla alueella ottoasuuntanuolien mukaisesti ja poikkileikkauksissa esitettyyn alimpaan ottotasoon. Alimmaksi ottotasoksi on suunniteltu +187.00 (N2000).



Poistettavaa pintamaata on arviolta noin 0.95 ha alueella noin 2500m<sup>3</sup>, sillä ottoalue sijoittuu jo aikaisemmin ottotoiminnassa olleelle alueelle, josta pintamaat on jo poistettu. Pintamaat varastoidaan ottoalueen laidoille ja maa-ainestuotteet ottoalueen pohjalla.

Ottoalueen nurkkapistet ja ottoalueen rajat sekä alimmanottotason osoittavat korkomerkit merkitään maastoon ennen maa-ainesten ottotoiminnan aloittamista.

Maa-aineslaadun määrittämiseksi alueelle tehtiin koekuoppakaivauksia ja näiden yhteydessä ei havaittu pohjavettä tai pohjaveden nousua. Koekuopat on kaivettu alimmillaan noin tasolle +185.00. Mikäli ottotoiminnan aikana havaitaan pohjaveden nousukaivantoon, kaivannon pohjatasoa nostetaan täyttämällä kaivantoa alueelta peräisin olevilla maa-aineksilla siten, että pohjaveden suojakerrospaksuus on vähintään +1m. Tämän

jälkeen alueelle asennetaan pohjavesiputki sille soveltuvaan paikkaan ja asennetusta pohjavesiputkesta otetaan pohjaveden pintatasohavainnot 2 kertaa vuodessa, esimerkiksi keväällä ja syksyllä. Pohjaveden pintatason mittauksista koostetaan vuosittain raportti, joka toimitetaan lupaviranomaiselle.

## **5. Turvallisuus ja liikennejärjestelyt**

Maa-ainesten siirtoja varten käytetään yleisiä tieyhteyksiä. Ottotoiminnan aikana työturvallisuutta edistetään luiskaamalla syntyneet rintuukset loivemmiksi ja tarvittaessa jyrkät rintuukset aidataan.

Ottoalueelle johtavalle tielle laitetaan puomi estämään alueen luvatonta käyttöä.

## **6. Toimet ympäristövaikutusten vähentämiseksi**

Alueella noudatetaan lupaviranomaisen antamia ohjeita ja määräyksiä.

Maa-ainesten ottaminen suoritetaan joko ns. maisemointiottona tai luiskaamalla ja lisäksi maisemointia pyritään tekemään jo ottotoiminnan aikana. Tällöin ottotoiminnanvaikutukset ympäröivään luontoon ja maisemakuvaan olisivat mahdollisimman vähäisiä.

Ottotoiminnassa käytettävät työkoneet ovat uudehkoja ja määräaikaishuollettuja.

Työkoneiden huoltoja ei suoriteta alueella. Mikäli työkoneelle täytyy tehdä jokin välttämätön korjaustoimenpide, jota ei voida toteuttaa muualla, käytetään työkoneen alla alustana öljynimeytysmattoa tai muuta vastaavaa alustaa, jolla öljypitoisten yhdisteiden pääsy maaperään estetään.

Polttoneiteitä tai voiteluaineita ei varastoida ottoalueella ja niiden käsittelyssä noudatetaan lupaviranomaisen ohjeita. Ottoalueella ei myöskään varastoida jätteitä.

## **7. Maisemointi ja alueen jälkikäyttö**

Ottamistoiminnan jälkeen alue palautetaan metsätaloudeksi käyttöön.

Ottamistoiminnan aikana muodostuneet luiskat muotoillaan 1:2 ...1:3 kaltevuuteen ja taitekohdat pyöristetään luontoon sopiviksi. Ottoalueen tiiviit kulkutiet möyhennetään kuohkeiksi ja alueen pohjataso voidaan muotoilla kumpuilevaksi, jotta se olisi maisemakuvaltaan mahdollisimman monimuotoinen ja ympäröivään luontoon sopiva kokonaisuus.

Alueen muotoilussa käytetään pilaantumaton maata ja varastoituja pintamaita käytetään alueen verhoilussa ja alueen pohjalla tulevan puuston kasvualustana.

Alueen ulkopuolelle jäävän puuston arvioidaan metsittävän alueen luonnollisesti ja mikäli alue ei metsity luonnollisesti käytetään metsittämiseen alueelle ominaisten puulajien taimia.

## **8. Jätehuolto**

Ottoalue pidetään siistinä eikä siellä varastoida jätteitä. Alueella satunnaisesti syntyvät jätteet lajitellaan ja toimitetaan jätelajeittain Lapecon Kemijärven ecoAsemalle joko hävitettäväksi tai hyödynnettäväksi.

Ylijäämä maat ja/tai maisemointiin kelpaamattomat maat hävitetään asianmukaisesti maankaatopaikalle.

## **ASIAN KÄSITTELY**

### **Asian vireilletulo**

Lupahakemus on tullut vireille 30.8.2021 (Y/62/2020). Hakija korvasi hakemuksen uudella hakemuksella 14.9.2021 ja täydensi piirustuksia 9.11.2022.

### **Asianosaisten kuuleminen ja lausuntopyynnöt**

Hakemuksen vireillä olosta on kuulutettu yleistiedoksiantona Koillis-Lapin ympäristöterveydenhuollon (kunnan ympäristönsuojeluviranomainen) verkkosivuilla 20.9. -27.10.2021. Asiakirjat ovat olleet nähtävillä Kemijärven kaupungin palvelupiste Sortteerissa ja Koillis-Lapin ympäristöterveydenhuollon verkkosivuilla kuulusa aikana.

Naapurikiinteistöjen omistajille (neljä kappaletta) annettiin mahdollisuus muistutuksen antamiseen kirjeitse.

Hakemuksesta on pyydetty Lapin ELY-keskuksen lausunto.

### **Muistutukset, mielipiteet ja lausunnot**

Hakemuksesta ei ole jätetty muistutuksia tai mielipiteitä.

Lapin ELY-keskus on antanut hakemuksesta seuraavan lausunnon (20.10.2021):

#### **Hakemus**

Napapiirin Kuljetus Oy hakee lupaa hiekan ja soran ottamiselle noin 2,37 hehtaarin kokoiselta alueelta Kemijärven Askanperällä sijaitsevalta tilalta Askankangas (Askankankaan hiekkaluona), RN:o 320-403-126-1. Lupaa haetaan 150 000 k-m<sup>3</sup>:n suuruiselle ottomäärälle kymmeneksi (10) vuodeksi.

Hakemuksen mukaan suunniteltu ottamistoiminta sijoittuu Askankankaan hiekkaluonalle, jolla on aikaisemminkin ollut maa-ainesten ottotoimintaa. Nyt haettavalla alueella viimeisin maa-aineslupa on päättynyt 30.4.2015.

Ottamissuunnitelman mukaan nyt haettavan maa-ainemäärän (yht. 150 000 k-m<sup>3</sup>) ottaminen suoritetaan seuraavan kymmenen vuoden aikana. Ottaminen etenee ottopaikalla suunnitelma-alueella esitettyjen suuntanuolien mukaisesti. Suunnitelman mukaan otto ulotetaan alueella tasolle +187,00 metriä (N2000). Ottosyvyys vaihtelee välillä 0-11 metriä. Ottoalueen rajan etäisyys Peräposiontien keskilinjaan on noin 25...33m.

Hakemuksen mukaan pohjaveden pintaa ei ole havaittu alueella tehtyjen koekuoppakaivauksien yhteydessä, jotka ulottuivat alimmillaan tasolle +185,00 m.

Hakemuksen mukaan pohjaveden pintatason päälle jätetään vähintään yhden metrin paksuinen suojakerros. Mikäli ottotoiminnan aikana havaitaan pohjaveden nousu kaivantoon, kaivannon pohjatasoa nostetaan täyttämällä kaivantoa alueelta peräisin olevilla maa-aineksilla siten, että pohjaveden suojakerrospaksuus on vähintään +1 m. Tämän jälkeen alueelle

asennetaan pohjavesiputki sille soveltuvaan paikkaan ja asennetusta pohjavesiputkesta otetaan pohjaveden pintatasohavainnot 2 kertaa vuodessa, esimerkiksi keväällä ja syksyllä.

Hakemuksessa esitetään, että poistetut pintamaat varastoidaan ottoalueen laiduille ja ne käytetään myöhemmin maisemointiin. Kaivualueen luiskat loivennetaan kaltevuuteen 1:2...1:3. Hakemuksen mukaan muotoiluun käytetään puhdasta maata ja pintamaita käytetään alueen verhoilussa ja alueen pohjalla kasvualustana.

## **LAPIN ELINKEINO-, LIIKENNE- JA YMPÄRISTÖKESKUKSEN LAUSUNTO**

Suunniteltu maa-ainesten ottamistoiminta ei sijoitu luokitellulle pohjavesialueelle tai arvokkaalle geologiselle kohteelle. Suunniteltu soranotto toiminta sijoittuu olemassa olevan ottoalueen yhteyteen. Lapin ELY-keskuksen näkemyksen mukaan maa-ainesten ottaminen hakemuksen tarkoittamalla alueella voi olla mahdollista ilman, että siitä ennalta arvioiden aiheutuu ympäristölle maa-ainelain (MAL 3 §) tarkoittamia haittoja, jos ottaminen tapahtuu hakemuksessa esitetyllä tavalla. Lupaharkinnassa tulee kuitenkin huomioida seuraavassa esitetyt asiat.

### **Sovellettava lainsäädäntö ja ohjeistus**

Maa-ainelain 3 §:n mukaan aineksia ei saa ottaa niin, että siitä aiheutuu muun muassa tärkeän tai muun vedenhankintakäyttöön soveltuvan pohjavesialueen veden laadun tai antoisuuden vaarantumista, jollei siihen ole saatu vesilain mukaista lupaa. Maa-ainesten ottamista koskevassa lupaharkinnassa ja lupaehdoissa otetaan huomioon myös maa-ainelain 3 §:n ympäristöperusteiset rajoitukset muun muassa kauniin maisemakuvan, luonnon merkittävien kauneusarvojen tai erikoisten luonnonesiintymien turmelemisesta taikka ne lain 3 §:ssä mainitut muut ehdot, joilla pyritään estämään huomattavat tai laajalle ulottuvat vahingolliset vaikutukset asutukselle tai ympäristölle.

Ympäristöministeriön oppaassa Maa-ainesten ottaminen – opas aineiden kestäväseen käyttöön (Ympäristöministeriön julkaisu, 2020:24) on ohjeistettu muun muassa pohjaveden pinnan päälle jätettävistä suojaerospaksuuksista sekä jälkihoitotoimenpiteistä.

### **Maankäytöllinen tilanne**

Lapin ELY-keskus toteaa, että ottoalue sijoittuu voimassa olevassa Itä-Lapin maakuntakaavassa maa- ja metsätalousvaltaiselle alueelle (M 4514) sekä matkailun vetovoima-alueelle, matkailun ja virkistyksen kehittämisen kohdealueelle (mv-alue 8401). mv-merkinnällä osoitetaan matkailun ja virkistyksen kehittämisen alueidenkäytöllisiä periaatteita. Aluetta tulee kehittää matkailukeskusten, maaseutumatkailun, palvelujen ja reitistöjen yhteistoiminnallisena kokonaisuutena.

Ottoalueella ei ole voimassa olevaa yleis- tai asemakaavaa. Ottoalue rajautuu Vieteri-Lehtola-Askanperä-Käsmänperä rantaosayleiskaavaan. Toimenpiteet eivät kohdistu em. kaava-alueelle ja näin ollen ne eivät vaikeuta ko. yleiskaavan toteutumista (MRL 42.2 §).

## **Liikenne**

Lapin ELY-keskus toteaa, että Askankankaan maa-ainesten ottoalue sivuaa maantietä 945. Lain liikennejärjestelmästä ja maanteistä (503/2005) mukaan maa-ainesten ottamistoimintaa ei saa ulottaa tiealueelle eikä tien suoja-alueelle, mikä ulottuu maantiellä 945 20 metrin etäisyydelle tien keskilinjasta. Lisäksi ELY-keskus toteaa, että luiskan kaltevuuden tiealueen tai tien suoja-alueen ulkopuolella on oltava 1:4 tai loivempi.

## **Luonnonsuojelu**

Suunnitellulla ottamisalueella ei ole tiedossa olevia luonnonsuojeluasetuksen (160/1997) 20-23 §:n liitteen 3 (a) koko maassa rauhoitettujen kasvilajien esiintymiä, ei liitteen 4 uhanalaisten lajien ja erityisesti suojeltavien lajien havaintopaikkoja eikä luontodirektiivin (92/43/ETY) liitteen II a ja IV a eläinlajeineikä II b ja IV b kasvilajien havaintopaikkoja (12.10.2021 laji.fi).

Alueella ei ole suurten petolintujen pesäreviirejä.

## **Edellytykset maa-ainesten otolle**

### *Ottamistoiminta*

Ottamisalueella tulee huolehtia siitä, että ylimmän pohjavedenpinnantason päälle jää aina vähintään yhden metrin paksuinen suojakerros koskemattomaa maata. Mikäli ottotoiminnan aikana oton havaitaan ulottuvan tätä syvemmälle, tulee ottotasoa nostaa siten, että suojakerrospaksuus täyttyy. ELY-keskus myös suosittelee, että suojakerrospaksuus olisi aina vähintään kaksi metriä alueen jälkihoidon toteutumisen ja alueelle aikanaan muodostuvan puuston menestymisen kannalta.

Jätteen, ylijäämämassojen ym. sijoittaminen ottamisalueelle ei ole sallittua. Alueella ei myöskään tule säilyttää työkoneita. Mahdolliset päästöt on välittömästi ilmoitettava valvontaviranomaiselle.

Alueella toimittaessa tulee pitää huolta, että alinta ottotasoa ei aliteta, ja että korot on alueella merkitty huolellisesti ja ajantasaisesti.

### *Pintavedet*

Toiminnasta ei saa aiheutua muutoksia alueen vesien laatuun tai määrään. Vesien johtaminen ei saa aiheuttaa vettymis- tai muuta haittaa ympäristöön. Lupaviranomaiselle tulee tarvittaessa esittää tarkempi kuvaus vesien johtamisesta ja tarkkailusta.

### *Jälkihoito*

Ottamisalue tulee jälkihoitaa välittömästi ottotoiminnan päättyttyä ja jälkihoitotoimenpiteet tulee yksilöidä mahdollisessa maa-ainesluvassa. Pintamateriaalina tulee ensisijaisesti käyttää



alueen alkuperäistä pintakerrosta. Alkuperäisen pintakerroksen kangashumus ja sen alapuolella oleva rikastumiskerros tulisi kuoria ja varastoida erikseen ottamisalueen reunoille ennen toiminnan aloittamista. Pintamaat tulee levittää alueelle takaisin alkuperäisessä järjestyksessä. Kasvillisuuden kannalta paras tulos saavutetaan, kun maan ylin orgaanista ainesta sisältävä humuskerros (kuntta) voidaan irrottaa ja levittää takaisin alueella laajoina mattoina. Pintamaiden varastointiaika tulisi olla mahdollisimman lyhyt, sillä pintakerroksen orgaaninen aines hajoaa nopeasti. Soveltuva varastointiaika on korkeintaan 2-3 vuotta. Vaiheistamalla ottaminen ja jälkihoito saavutetaan paras lopputulos.

Lupa-ajan päätyttyä ottamisalueella ei tule olla maa-ainesvarastokasoja lainkaan, sillä ne estävät jälkihoidon toteuttamisen. Tiivistyneet tienpohjat ja varastokasojen pohjat tulee möyhiä ja pehmentää toiminnan loputtua, sillä tiivis maaperä läpäisee vettä huonosti ja vähentää siten muodostuvan pohjaveden määrää.

Lapin ELY-keskus suosittelee, että maisemoinnissa ja jälkihoitotöiden suunnittelussa käytetään päivitettyä maa-ainesopasta (*Maa-ainesten ottaminen – opas ainesten kestävään käyttöön*, Ympäristöministeriön julkaisuja, 2020:24).

### **Johtopäätökset**

Lapin ELY-keskus katsoo, että maa-ainesten ottaminen suunnitellulta alueelta voi olla mahdollista, mikäli lupaharkinnassa huomioidaan edellä esitetyt asiat. Lapin ELY-keskus kuitenkin muistuttaa, että vaikka etukäteen arvioiden pinta- tai pohjavesiin kohdistuvia haittoja ei tulisi sikaan, on toiminnanharjoittaja vesilain mukaisessa vastuussa mahdollisista vesiin kohdistuvista haitoista ja siten velvollinen muun muassa tarvittaviin korjaus- ja korvaustoimenpiteisiin.

Ottamistoiminnan loputtua on pidettävä lopputarkastus. Luvan haltijan on tehtävä maa-ainelain 23 a §:n 1 momentissa tarkoitetun otetun aineksen määrää ja laatua koskeva ilmoitus lupaviranomaiselle vuosittain viimeistään tammikuun 31. päivänä.

Päätökset asiassa pyydetään lähettämään tiedoksi Lapin ELY-keskukselle (MAL 19 §). Lupapäätökseen tulisi merkitä luvan viimeinen voimassaolopäivä. Lupapäätös maa-ainesten ottamisesta tulee viedä myös maa-ainesten ottamisen tietojärjestelmään (NOTTO) Suomi.fi palvelusta löytyvällä sähköisellä ilmoituslomakkeella.

### **Hakijan kuuleminen ja vastine**

Hakijalle on varattu mahdollisuus vastineen antamiseen lausunnoista. Hakija ilmoitti 9.11.2021, ettei jätä vastinetta.

## RATKAISU JA LUPAMÄÄRÄYKSET

### Ratkaisu

Napapiirin Kuljetus Oy:lle myönnetään maa-aineslain 4 §:n mukainen lupa maa-ainesten ottamiseen Askankankaan hiekka-alueelle tilalle Askankangas (RN:o 320-403-126-1). Lupa myönnetään 150 000 k-m<sup>3</sup> ottomäärälle. Lupa myönnetään hakijan esittämän ottamissuunnitelman mukaisesti seuraavin lupamääräyksin.

### Lupamääräykset

1. Ottamislupa myönnetään yhteensä 150 000 k-m<sup>3</sup> kokonaisottomäärälle. Lupa on voimassa noin kymmenen vuotta tämän päätöksen lainvoimaiseksi tulosta. **Luvan viimeinen voimassaolopäivä on 31.12.2031.**
2. Ennen ottamistoiminnan aloittamista hakijan on asetettava lupamääräysten suorittamiseksi **10 473 €:n suuruisen vakuus** (MAL 12 §). Vakuuden tulee olla voimassa vähintään 1,5 vuotta luvan voimassaoloajan yli, eli 30.6.2033 asti.
3. Ennen toiminnan aloittamista luvanhaltijan on pyydettävä valvontaviranomaista suorittamaan aloitustarkastus, jossa tarkistetaan, että lupaehtojen edellyttämät valmistelevat toimenpiteet on tehty.
4. Ottamisalue on merkittävä maastoon riittävän selvästi vahinkojen estämiseksi. Ottamisalueen reunat tulee luiskata ottamisen edetessä 1:1 kaltevuuteen siten, ettei niistä aiheudu vaaraa eläimille tai ihmisille. Vaihtoehtoisesti rinteiden suojaamiseen voidaan käyttää maavalleja tai aita. Ottamisalueen reunat tulee merkitä reunapaaluin ja alueelle tulee asentaa korkomerkki/merkit. Ottamisalueen merkinnät maastoon tulee olla selvästi näkyviä, kestäviä ja oikein sijoitettuja jotta ne näkyvät koko ottamistoiminnan ajan. Alueen merkinnässä ei saa käyttää lippusiimoja.
5. Ottotoimintaa ei saa suorittaa alle 20 metrin etäisyydellä Peräposiontien keskilinjasta.
6. Alkuperäisen pintakerroksen kangashumus ja sen alapuolella oleva rikastumiskerros tulee kuoria ja varastoida erikseen ottamisalueen reunoille ennen toiminnan aloittamista. Jälkihoidon yhteydessä nämä pintamaat tulee levittää takaisin ottamisalueelle.
7. Pohjaveden päälle on jätettävä kauttaaltaan vähintään yhden (1) metrin suojaava puhdas maakerros. Alueelle tulee asentaa pohjavesiputki pohjaveden pinnan määrittämistä varten. Putken tulee ulottua vähintään kaksi metriä ottotason alapuolelle. Pohjaveden pinnan taso tulee määrittää ottovuosina. Ottotasoa tulee tarvittaessa nostaa, mikäli pohjavesihavainnot antavat siihen aiheutta.
8. Toiminta on järjestettävä niin, ettei siitä aiheudu maaperän, pohjaveden tai pintavesien pilaantumista.
9. Öljyjen ja muiden ympäristölle haitallisten aineiden käsittelyssä on noudatettava erityistä huolellisuutta, jotta maaperä tai pohjavesi ei likaantuisi. Poltto- ja voiteluaineiden sekä ympäristölle haitallisten kemikaalien varastointi toiminta-aikojen ulkopuolella on kielletty. Autojen ja koneiden huolto ja pesu alueella on kielletty. Myös koneiden ja autojen tankkaus tulee järjestää siten, ettei siitä aiheudu öljy- tai polttoainepäästöjen vaaraa.
10. Vahinko- ja onnettomuustilanteiden varalle on maa-ainesten ottoalueelle varattava riittävästi imeytysmateriaalia sekä tarvittavaa kalustoa vuotojen leviämisen estämiseksi.
11. Jos öljyä tai muuta pohjaveden laatua vaarantavaa ainetta joutuu maaperään, on siitä välittömästi ilmoitettava valvontaviranomaiselle ja pelastuslaitokselle sekä ryhdyttävä heti toimenpiteisiin vahingon leviämisen ehkäisemiseksi.
12. Maa-ainesten ottamisen loputtua alue on siistittävä ja sinne pystytetyt rakennelmat purettava. Alueen seinämät tulee loiventaa rinteiksi. Rinteiden muotoiluun voidaan käyttää alueelta poistettuja

pintamaita. Rinteiden kaltevuus saa olla enintään 1:2. Peräposiontien puoleisella reunalla luiskan kaltevuus saa olla enintään 1:4. Alueen loppumuotoilu tulee suorittaa siten, että alue sopeutuu ympäröivään maisemaan. Pintamaat tulee palauttaa alueelle lupamääräyksen nro 6 mukaisesti. Mikäli alue ei metsity luonnollisesti, tulee sinne istuttaa riittävä puusto alueelle tyypillisiä puulajeja käyttäen.

13. Ottamistoiminnan päättyessä tai luvan umpeutuessa luvan haltijan on pyydettävä valvontaviranomaiselta maa-ainesasetuksen (926/2005) mukaista lopputarkastusta.
14. Mikäli lupa maa-ainesten ottamiseen siirretään toiselle, on siirrosta viipymättä ilmoitettava lupaviranomaiselle. Luvan haltija vastaa lupaan liittyvistä velvoitteista, kunnes hänen tilalleen on hakemuksesta hyväksytty toinen.
15. Luvan haltijan tulee tehdä vuosittain maa-aineslain 23 a §:n mukainen otetun aineksen määrää ja laatua koskeva ilmoitus vuosittain viimeistään tammikuun 31. päivänä.
16. Luvan käsittelystä peritään lupahakemuksen vireille tullessa voimassa olleen mukainen tarkastusmaksu. **Tarkastusmaksu on 2340,35 euroa.** Valvontamaksu peritään vuosittain voimassa olevan taksan mukaisesti.

## PERUSTELUT

### Luvan myöntämisen edellytykset

Ottamistoiminta tai sen järjestely ei ole ristiriidassa maa-aineslain 3 §:ssä säädettyjen rajoitusten kanssa. Hakija on esittänyt asianmukaisen ottamis- ja maisemointisuunnitelman, joten lupa ottamiseen on myönnettävä. EU:n kaivannaisjätedirektiivi koskee myös maa-aineslain mukaista maa-ainesten ottotoimintaa. Hakija on esittänyt kaivannaisjätesuunnitelman.

### Yleiset perustelut

Maa-aineslain 11 §:n mukaan ainesten ottamista koskevaan lupaan on liitettävä määräykset siitä, mitä hakijan on noudatettava hankkeesta aiheutuvien haittojen välttämiseksi tai rajoittamiseksi, jolleivät sanotut seikat käy ilmi ottamissuunnitelmasta.

ELY-keskuksen antama lausunto on huomioitu lupamääräyksissä nro 1, 4, 7, 9, 12, 13 ja 15.

### Lupamääräysten perustelut

#### Lupamääräys 1

Maa-aineslain 10 §:n mukaan lupa ottamistoimintaan myönnetään määräajaksi, enintään kymmeneksi vuodeksi. Lupa on myönnetty sille määräajalle ja kokonaisottomäärälle, joita hakija on esittänyt.

#### Lupamääräys 2

Vakuudesta on annettu määräys maa-aineslain 12 §:n perusteella. Vakuuden suuruuden laskemiseen käytetään voimassa olevaa taksaa. Vakuuden suuruus lasketaan seuraavalla kaavalla:

Otettava maa-ainesmäärä x **0,035 euroa/m<sup>3</sup>** + ottoalueen pinta-ala x **0,22 euroa/m<sup>2</sup>**

Vakuuden käsittelyn periaatteet ovat päätöksen liitteenä.

#### Lupamääräys 3

Määräys on osa valvontaviranomaisen suorittamaa tarkastusmenettelyä, joka perustuu maa-ainesasetuksen 7 §:ään.

#### Lupamääräys 4 ja 5

Määräykset on annettu ulkopuolisten turvallisuuden varmistamiseksi ja vahinkojen ja onnettomuuksien ennalta ehkäisemiseksi. Maastossa kulkijoiden ja tien käyttäjien turvallisuudesta tulee huolehtia ottamisen kaikissa vaiheissa. 20 metrin suojaetäisyys Peräposiontien keskilinjaan perustuu maantielain (503/2005) 44 mukaiseen suoja-alueeseen.

#### Lupamääräys 6

Pintamaiden varastoinnista on annettu määräys mahdollisimman hyvän maisemointituloksen turvaamiseksi.

#### Lupamääräys 7

Määräys suojaetäisyydestä pohjaveteen on annettu pohjaveden pilaantumisen tai sen riskin välttämiseksi. Koska alue ei ole pohjavesialuetta, putken ei tarvitse olla näytteenottoon soveltuva. Määräys pohjaveden pinnan tason määrittämisestä annetaan pohjaveden suojakerroksen täyttymisen varmistamiseksi.

#### Lupamääräykset 8-11

Määräykset öljyjen ja muiden ympäristölle vaarallisten aineiden käsittelystä, häiriötilanteisiin varautumisesta sekä toiminnasta mahdollisten päästöjen yhteydessä on annettu maaperän ja pohjaveden suojelemiseksi ja viranomaisten tiedonsaannin varmistamiseksi. Toimintaa koskee ympäristönsuojelulain 16 §:n mukainen maaperän pilaamiskielto ja 17 §:n mukainen pohjaveden pilaamiskielto.

#### Lupamääräys 12

Lupamääräys on annettu alueen maisemoinnin toteuttamiseksi niin, että lopputuloksena muodostuu ympäröivään luontoon ja maisemaan sulautuva kokonaisuus, eikä alueesta aiheudu haittaa tai vaaraa siellä liikkuville.

#### Lupamääräys 13

Määräys on osa valvontaviranomaisen suorittamaa tarkastusmenettelyä, joka perustuu maa-ainesasetuksen 7 §:ään.

#### Lupamääräys 14

Lupamääräys on annettu maa-aineslain 13 a §:n perusteella.

#### Lupamääräys 15

Lupamääräys on annettu maa-aineslain 23 a §:n ja maa-ainesasetuksen 9 §:n perusteella.

#### Lupamääräys 16

Lupamääräys perustuu maa-aineslain 23 §:ään. Maksua määrättäessä sovelletaan voimassa olevaa taksaa. Voimassa olevan maa-ainestaksan mukaisesti Maksu määräytyy otettavaksi esitetyn maa-ainesten kokonaisuuden mukaan seuraavasti: Suunnitelmaa kohti 280 euroa, sekä lisäksi hakemuksessa otettavaksi esitettyä maa-aineksen yksikkötilavuutta kohti 0,017 euroa. Yli 50 000 k-m<sup>3</sup> oton osalta tilavuusperusteinen maksu on 50 % 0,017 eurosta. Maksuun lisätään asianosaisten kuulemisesta perittävä maksu, 50 euroa/asianosainen, kunnallisesta ilmoituksesta 70 euroa ja lehti-ilmoituksesta 90,35 euroa.

## **SOVELLETUT OIKEUSOHJEET**

Maa-aineslaki (555/1981) 3, 5 - 6, 10 - 13 a, 23 ja 23 a §

Ympäristönsuojelulaki (527/2014) 6-7 ja 16-17

Maantielaki (503/2005) 44 §

Valtioneuvoston asetus maa-ainesten ottamisesta (962/2005) 6 -9 §,

Valtioneuvoston asetus kaivannaisjätteistä (379/2008) 4 §

## **MUUTOKSENHAKU**

Tähän päätöksen tyytymätön saa hakea muutosta valittamalla hallinto-oikeuteen. Valitusosoitus on päätöksen liitteenä. Viimeinen muutoksenhakupäivä on 1.6.2022.

## **PÄÄTÖKSEN TIEDOKSIANTO JA PÄÄTÖKSESTÄ TIEDOTTAMINEN**

Tämä päätös lähetetään (MAL 19 § 2 mom.)

- Hakijalle

Päätöksen antamisesta ilmoitetaan (MAL 19 § 1 ja 3 mom)

- Julkisella kuulutuksella viranomaisen verkkosivuilla
- Lapin ELY-keskukselle
- Asian käsittelyn yhteydessä kuulluille asianosaisille

## **PÄÄTÖKSEN TEKIJÄ:**

Ympäristötarkastaja Eero Leppänen

## **DELEGOINTIPÄÄTÖS:**

Pelkosenniemen-Savukosken kansanterveystyön kuntayhtymän ympäristöterveyslautakunta 4.11.2021 § 97.

Eero Leppänen

Ympäristötarkastaja

25.4.2022 Kemijärvi

LIITTEET

Liite 1 Vakuuksien käsittelyn periaatteet

Liite 2 Valitusosoitus

## PELKOSENNIEMEN-SAVUKOSKEN KANSANTERVEYSTYÖN KUNTAYHTYMÄ

Ympäristöterveyslautakunta 26.2.2019 § 14

## VAKUUKSIEN KÄSITTELYN PERIAATTEET MAA-AINESLAIN JA YMPÄRISTÖNSUOJELULAIN MUKAISISSA LUPA-ASIOISSA

## Vakuuksien käsittelyn periaatteet

Luvan myöntänyt viranomainen tai sen alaiset viranhaltijat huolehtivat vakuuden vaatimisesta, sen suuruudesta ja erääntyvistä vakuuksista. Pääsääntöisesti vakuus vaaditaan kaikilta maa-aineslain (555/1981) ja ympäristönsuojelulain (527/2014) mukaisesti ja vain erityisestä syystä vakuus voidaan jättää määräämättä.

## Vakuuden muodot

## 1. Yksilöity pankin tai vakuutuslaitoksen antama omavelkainen takaus

- Pääasiallinen ja suositeltavin vakuuden muoto

- Vakuuden voimassaolo: vakuuden tulee olla voimassa kunnes kaikki luvan ja sen määräysten edellyttämät toimenpiteet on tehty ja lopputarkastuksessa hyväksytty. Vakuuden tulee olla voimassa vähintään kaksitoista (12) kuukautta asetetun luvan voimassaoloajan yli, jona aikana tulee tehdä tarvittavat vaatimukset vakuuden voimassaolon jatkamiseksi tai maksamiseksi kuntayhtymälle.

## 2. Pankkitalletus

- Käytetään lähinnä pienissä yksityisille henkilöille asetetuissa vakuussummissa

- Lisävaatimukset: Allekirjoitettu ilmoitus talletusten panttaamisesta ja kuittaamattomuustodistus pankilta ennen vakuuden hyväksymistä tai vastaavat ehdot tilisopimukseen.

## Maa-aineslain mukaiset vakuudet

Vakuus maa-aineslain 11 §:n nojalla määrättyjen toimenpiteiden suorittamisesta (MAL 12 §). Vakuus maa-ainesten oton aloittamiseksi ennen luvan lainvoimaisuutta (MAL 21 §). Maa-aineslain 21 §:n mukaisena töiden aloitusvakuutena ja 12 §:n mukaisena maisemointivakuutena voi olla sama vakuus. Maa-aineslain mukaisien vakuuksien suuruuden määräytymisen perusteista päätetään maa-ainestaksassa.

## Ympäristönsuojelulain mukaiset vakuudet

Jätteen käsittelytoiminnan harjoittajan vakuus asianmukaisen jätehuollon, seurannan, tarkkailun ja toiminnan lopettamisessa tai sen jälkeen tarvittavien toimien varmistamiseksi (YSL 59 §). Vakuus ympäristöluvanvaraisen toiminnan aloittamiseksi muutoksenhausta huolimatta (YSL 199 §).

**Valitusoikeus**

Maa-aineslupaa koskevan hallintovalituksen saa tehdä

- 1) asianosainen;
- 2) kunnan jäsen;
- 3) rekisteröity yhdistys tai säätiö, jonka tarkoituksena on ympäristön-, terveyden- tai luonnonsuojelun taikka asuinympäristön viihtyisyyden edistäminen ja jonka toiminta-alueella kysymyksessä olevat ympäristövaikutukset ilmenevät;
- 4) toiminnan sijaintikunta ja muu kunta, jonka alueella toiminnan ympäristövaikutukset ilmenevät;
- 5) elinkeino-, liikenne- ja ympäristökeskus sekä toiminnan vaikutusalueen kunnan ympäristönsuojeluviranomainen;
- 6) muu asiassa yleistä etua valvova viranomainen.

**Valitusviranomainen ja valitusaika**

Pohjois-Suomen hallinto-oikeus

Käyntiosoite: Isokatu 4, 3 krs, Oulu

Postiosoite: PL 189, 90101 OULU

Sähköposti: pohjois-suomi.hao(at)oikeus.fi

Valituksen voi tehdä myös hallinto- ja erityistuomioistuinten asiointipalvelussa osoitteessa <https://asiointi2.oikeus.fi/hallintotuomioistuimet>

Valitusaika 30 päivää. **Viimeinen muutoksenhakupäivä on 1.6.2022.**

Valitusaika alkaa päätöksen tiedoksisaantipäivästä, joksi katsotaan seitsemäs päivä siitä, kun päätöstä koskeva kuulutus on julkaistu viranomaisen verkkosivuilla.

**Valituskirja**

- Valituskirjelmässä on ilmoitettava
- Valittajan nimi, ammatti, asuinkunta ja postiosoite
- Päätös, johon haetaan muutosta (alkuperäinen tai jäljennös)
- Miltä osin päätöksestä valitetaan ja muutos, joka siihen vaaditaan tehtäväksi
- Muutosvaatimuksen perusteet

**Valitusasiakirjojen toimittaminen**

Valitusasiakirjat on toimitettava valitusviranomaiselle ennen valitusajan päättymistä. Jos valitusajan viimeinen päivä on pyhäpäivä, itsenäisyyspäivä, vapunpäivä, joulu- tai juhannusaatto tai arkilauantai, saa valitusasiakirjat toimittaa ensimmäisenä sen jälkeisenä arkipäivänä. Omalla vastuulla valitusasiakirjat voi lähettää postitse tai lähetin välityksellä. Postiin valitusasiakirjat on jätettävä niin ajoissa, että ne ehtivät perille valitusajan viimeisenä päivänä ennen viraston aukioloajan päättymistä. Asiakirjat voi toimittaa myös sähköisesti.

**Oikeudenkäyntimaksu**

Valittajalta peritään Pohjois-Suomen hallinto-oikeudessa oikeudenkäyntimaksua 270 €. Tuomioistuinmaksuissa (1455/2015) on erikseen säädetty eräistä tapauksista, joissa maksua ei peritä.