

19.4.2022

Kalliokiviainesten ottamissuunnitelma

Salla Lätävaara

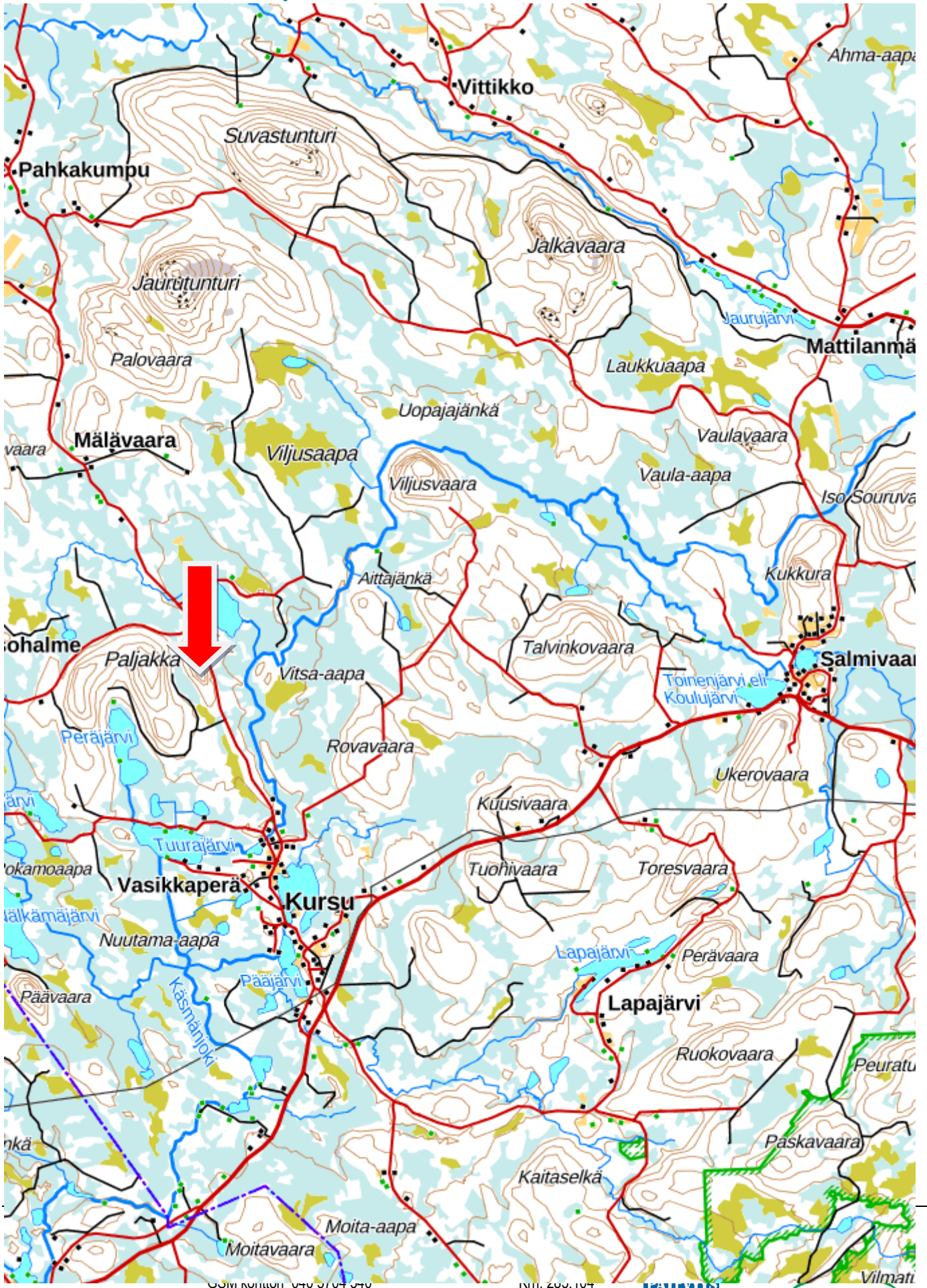
Tilan nimi:

Lahtela

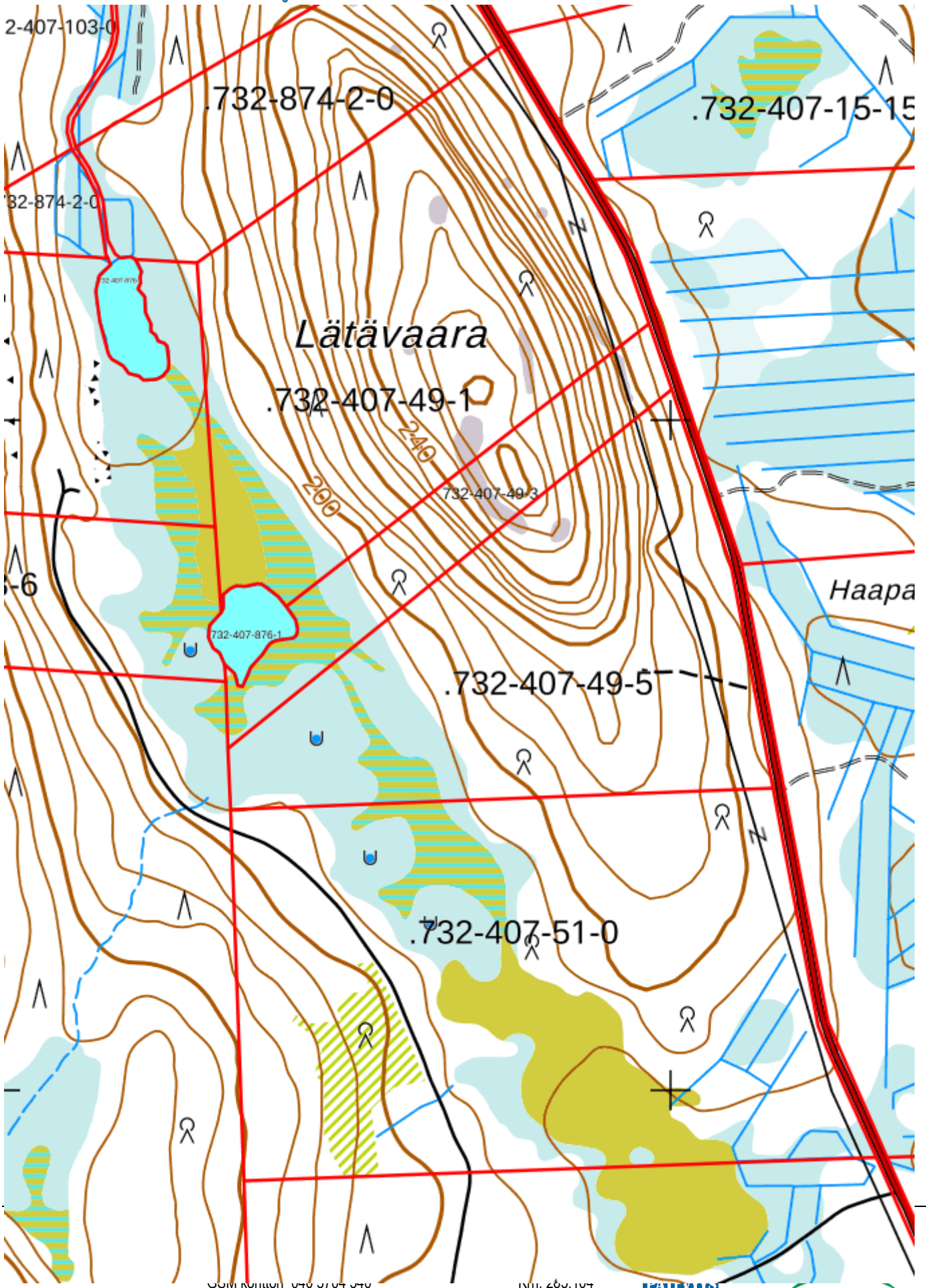
RN:o 732-407-49-5

Hakija: Veljekset Karjalainen Oy

Veljekset Karjalainen Oy



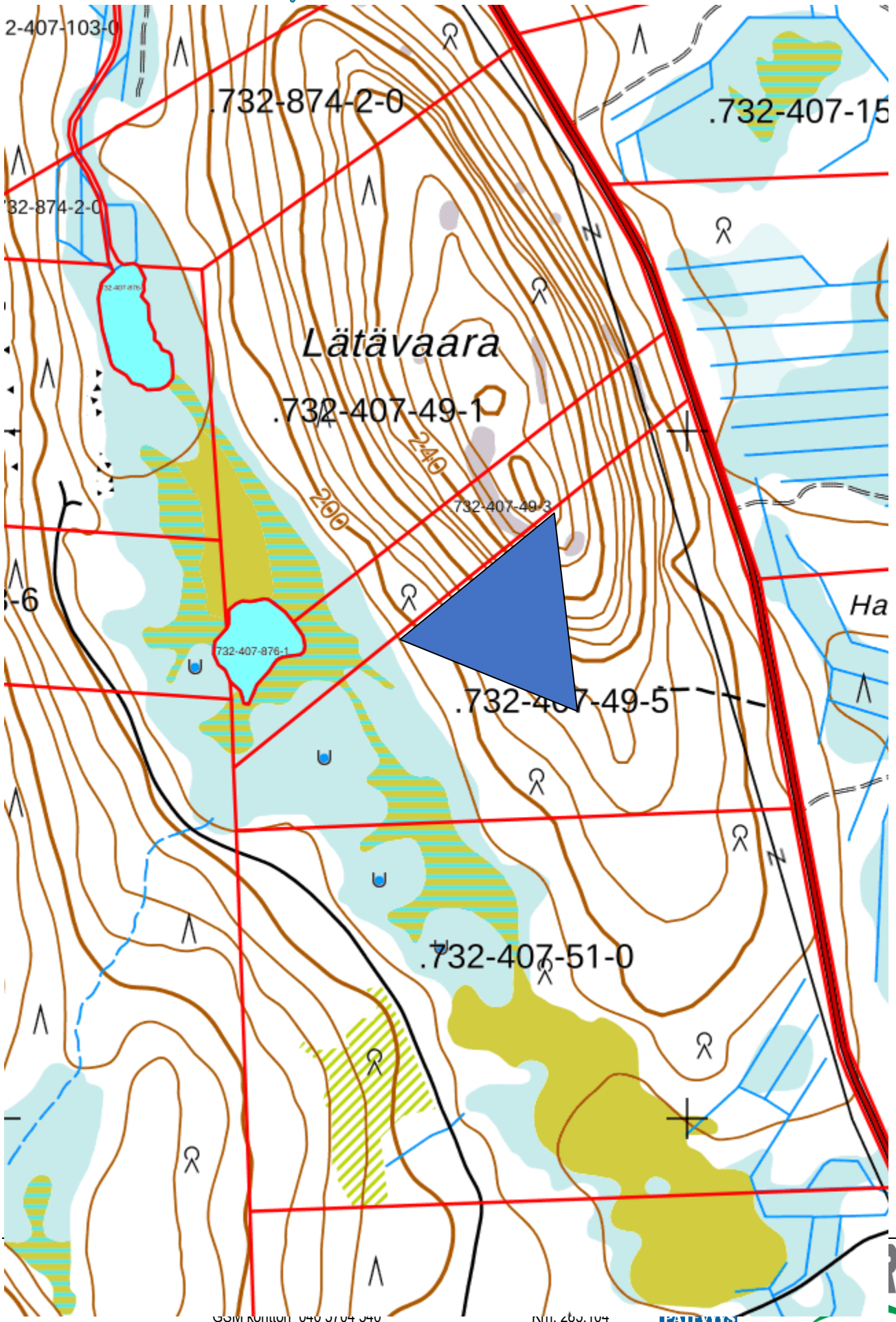
Veljekset Karjalainen Oy

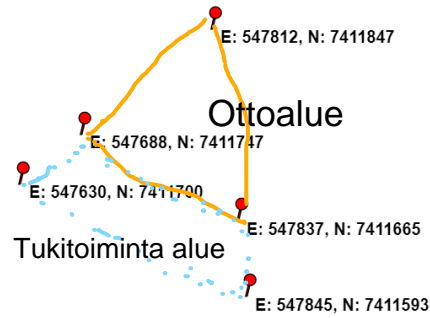


© 2011 KORTTELIT 040 07 07 070

NUM. 260.104

MAAILMA





1. Hanketiedot

Veljekset Karjalainen Oy hakee lupaa moreenin ja kallion otolle tilalla Lahtela 732-407-49-5 Sallan kunnan Kursun kylän pohjoispuolelta, Pahkakumpuun menevän maantien 9640 länsi puolella olevaan Lätävaaraan. Hakija on tehnyt maa ja kalliokiviaineksen ottosopimuksen tilan omistajan, Mikko ja Ulla Pajarin kanssa. Maa-aines lupaa haetaan 10 vuodeksi. Ottamisen kokonaismäärä on 50 000 m³ ja vuotuinen otto n. 6000 m³. Sopimuksen mukaisen otto alueen koko on noin 2 ha ja tukitoimintojen alueen koko on noin 1 ha. Ottomäärä on niin pieni, että kiviainesten murskaus voidaan suorittaa meluilmoituksella, koska murskausaika jää huomattavasti alle 50 vrk /vuosi tai 10 vuoden toiminta-aikana. Murskaus aika alueella ei ylitä koko aikana yhteensä 50 vuorokautta.

2. Alueen nykytila, luonnonolosuhteet ja maankäyttö

Suunniteltu otto kohdistuu Lätävaaran länsirinteelle.

Alueelta otetaan moreenia ja kalliokiviainesta, joista tehdään ottoalueella murskeita rakentamiseen ja tienparannukseen. Hakemusalueen kallio kiviaineksen soveltuvuus on todettu GTK suorittamin kenttätutkimuksin vuonna 2015. Louhittavan kerroksen paksuus on hakemusalueella 0–30 metriä.

Ottoalueelta pohjoiseen 2,8 km sijaitsee lähimmät asutut rakennukset.

Alue ei sijaitse luokitetulla pohjavesialueella, lähimmät on 3-luokan pohjavesialueeksi luokitellut 12732203 Rokamoselkä ja 12732179 Kursujärvi joihin molempiin on matkaa noin 6 km.

Eikä alueella tai sen välittömässä läheisyydessä ole luonnontilaisia lähteitä. lähimmälle luonnontilaiselle lähteelle on ottoalueelta matkaa 305 m, matka tukitoiminta-alueelta on lähteelle 230 m.

Alueella ei ole vedenottoa tai yksityistalouksien kaivoja.

Ottoalueelta länteen päin on lampi noin 250 m päässä, tukitoiminta-alueelta on lampeen matkaa 170 metriä. Lammen vesipinta on noin +193 m.

Ottoalueelta pohjoiskoilliseen noin 1,4 km päässä olevan Lätäjärven vesipinta on noin 173 m.

Suunnitelman kohteena oleva alue ei ole kaavoitettua eikä sillä tai välittömässä läheisyydessä sijaitse muinaismuistoja tai muita suojeltavia kohteita.

Itä-Lapin maakuntakaavassa alue on merkitty maa- ja metsätalousvaltaiseksi alueeksi. Ottoalueella ei ole tavattu sellaisia erityisiä, suojeltavia kasvi- tai eläinlajeja, joiden elinympäristö tulisi säilyttää ottotoimintaa rajoittamalla. Ottoalue ympäristöineen on metsätaloukskäytössä.

Koska alue on ympäristöineen syrjäisellä seudulla sijaitsevaa, tavanomaista metsätalousmaastoa, ei suunnitelman mukaisella otolla jälkihoitotöineen ole haitallista vaikutusta alueen maisema-arvoon. Kiviaineksen ottoalue ei tule näkymään Kursu-Pahkakumpu maantielle.

3. Suunnitellut ottamistoimenpiteet

Ottoalueen nurkkapisteet koordinaatit ovat; Pohjoiskärki (pohjoiskoordinaatti) 547812, (itäkoordinaatti) 7411847, länsikärki 547688, 7411747 ja itäkärki 547837, 7411665.

Tukitoiminta alueen kulmapisteiden koordinaatit ovat seuraava; Pohjoispuolen koordinaatit ovat samat kuin ottoalueen länsi- ja itäkoordinaatit, eteläpuolen koordinaatit ovat seuraavat 547630, 7411700 ja 547845, 7411593.

Pohjoispuolen nurkkapisteille jätetään suojaetäisyyttä 5 m.
Suunnitelmissa käytetty korkeusjärjestelmä on N2000.

Maa-ainesta otetaan liitekartan mukaiselta alueelta, jonka koko on n 2 ha.
Suunniteltu ottomäärä on 50 000 m³. Kiviaineksen oton etenemissuunta ja kaivuusyvyys on esitetty suunnitelma kartalla.
Ottoalueen etäisyys pohjoispuolella olevasta tilasta on 30 metriä.
Louhinta aloitetaan tukitoiminta alueen vierestä edeten pohjoisen suuntaan.
Maa-ainesten alin ottotaso on +215,0 m, ylin ottotaso on +245 m.
Ottoalue rajoittuu pohjois- ja itäreunoiltaan luonnontilaiseen metsämaastoon.
Suunnitelman perusteella ottosyvyydeksi on määritetty 0-30 metriä. Lopullinen ottosyvyys määräytyy maastoon sopivien eri korkeustasojen mukaan. Koko määräala varataan kuitenkin mahdolliseksi ottoalueeksi. Otto kohdennetaan parhaaseen luonnonmukaiseen ottorintaukseen suunnitelman mukaan.

Lähteelle, joka on ottoalueelta 305 metrin etäisyydellä ei ottotoiminnasta aiheudu vaaraa tai muuta häiriötä tai muutosta sen luonnontilaisuuteen.
Alueelle tulevat sulamis- ja sadevedet imeytyvät maastoon. Ottoalue tehdään viettäväksi etelään päin, jolloin alueelle ei tule vettä kerääviä alueita. Tukitoiminta alue täytetään kallion päältä tulevilla puhtailla moreeni mailla, jotka muotoillaan etelään päin viettäväksi.

Louhinnan seurauksena syntyvät väliaikaiset jyrkänteet suojataan lippusiimalla.
Lippusiima suojaus on väliaikainen varotoimenpide ja on käytössä sen aikaa, että varsinainen luiskaus on saatu tehtyä.
Työn aikaisten louhinnan ja murskauksen välillä ottamisreunat luiskataan mahdollisuuksien mukaan vuosittain työn edetessä maaston mukaan.

Maaston korkeustaso on esitetty liite kartassa. Ottoa ei ulotu pohjavesipintaan saakka, maaperään tehdyissä kallion päälle kaivetuissa koekuopissa ei ole tavattu vettä. Pohjaveteen jätetään vähintään 2 metrin suojakerros. Todennäköisesti pohjaveden pinta on lähellä eteläpuolen suon pinnan tasoa noin +194. Kohde ei sijaitse pohjavesi alueella ja otto on pienimuotoista, jolloin pohjaveden havaintoputkea ei alueelle ole tarpeen asentaa.

Räjähdysaineena käytetään bulkki emulsio Forsit Kemit 610 räjähdysainetta.

4. Turvallisuus ja liikennejärjestelyt

Maa-ainesten oton aikana ottoalue suojataan maavalleilla/ lohkareilla ja tarvittaessa lippusiimalla siten, ettei alueella liikkuvilla ole vaaraa loukata itseään.

Veljekset Karjalainen Oy valvoo, että montun reunat sekä aineiden varastointipaikat ovat työturvallisuussäännösten mukaisia.

Kulku alueelle tapahtuu vanhoja olemassa olevia reittejä myöten. Kulkuyhteydet näkyvät sijainti- ja suunnitelmakartoille.

Toiminnassa tarvittavat polttonesteet säilytetään kaksoisvaipallisissa säiliöissä

5. Toimet ympäristövaikutusten vähentämiseksi

Lähin asutus sijaitsee niin kaukana, ettei sinne aiheudu melu-, pöly-, tai värinähaittoja. Mahdollista haitallista pölyämistä estetään tarvittaessa kastelulla ja laitteistojen koteloinneilla. Pienen ottomäärän vuoksi laskennallinen murskausaika on yhteensä noin 1-2 viikkoa/vuosi toiminta-aikana.

Maisemallisia haittoja ei syrjäisen sijainnin ja toiminnan pienimuotoisuuden vuoksi ole, toiminta ei näy asutukselle eikä yleisille teille. Toiminnan jälkeen alue metsittyy ympäristön kaltaiseksi.

Ottotoiminnan seurauksena ottoalueelta poistuu kasvillisuus ja pieneliöstö. Ympäröivä alue huomioiden ei näiden poistumisesta ole merkittävää haittaa luonnon monimuotoisuudelle tai alueen biologisille olosuhteille. Öljy- ja polttoainevuodot torjuen ei toiminnalla vaaranneta pohjaveden laatua. Mahdollisia vuotoja tarkkaillaan silmämääräisesti.

Veljekset Karjalainen Oy voi käyttää toiminnoissa ulkopuolisia urakoitsijoita ja valvoo niiden toiminnan täyttävän työsuojelun, ympäristönsuojelun sekä yleisten säännösten mukaiset vaatimukset. Toiminnassa ei synny kaivannaisjätteitä vaan kaikki tuotteet käytetään maarakentamiseen tai alueen maisemointiin. Kaivannaisjätteiden jätehuoltosuunnitelma on hakemuksen liitteenä. Urakoitsijat toimittavat talousjätteet ja koneiden jäteöljyt niille kuuluviin sijoituspaikkoihin.

6. Maisemointi ja alueen jälkikäyttö

Montun reunat luiskataan pääsääntöisesti kaltevuuteen 1:3, myös tapauksesta riippuen voidaan käyttää myös jyrkempää kaltevuutta 1:2 – 2:1. Suoritettava luiskaus auttaa lopputilanteen metsätaloukskäyttöä. Alueelta kuorittavia pintamaita käytetään kasvukerrokseen. Tarvittaessa alueelle voidaan tuoda muualta puhtaita pintamaita kasvukerrokseen. Alueelle ei tuoda viranomaisten hyväksymättömiä maa-aineksia. Toiminnan jälkeen alue jää metsätaloukskäyttöön.

Veljekset karjalainen voi varastoida maa-aineksia alueella 31.12.2034 asti.

Pyhätunturi 19.4.2022

Veljekset Karjalainen Oy

Kari Karjalainen

PIIRUSTUKSET JA LIITTEET:

Hakemuslomake

Sijaintikartta suunnitelman sivulla 2 ja 3

Otto- ja tukitoiminta alueesta kartta sivulla 4

Otto ja tukitoiminta alueen

nurkka koordinaatit sivulla 5

Poikkileikkaukset

Liite 3.

Kaivannaisjätteen jätehuoltosuunnitelma

Liite 4

Maa-ainesten ottosopimus

Liite 5