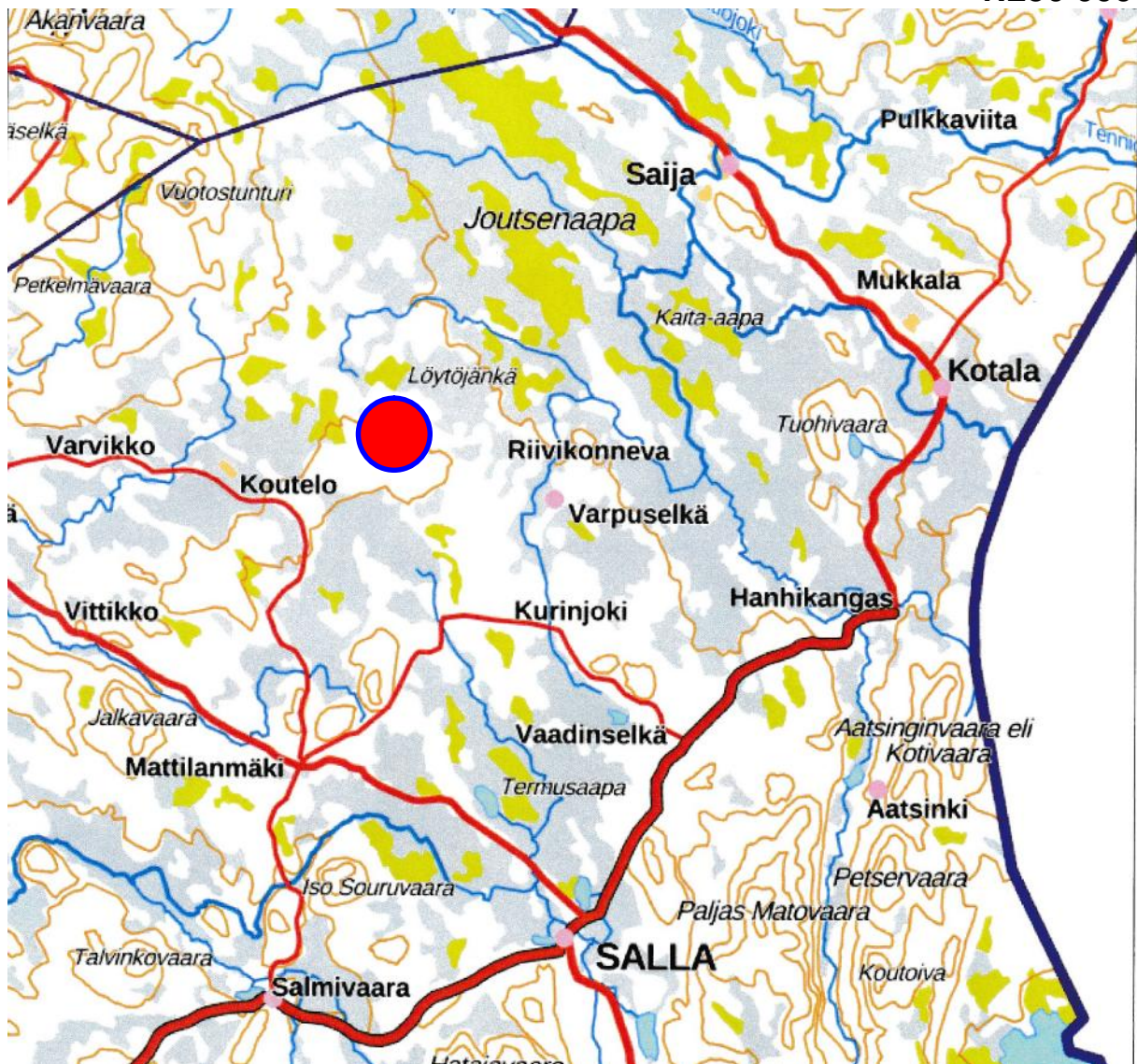


25.2.2022

NAPAPIIRIN KULJETUS OY
MAA-AINESTEN OTTOSUUNNITELMA
SALLAN KOPPELOKUOLPUNA
TILA KAARTOLA 732-421-5-0

1:250 000



1. HANKETIEDOT

Napapiirin Kuljetus Oy hakee lupaa soran ja moreenin otolle tilalla Kaartola 732-421-5-0 Sallan Vallovaaraan kylässä, Koppelokuolpunan alueella. Hakija on tehnyt maa-aineksen otosopimuksen tilan omistajan, Kalle Jussilan kanssa. Sopimuksen mukaisesti soraa otetaan ja murskataan noin 2,0 ha alueelta hakijan sopivaksi katsoma määrä 1.6.2032 mennessä.

Ottomäärä on niin pieni, että soran ja moreenin murskaus voidaan suorittaa meluilmoituksella, koska murskausaika jää huomattavasti alle 50 vrk koko toiminta-aikana.

2. ALUEEN NYKYTILA, LUONNONOLOSUHTEET JA MAANKÄYTTÖ

Suunniteltu otto kohdistuu soraiseen maa-ainekseen ja hienoainespitoisempaan moreeniin, josta tehdään ottoalueella murskeita tienparannukseen. Hakemusalueen maa-ainesten soveltuvuus on todettu koekuopilla.

Lähin asutus sijaitsee noin 3,5 kilometrin etäisyydellä. Alue ei sijaitse luokitellulla pohjavesialueella, lähin on 3-luokan pohjavesialueeksi luokiteltu 12732167 Sokolmakuolpuna, johon on matkaa noin 550 metriä, eikä sen vaikutuspiirissä ole luonnontilaisia lähteitä, vedenottoita tai yksityistalouksien kaivoja. Suunnitelman kohteena oleva alue ei ole kaavoitettua eikä sillä tai välittömässä läheisyydessä sijaitse muinaismuistoja tai muita suojeltavia kohteita. Lähin suojelualue, SPAFI / SACFI11301404 sijaitsee noin 5,3 km päässä. Itä-Lapin maakuntakaavassa alue maa- ja metsätalousvaltaista aluetta, ei muita merkintöjä.

Ottoalueella ei ole tavattu sellaisia erityisiä, suojeltavia kasvi- tai eläinlajeja, joiden elinympäristö tulisi säilyttää ottotoimintaa rajoittamalla. Ottoalue ympäristöineen on metsätaloustyössä.

Koska alue on ympäristöineen syrjäisellä seudulla sijaitsevaa, tavanomaista metsämaastoa, ei suunnitelman mukaisella otolla jälkihoitotöineen ole haitallista vaikutusta alueen maisemiarvoon.

3. SUUNNITELLUT OTTAMISTOIMENPITEET

Maanomistajan kanssa sovitun, liitekartan mukaisen alueen koko on noin 2,0 ha. Haettava ottomäärä on 50 000 m³. Maa-aineslupaa haetaan 10 vuodeksi. Murskaus suoritetaan siirrettävällä murskauslaitoksella meluilmoituksella, koska toiminta-aika jää kokonaisuudessaan selvästi alle 50 vrk.

Keskimääräinen ottosyvyys on 3 metriä ja alin ottosyvyys +269,0(N2000). Kaivannon reunat luiskataan noin kaltevuuteen 1:3, jotta alueelle ei jää jyrkkiä ottorintauksia.

Maaston korkeustaso on korkeimmillaan ottoalueen pohjoisosassa, eikä otto ulotu pohjavesipintaan saakka, tehdyissä koekuopissa ei ole tavattu vettä. Todennäköisesti pohjavesipinta on lähellä luoteispuolisen suon pinnan tasoa, noin tasolla +259,0(N2000). Pohjaveteen jätetään vähintään yhden metrin suojakerros. Kohde ei sijaitse pohjavesialueella ja otto on pienimuotoista, joten pohjaveden havaintoputkea ei alueelle ole tarpeen asentaa.

Mahdollisesti alueella säilytettävät polttonesteet säilytetään kaksoisvaipallisissa säiliöissä. Tankkaus- tai polttoaineen säilytysalue suojataan maa-aineksilla peitettävällä muovikalvolla.

Paikka on todennäköisesti tukitoiminta-alueella. Tukitoiminta-alueeksi varatun alueen koko on noin 1,0 ha, mutta todennäköisesti vain lähellä tietä olevaa osuutta tullaan käyttämään.

4. TURVALLISUUS JA LIIKENNEJÄRJESTELYT

Vaikka otto on matalaa, otto oheistoimintoinen ei saa aiheuttaa tarpeetonta vaaraa ympäristössä liikkuville. Ottoalue suojataan maavalleilla siten, ettei alueella liikkuvilla ole vaaraa loukata itseään.

Napapiirin Kuljetus Oy valvoo, että montun reunat sekä ainesten varastointipaikat ovat työturvallisuussäännösten mukaisia.

Kulku alueelle tapahtuu itäpuolelta rakennettavaa kulkuyhteyttä, joka on merkitty sijainti- ja suunnitelmakartoille.

5. TOIMET YMPÄRISTÖVAIKUTUSTEN VÄHENTÄMISEKSI

Lähin asutus sijaitsee niin kaukana, ettei sinne aiheudu melu-, pöly- tai värinähaittoja. Mahdollista haitallista pölyämistä estetään tarvittaessa kastelulla ja laitteistojen koteloineilla. Pienen ottomäärän vuoksi laskennallinen murskausaika on yhteensä muutamia viikkoja koko toiminta-aikana.

Maisemallisia haittoja ei syrjäisen sijainnin ja toiminnan pienimuotoisuuden vuoksi ole, toiminta ei näy asutukselle eikä yleisille teille. Toiminnan jälkeen alue metsittyy ympäristön kaltaiseksi.

Ottotoiminnan seurauksena ottoalueelta poistuu kasvillisuus ja pieneliöstö. Ympäröivä alue huomioiden ei näiden poistumisesta ole merkittävää haittaa luonnon monimuotoisuudelle tai alueen biologisille olosuhteille. Öljy- ja polttoainevuodot torjuen ei toiminnalla vaaranneta pohjaveden laatua. Mahdollisia vuotoja tarkkaillaan silmämääräisesti.

Napapiirin Kuljetus Oy käyttää toiminnoissa myös ulkopuolisia urakoitsijoita ja valvoo niiden toiminnan täyttävän työsuojelun, ympäristönsuojelun sekä yleisten säännösten mukaiset vaatimukset. Toiminnassa ei synny kaivannaisjätteitä vaan kaikki tuotteet käytetään maarakentamiseen tai alueen maisemointiin. Kaivannaisjätteiden jätehuoltosuunnitelma on hakemuksen liitteenä. Urakoitsijat toimittavat talousjätteet ja koneiden jäteöljyt niille kuuluviin sijoituspaikkoihin.

6. MAISEMOINTI JA ALUEEN JÄLKIKÄYTTÖ

Montun reunat luiskataan kaltevuuteen 1:3, vaikka otto muotoutunee kokonaisuutena eri hie-man tavalla kuin suunnitelmapiirroksissa on esitetty. Alarinteen puolella ottotaso voidaan jättää luonnontilaisen maanpinnan tasolla, mikäli monttuun kertyy vettä.

Alueelta kuorittavia pintamaita käytetään kasvukerrokseen. Tarvittaessa alueelle voidaan tuoda muualta puhtaita pintamaita kasvukerrokseen. Alueelle ei tuoda viranomaisten hyväksyttömiä maa-aineksia. Toiminnan jälkeen alue jää metsätaloukseen.

Oulu 25.2.2022
GEOPUDAS OY



Jari Savolainen
geologi

PIIRUSTUKSET JA LIITTEET:

Hakemuslomake

Sijaintikartta suunnitelman kansilehdellä n.1:250 000

Sijaintikartta 9081.1; Geopudas Oy n. 1:125 000 / 1:15 000

Suunnitelmapartta 9081.2; Geopudas Oy 1:2000

Poikkileikkaukset 9081.3; Geopudas Oy

Jälkitilannekartta 9081.4; Geopudas Oy 1:2000

Maanomistajalista osoitetietoineen, 1 s.

Maa-ainesten ottosopimus

Kaivannaisjätteen jätehuoltosuunnitelma