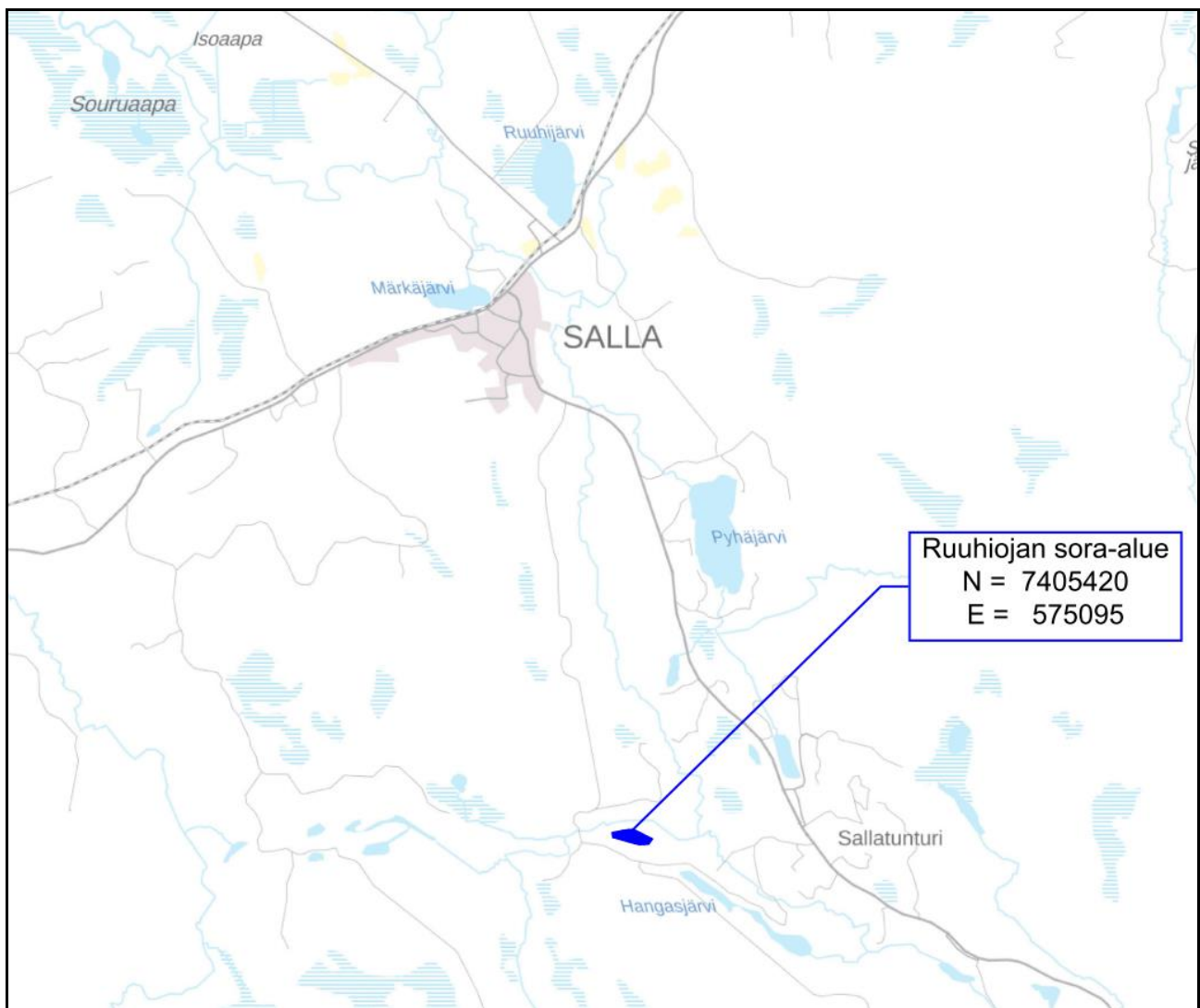


MAA-AINESTEN OTTOSUUNNITELMA RUUHIOJAN SORANOTTOALUE

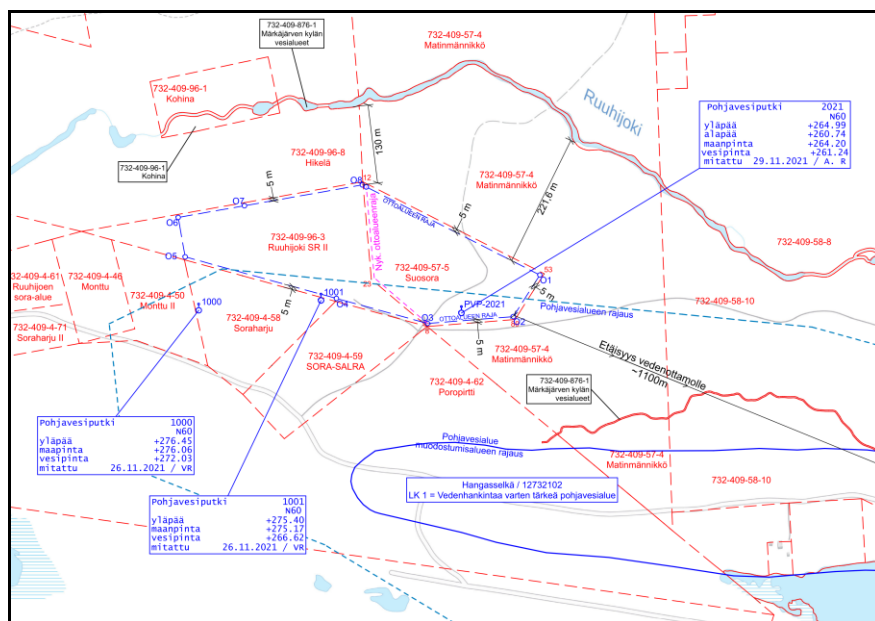


1. Hanketiedot

Ruuhiojan soranottoalue sijaitsee Sallan kunnassa, Sallatunturin kylässä, Hangasjärven luoteispuolella Ruuhenkankaantien varrella, noin 3 km etäisyydellä Hautajärventiestä (ST 950). Sallan kunnan keskustaajama sijoittuu noin 10 km pohjoiseen ottoalueelta katsottuna.

Napapiirin Kuljetus Oy hakee maa-aineslupaa tilojen Suosora / RN:o 732-409-57-5 ja Ruuhijoki SR II / 732-409-96-3 alueilla sijoittuvalle Ruuhiojan sora-alueelle maa-ainesten ottoon. Suunniteltu kokonaisottomäärä on 150 000 m³ kymmenen (10) vuoden ajalle, vuosittaisen ottomäärän arvioidaan olevan keskimäärin 15 000 m³ ja enintään 25 000 m³. Alueelta saatavat maa-ainekset ovat sora ja hiekka, jotka käytettäisiin lähialueiden tarpeisiin. Tarvittaessa maa-ainesta voidaan käsitellä seulomalla ja murskaamalla, murskaustoimintaa on kuitenkin vähäisesti ja alle 50vrk luvan voimassaolo aikana. Murskaaminen tapahtuisi Hangasselän 1lk:n pohjavesialueen (12732102) ulkopuolella.

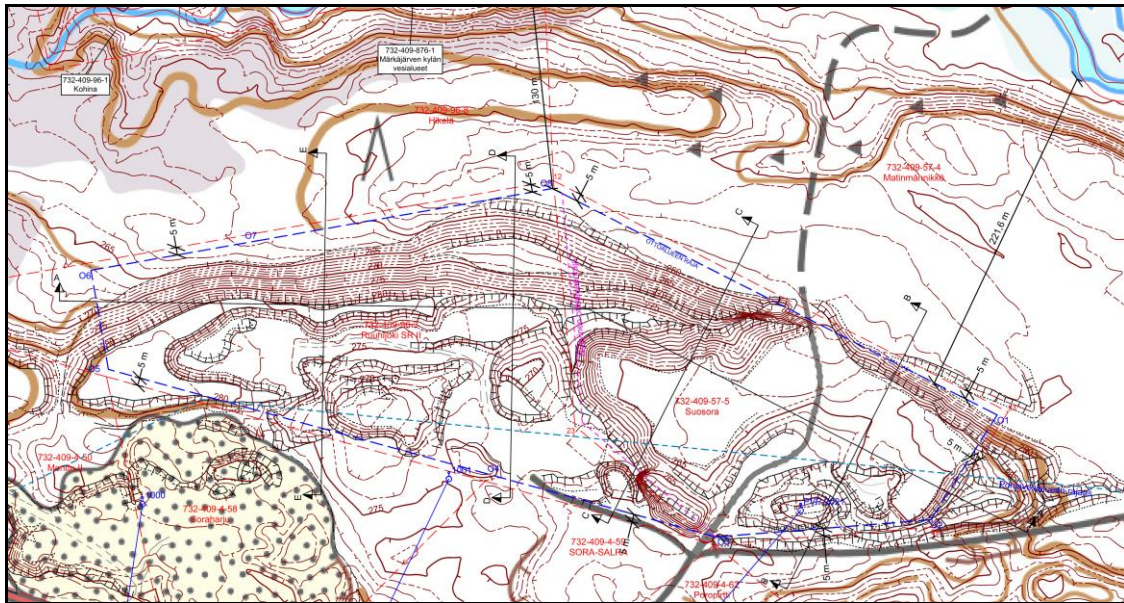
Sallan kunnan on myöntänyt 01.03.2012 Napapiirin Kuljetus Oy:lle maa-ainesluvan tilalle Suosora / RN:o 732-409-57-5. Tilan Ruuhijoki SR II / 732-409-96-3 alueella on Destian maa-aineslupa, joka on myös voimassa 31.12.2021 saakka.



Kuva 1: Ruuhiojan ottoalueen sijainti ja suojaetäisyyksiä

2. Alueen nykytila

Alueelle on sijoitettu aiemminkin maa-ainesten ottotoimintaa ja tällä hetkellä tilojen Suosora ja Ruuhijoki II alueilla on molemmissa voimassa olevat maa-ainesten ottoluvat, jotka on päättymässä 31.12.2021. Samalle alueelle on myönnetty myös muille toimijoille maa-aineslupia.



Kuva 2: Ote nykytilanteen kartasta

Maastomuodoiltaan alue on tyypillinen soranottoalue, jossa on havaittavissa kaksi toisiaan lähellä olevaa ottoaluetta, alueiden välisen lyhyen maakannaksen leveys vaihtelee ja on keskimäärin noin 20-40m. Alueen ulkopuolisella alueella kasvaa harvaa mäntyvaltaista metsää. Maa-ainesalueiden pohjois-koillispuolella on suoaluetta ja Ruuhijoki virtaa alueen koillispuolella noin 220 m etäisyydellä ja pohjoispuolella noin 130 m etäisyydellä ottoalueesta.

Ottoalueen koordinaatit ovat seuraavat:

ETRS TM35 FIN N = 7405420 ja E = 575095

ETRS-GK29 N = 7407385 ja E = 29487025

3. Pohjavesialue

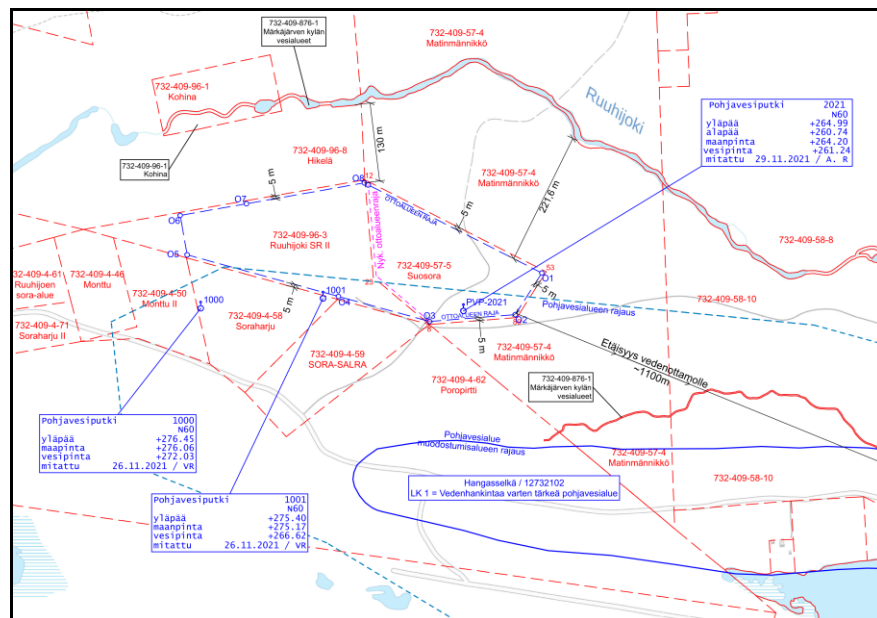
Ottoalue sijoittuu osittain Hangasselän pohjavesialueelle, pohjavesialueen tunnus 12732102, jonka luokitus on 1 eli vedenhankintaa varten tärkeä pohjavesialue.

Pohjavesialueella on Sallatunturin vedenottamo.

Pohjavesialueen hydrogeologinen kuvaus:

(lähde: SYKE, ELY-keskukset / Hertta -ympäristötietopalvelu, 1.6.2021)

”Hangasselkä on luode - kaakkosuuntainen pitkittäisharju. harjun luoteispäässä aines on karkeaa ja kivistä pintaosistaan, kaakkoispäässä pintaosan materiaali muuttuu hienoksi hiekaksi. Hangasjärven pinnan ja harjun vastakkaisella puolella olevan suon pinnan välillä on korkeuseroa 20 m. Järvestä imeytyy harjuun vettä ja purkautuu isoina lähteinä suon puolelle. Järven lounaispuolella oleva maasto viettää järveen päin, joten pohjavettä virtaa tältä suunnalta huomattavasti laajemmalla alueella järveen, kuin mitä reuna - alueen raja-osa osoittaa. Pa. pohjaveden virtaus on harjun pituussuunnassa.”



Kuva 3: Pohjavesialueen tiedot ja pohjavesiputket

Pohjaveden suojakerrospaksuus vaihtelee 2-4m välillä siten, että se on Hangasselän pohjavesialueen kohdalla +4m ja sen ulkopuolella vähintään 2-4 m.

Pohjaveden pintatason mallinnus on tehty pohjavesiputkista tehtyjen pohjaveden pintatason mittausten perusteella.

Pohjaveden pintatason seuranta suoritetaan alueen pohjavesiputkista 4 kertaa vuodessa ja pohjaveden laatua tarvittaessa.

4. Luonnonolosuhteet ja maankäyttö

Ottoalueelta kaakkoon sijoittuu Hangasjärvi, lähimmillään noin 550 m etäisyydelle. Lähin muinaismuisto on ottoalueesta kaakkoon Hangasjärven rannan läheisyydessä noin 1.3 km etäisyydellä.

Ruuhiojan sora-alueelta länteen sijoittuvat Kalliojärven kalliot noin 2.3km etäisyydelle ja Aatsinki-Onkamon Natura-alue noin 3.3 km etäisyydelle itään.

Ottoalueen välittömässä läheisyydessä ei ole vakituiseen asumiseen tai loma-asumiseen käytettyä rakennusta tai erityisen häiriintyviä kohteita, kuten sairaalaa, päiväkotia, hoito- tai oppilaitosta. Lähin loma-asutus on ottoalueelta kaakkoon noin 575 m etäisyydellä.

Maa-ainesten ottoalue ei ole asemakaavoitetulla alueella ja voimassa olevassa Sallatunturin osayleiskaavassa alue on merkitty kaavamerkinnällä EO, maa-aineisten ottoalue sekä Itä-Lapin maakuntakaavassa ottoalue on merkitty kaavamerkinnällä M, maa- ja metsätalousvaltainen alue.

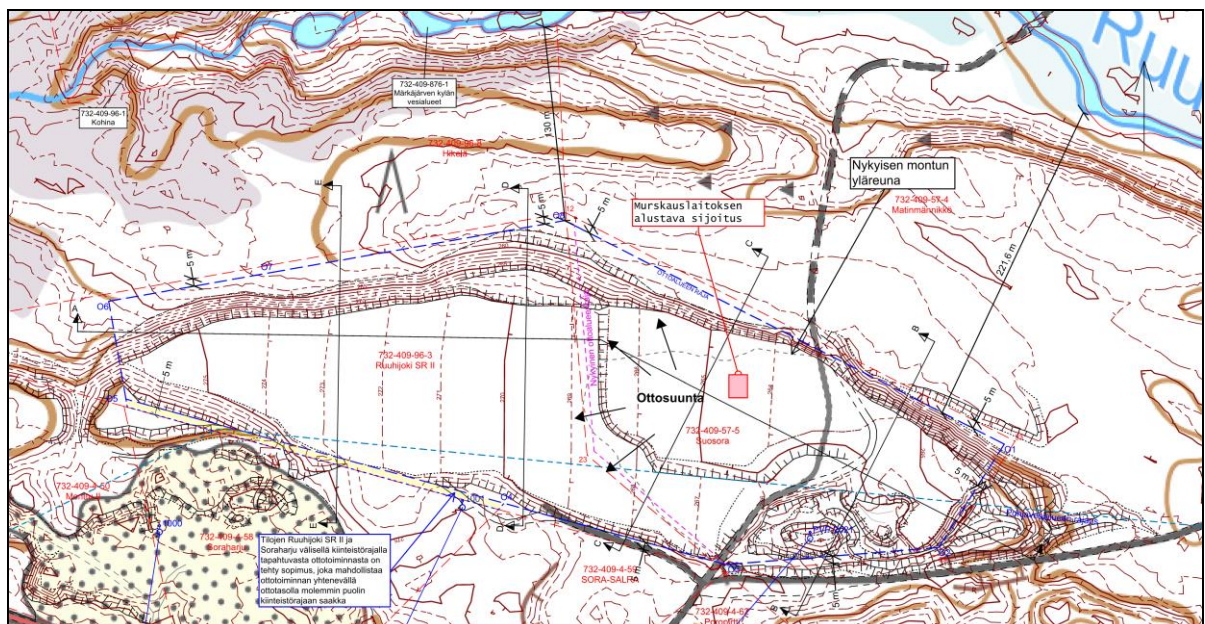
Alueella ei ole muita hakijan tiedossa olevia rajoituksia eikä toimenpidekieltoja, jotka voisivat olla maa-ainesten ottamisen esteenä.

5. Suunnitellut ottamistoimenpiteet

Maa-ainesten ottoa suoritetaan suunnitelmakartassa osoitetulla alueella, ottosuuntanuolien mukaisesti ja poikkileikkauksissa esitettyyn ottotasoon. Alin ottotaso on +263.00 (N60). Pohjaveden suojakerrospaksuus vaihtelee 2-4m välillä siten, että se on Hangasselän pohjavesialueen kohdalla +4m ja sen ulkopuolella

vähintään 2-4 m. Pohjaveden pintatason mallinnus on tehty pohjavesiputkista tehtyjen pohjaveden pintatason mittausten perusteella.

Ruuhiojen sora-alueella on maa-ainesten ottotoimintaa useilla eri toimijoilla ja Napapiirin Kuljetus Oy:n nykyisen montun kohdalla on tarvetta lähinnä maisemointiin liittyvissä tehtävissä ja ottamistoiminta alkaisi tilojen Suosora / RN:o 732-409-57-5 – Ruuhijoki SR II / 732-409-96-3 välisen kiinteistörajan tuntumasta ja ottotoiminta etenisi länteen. Tilojen Soraharju ja Ruuhijoki SR II välisellä kiinteistörajalla tapahtuvasta ottotoiminnasta on tehty sopimus, jossa sovitaan, että ottotoiminta toteutetaan yhtenevällä ottotasolla yli kiinteistörajan. Tällöin kiinteistörajalle ei jäisi maaharjannetta.



Kuva 4: Ote ottosuunnitelmapakartasta

Ottoalueen rajaus on tehty aikaisemman ottoaluerajauksen mukaisesti. Maa-ainesten ottaminen kohdistuu lähinnä alueen keski-länsiosaan. Ottotoiminnan eteneminen on riippuvainen maa-ainesten kysynnästä.

Maa-aineksia jalostetaan tarvittaessa sekä murskaamalla, että seulomalla. Alueella murskattaisiin ainoastaan Ruuhiojan maa-ainesalueelta peräisin olevia maa-aineksia.

Maa-ainesten irrottaminen tapahtuu pääasiassa luiskaamalla 1:3 kaltevuuteen, jonka jälkeen irrotettu maa-aines siirretään varastokasoihin joko jalostettavaksi tai suoraan hyödynnettäväksi. Ottoalueen maisemointia suoritetaan ottotoiminnan aikana tarvittaessa ja mikäli se on mahdollista suorittaa ottotoimintaa liikaa haittaamatta.

Maa-ainesten murskaamiseen käytetään esimerkiksi kolmivaiheista murskauslaitosta (tyyppi AA 105), johon maa-ainekset syötetään joko pyöräkuormaajan tai kaivinkoneen avulla. Ylisuuret kivet tarvittaessa rikotaan ennen murskausta esim. hydraulisella iskuvasaralla varustetulla kaivinkoneella. Valmis soramurske lajitellaan seulomalla ja valmiit maa-ainestuotteet siirretään varastoitavaksi maa-ainesalueen pohjalle tuotelajeittain. Murskausta arvioidaan olevan alueella vähäisesti, alle 50 vrk luvan voimassaolo aikana.

Murskauslaitos on tyyplitään siirrettävä ja sen on sijoitettuna alueelle ainoastaan murskaustöiden tuotantojakson ajaksi. Murskauslaitos sijoitetaan ottoalueella siten, että se on pohjavesialueen ulkopuolella. Murskaustöiden tuotantojaksojen määrä vaihtelee vuosittain maa-ainesten kysynnän mukaan ja yhden tuotantojakson pituus on keskimäärin 2 - 5 vuorokautta. Tuotantojaksoja arvioidaan olevan vuosittain 0-1 kpl. Kaikkina toimintavuosina ei välttämättä ole tarvetta murskaamiselle.

6. Liikennejärjestelyt ja turvallisuus

Maa-ainesten siirtoihin käytetään Ruuhenkankaantietä (yksityistie), Hangasjärventietä sekä yleisiä tieyhteyksiä.

Ottotoiminnan aikana kiinnitetään huomiota työturvallisuuteen. Jyrkät rintuukset merkitään maastoon esimerkiksi lippusiimalla tai aitaamalla alue tarkoitukseen sopivalla aidalla. Alueen toiminnasta vastaamaan nimetään vastuuhenkilö, jonka yhteystiedot (ja tieto vastuuhenkilön vaihtumisesta) ilmoitetaan tämän luvan valvontaviranomaiselle. Vastuuhenkilö huolehtii mm. alueen käytöstä valvonnasta ja lupamääräysten noudattamisesta.

7. Toimet ympäristövaikutusten vähentämiseksi

Alueella noudatetaan lupaviranomaisen antamia ohjeita ja määräyksiä. Ottaminen suoritetaan siten, että vaikutukset ympäröivään luontoon ja maisemakuvaan ovat mahdollisimman vähäisiä, eikä toiminnasta aiheudu ympäristölle vaaraa eikä kohtuullisin kustannuksin vältettävissä olevaa haittaa. Alueella harjoitetaan murskaustoimintaa vähäisesti, alle 50 vrk luvan voimassaoloaikana, murskauksen tarve riippuu maa-ainestuotteiden kysynnästä. Murskauslaitoksen yhteyteen varataan riittävästi sekä öljynimeytysmateriaalia että alkusammutuskalustoa onnettomuustilanteiden varalle. Murskauslaitos sijoitetaan pohjavesialueen ulkopuolelle.

Alueella ei suorita työkoneiden huoltoja tai pesuja, ainoastaan pienet ja kaikkein välttämättömimmät huoltotoimenpiteet ovat mahdollisia. Välttämättömillä huoltotoimenpiteillä tarkoitetaan sellaisia pieniä huoltotoimenpiteitä, jotka ovat ennalta-arvaamattomia ja odottamattomia mutta luonteeltaan lievähköjä vikatilanteita, jonka vuoksi on toteutettava huoltotoimenpide niiden syntypaikalla ja -hetkellä välittömästi. Tällöinkin käytetään työkoneen alla maaperän ja pohjaveden suojaamiseksi maaperästä eristävää alustaa kuten öljynimeytysmattoa tai muuta vastaavaa alustaa.

Kun maa-ainesten ottotoiminta päättyy, ottoalue siistitään sekä maisemoidaan, jonka jälkeen se palautetaan alkuperäiseen käyttöön.

8. Maisemointi ja alueen jälkikäyttö

Ruuhijoen sora-alueella on maa-ainesten ottotoimintaa useilla eri toimijoilla. Maisemoinnin ja alueen jälkikäytön tavoitteena on, että ottoalueen lopputilanne maisemoinnin jälkeen olisi mahdollisimman monimuotoinen ja ympäröivään maisemaan mahdollisimman hyvin sopiva kokonaisuus.

Alueen maisemointia tehdään myös mahdollisuuksien mukaan ottotoiminnan aikana. Ottamistoiminnan aikana muodostuneet luiskat muotoillaan kaltevuuteen

1:3 ja taitekohdat pyöristetään luontoon sopiviksi. Ottoalueen tiivistyneet kulkutiet möyhennetään kuohkeiksi ja alueen pohjatasoa muotoillaan siten, että se ei ole tasainen kenttä.

Maaston muotoiluun käytetään alueelta saatavia maa-aineksia ja varastoituja pintamaita. Pintamaita käytetään myös alueen verhoiluun sekä alueen pohjalla kasvualustana. Kasvualustaa rakennettaessa tulee huomioida, että se on tulevalle kasvustolle riittävän paksu ja kasvulle suotuisa. Paras lopputulos saavutetaan, jos alueelta kuoritut pintamaat voidaan levittää alueelle takaisin alkuperäisessä järjestyksessään. Hyvin toteutettuna maisemoinnin toimenpiteet turvaavat myös pohjaveden muodostumisolosuhteet ja suojaavat sitä likaantumiselta.

Tilojen 732-409-4-58 / Soraharju ja 732-409-96-3 / Ruuhijoki SR II välisellä kiinteistörajalla tapahtuvasta ottotoiminnasta on tehty sopimus, jossa sovitaan, että ottotoiminta toteutetaan yhtenevällä ottotasolla yli kiinteistörajan. Tällöin kiinteistörajalle ei jäisi maaharjannetta ja tämän alueen maastomuodot olisivat yhtenevällä tasolla molemmin puolin kiinteistörajaa. Mikäli ottotoiminta ei ulotu kiinteistörajaan saakka, tämän alueen maisemointi (luiskaus ja mahdollinen muotoilu) toteutetaan samoin periaattein kuin muillakin ottoalueen rajoilla.

Mikäli alue ei metsity luonnollisesti, voidaan alueelle istuttaa alueelle ominaisten puulajien taimia, kuten mäntyä. Sopiva taimitiheys on 2500 taimea hehtaarilla.

Koska alueella olevia irrotettavissa maa-aineksia on vielä runsaasti, on todennäköistä, että tämän luvan päättyessä haetaan uutta maa-aineslupaa.

9. Jätehuolto

Ylijäämä maat/kaivannaisjäte tai maisemointiin kelpaamattomat maat hävitetään asian mukaisesti kaatopaikalle. Toiminnasta on laadittu kaivannaisjätteiden jätehuoltosuunnitelma.

Alueella syntyvät jätteet lajitellaan ja hyödynnettäväksi kelpaavat jätteet toimitetaan kierrätykseen ja kierrätykseen kelpaamattomat jätteet toimitetaan Sallaan Lapecon ECOasemalle.

Mahdollisten pienten huoltotoimenpiteiden vaaralliset jätteet toimitetaan niin pian kuin mahdollista vaarallisten jätteiden vastaanottoon Sallaan Lapecon ECOasemalle.

Ottosuunnitelman liitekartat

Liite 1	Lähestymiskartta A4, MK 1:100 000
Liite 2	Rekisterikartta, suojaetäisyydet A3, MK 1:7500
Liite 3.1	Nykyinen tilanne A3, MML taustakartalla
Liite 3.2	Nykyinen tilanne A3, MML peruskartalla
Liite 3.3	Nykyinen tilanne A3, MML ilmakuvaalla
Liite 4.1	Tuleva tilanne A3, MML taustakartalla
Liite 4.2	Tuleva tilanne A3, MML peruskartalla
Liite 5.2	Ottosuunnitelmakartta, A3, MML taustakartalla
Liite 5.2	Ottosuunnitelmakartta, A3, MML peruskartalla
Liitteet 6.1-6.5	Leikkauspiirustukset A - E
Liite 7	Sallatunturin osayleiskaavan karttaote
Liite 8	Itä-Lapin maakuntakaavan karttaote
Liite 9	Esikauppasopimus