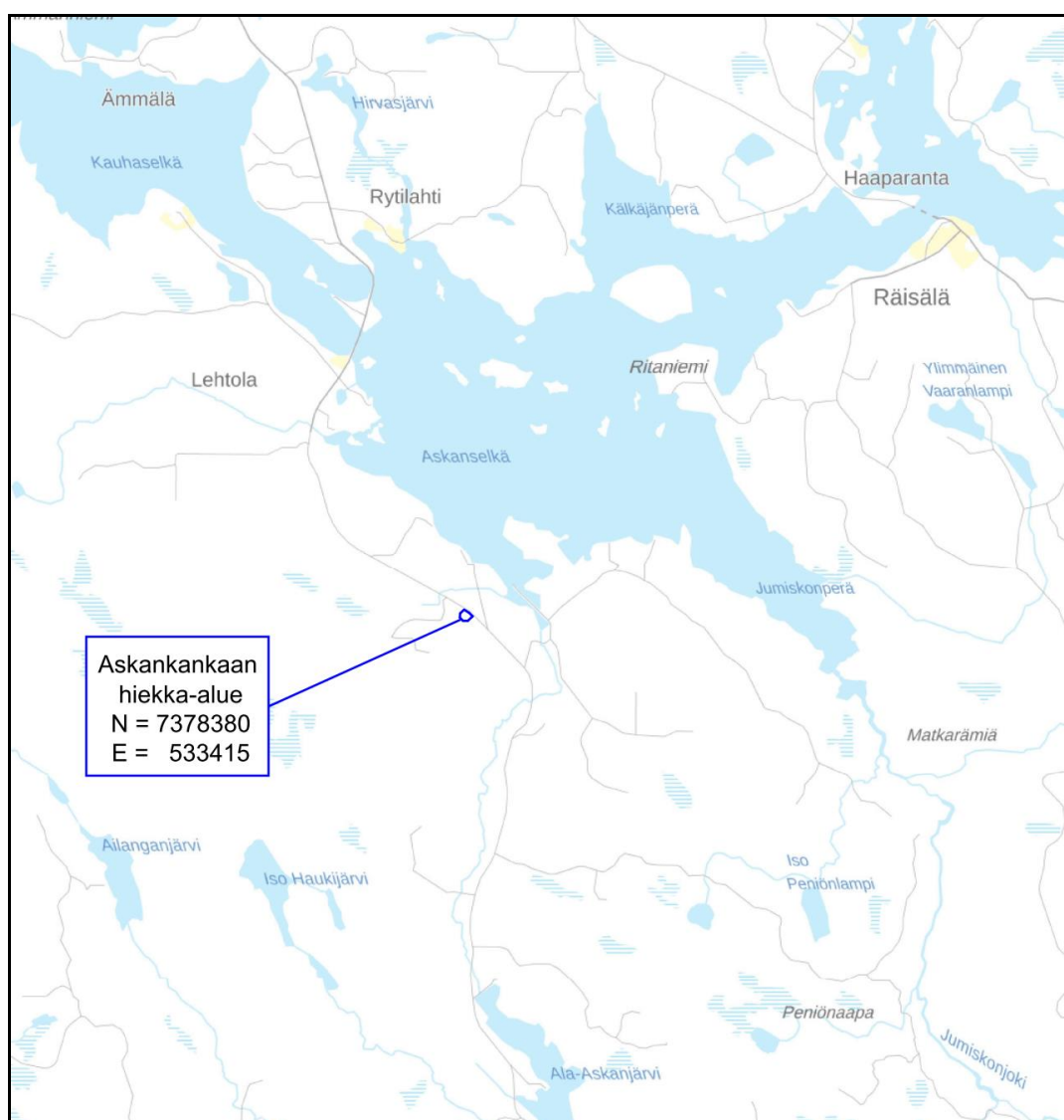


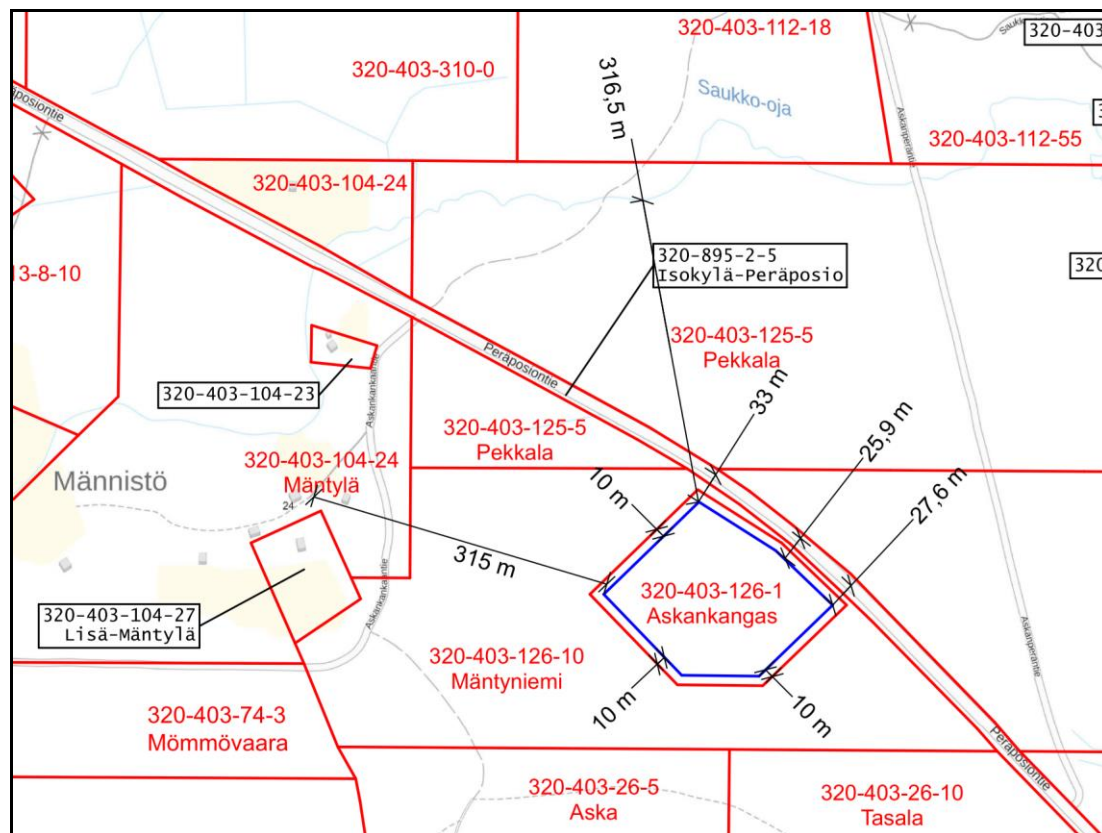
**MAA-AINESTEN OTTOSUUNNITELMA  
KEMIJÄRVI, ASKANPERÄ  
ASKANKANKAAN HIEKKA-ALUE**



## 1. Hanketiedot

Askankankaan hiekka-alue sijaitsee Kemijärven kaupungissa, Askanperällä Peräposiontien varrella. Kaupungin keskusta sijoittuu noin 25 km etäisyydellä luoteeseen ottoalueelta katsottuna.

Alueelta saatava maa-aines on pääasiassa hiekkaa, joka käytettäisiin sellaisenaan lähialueiden tarpeisiin.



Kuva 1: Askankankaan hiekka-alue, suojaetäisyyksiä

Suunnitellun maa-ainesten ottoalueen välittömässä läheisyydessä ei ole vakituista tai loma-asutusta. Lähimmät länsilounaaseen kohteet sijoittuvat häiriintyvät kohteet ovat vakituisen asutuksen pihapiiri noin 315m etäisyydellä ja loma-asutus noin 700 m etäisyydelle.

Ottoalueen rajan etäisyys Peräposiontien keskilinjaan on noin 25...33m.

Ottoalueen naapuripalstat on esitetty kartalla liitteessä 2 ja niiden omistajatiedot kirjattu liitteeseen 3.

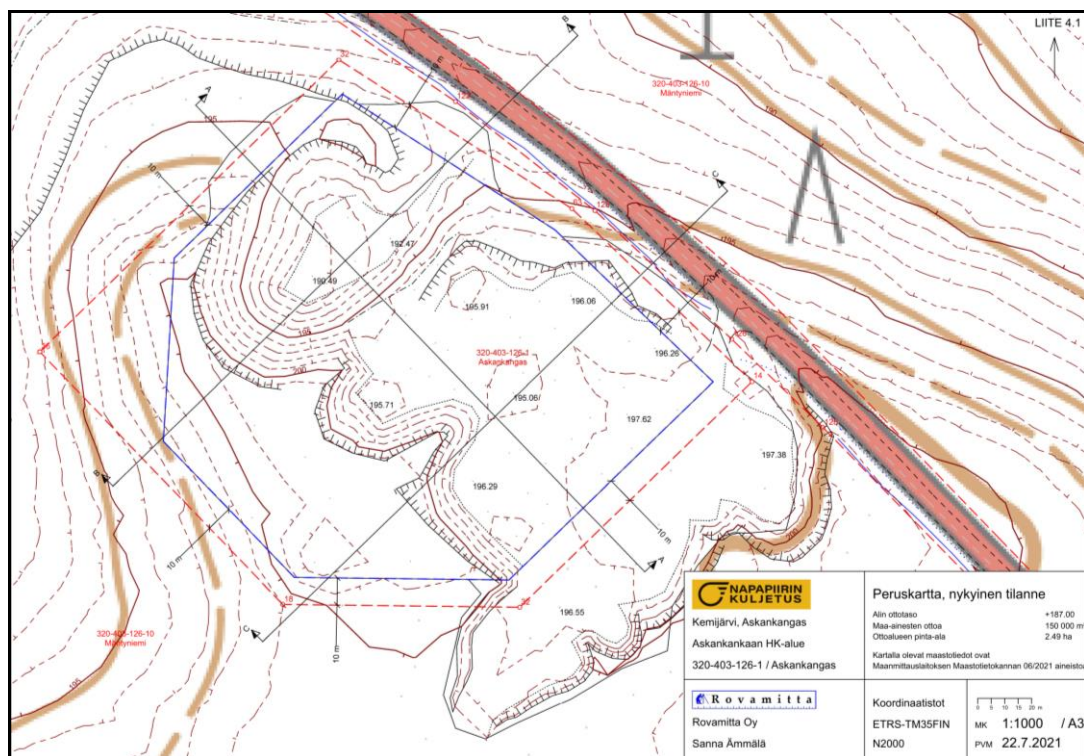
## 2. Alueen nykytila

Alueella on ollut maa-ainesten ottotoimintaa jo useiden vuosikymmenten ajan ja viimeisimmän maa-ainesluvan voimassaolo on päättynyt 30.4.2015 [Syke, karttapalvelu Karpalo 3, 20.7.2021].

Maastomuodoiltaan alue on melko tyypillinen maa-ainestenottoalue, jota on ottotoimien aikana kaivettu kahteen eri korkeustasoon:

- lounaisosaan sijoittuvan maisemoidun ottamisalueen maanpinnan alin korkeustaso vaihtelee noin tasolla +190...193 ja ottosyvyys tällä alueella on ollut noin 10m.
- alueen kaakkoisosassa olevan ottamisalueen maanpinnan alin korkeustaso on noin +196.00 ja ottosyvyys on ollut noin 5-6m.

Ottoalueen ulkopuolisella alueella kasvaa mäntyvaltaista sekametsää.



Kuva 2: Nykyinen tilanne

Alueen maastomuotojen mallinnuksessa sekä suunnitelmakarttojen taustakarttoina on käytetty 9.7.2021 tehtyjen maastokartoitusten lisäksi maanmittauslaitoksen avoimien aineistojen tiedostopalveluista saatavia laserkeilausaineistoja sekä taustakarttoja.

Kaikki suunnitelmakartat on TM35FIN tasokoordinaatistossa ja N2000 korkeusjärjestelmässä. Ottoalueen koordinaatit ovat N = 7378380 ja E = 533415.

### 3. Luonnonolosuhteet ja maankäyttö

Hakijalla ei ole tiedossa rajoituksia tai toimenpidekieltoja, jotka voisivat olla maa-ainesten ottamisen esteenä.

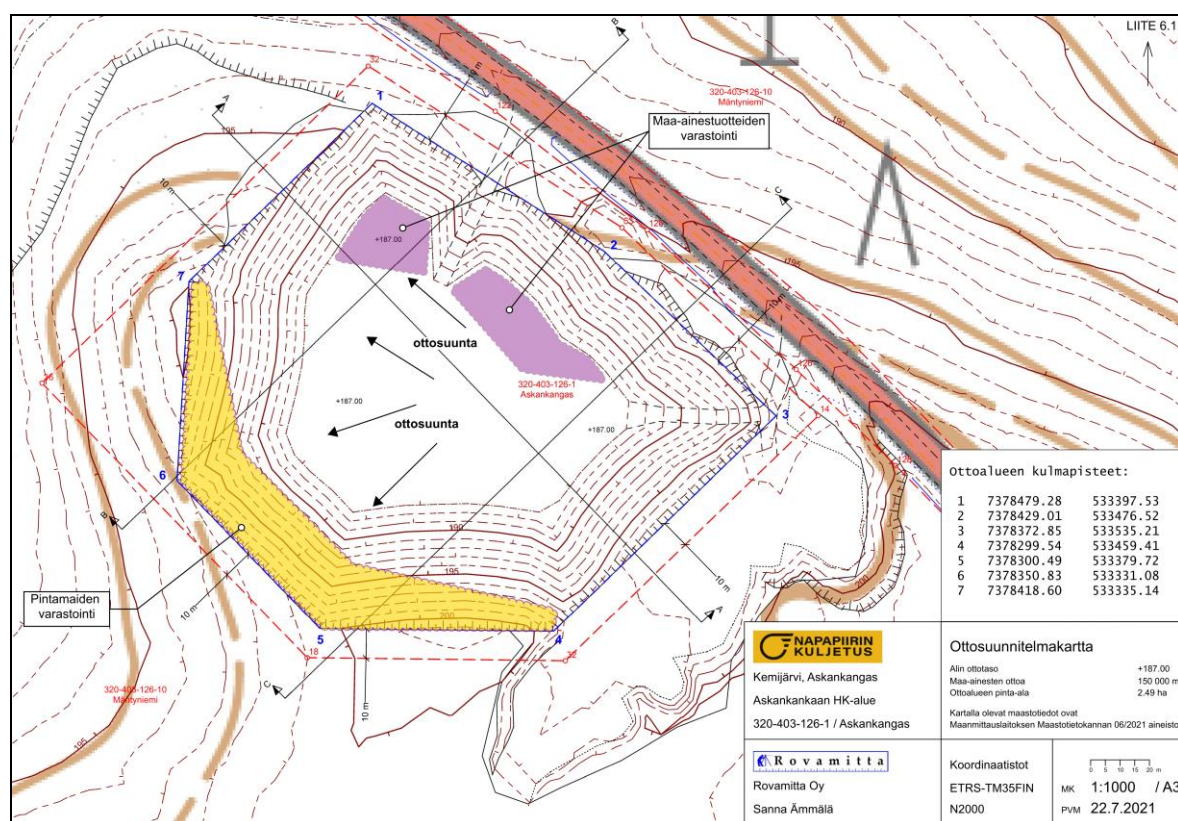
Suomen ympäristökeskuksen karttapalvelun mukaan alue ei sijaitse tutkitulla pohjavesialueella, eikä valtakunnallisesti tai maakunnallisesti arvokkaaksi luokitetuilla maisema-alueilla ja Museoviraston karttapalvelun perusteella alueella tai sen välittömässä läheisyydessä ei ole muinaismuistolain mukaisia kohteita. Maa-aineslaadun selvitysten yhteydessä tehtyjen koekuoppakaivausten yhteydessä ei havaittu pohjaveden nousua, alimmillaan kaivetut koekuopat ovat ulottuneet noin tasolle +185.00.

Ottoalueella ei ole voimassa olevia asemakaavoja ja ottoalueen koillispuoleinen raja sijoittuu voimassa olevan Vietteri – Lehtola – Askanperä - Käsmänperän rantaosayleiskaavan lounaisrajalle. Alue on kaavassa merkitty kaavamerkinnällä **M**, eli maa- ja metsätalousvaltainen alue. Itä-Lapin maakuntakaavassa alue on merkitty kaavamerkinnällä **M 4514**, eli Kemijärven kaupungin alueista ne, joita ei ole varattu muihin maankäyttöluokkiin. Pääasiassa maa- ja metsätaloukseen soveltuva alue. Rantaosayleiskaavan tiedot haettu Kemijärven kaupungin internetkarttapalvelusta 19.7.2021 (suora linkki palveluun: <https://kartta.kemijarvi.fi/?setlanguage=fi#>) ja maakuntakaavan tiedot on haettu Lapin liiton internetsivustolta 22.7.2021 (suora linkki sivustolle: <https://www.lapinliitto.fi/aluesuunnittelu/maakuntakaavoitus/voimassa-olevat-maakuntakaavat/ita-lapin-maakuntakaava/>)

#### 4. Suunnitellut ottamistoimenpiteet

Napapiirin Kuljetus Oy hakee maa-aineslupaa tälle 2.37 ha alueelle 150 000m<sup>3</sup> ottomäärälle 10 vuoden ajalle. Alueelta saatava maa-aines on pääasiassa hiekkaa, joka käytettäisiin sellaisenaan lähialueiden tarpeisiin. Maa-ainesten murskaamiselle ei ole tarvetta.

Maa-ainesten ottoa suoritetaan suunnitelmaportissa osoitetulla alueella ottosuuntanuolien mukaisesti ja poikkileikkauksissa esitettyyn alimpaan ottotasoon. Alimmaksi ottotasoksi on suunniteltu +187.00 (N2000).



Poistettavaa pintamaata on arviolta noin 0.95 ha alueella noin 2500m<sup>3</sup>, sillä ottoalue sijoittuu jo aikaisemmin ottotoiminnassa olleelle alueelle, josta pintamaat on jo poistettu. Pintamaat varastoidaan ottoalueen laiduille ja maa-ainestuotteet ottoalueen pohjalla.

Ottoalueen nurkkapisteet ja ottoalueen rajat sekä alimman ottotason osoittavat korkomerkit merkitään maastoon ennen maa-ainesten ottotoiminnan aloittamista.

Maa-aineslaadun määrittämiseksi alueelle tehtiin koekuoppakaivauksia ja näiden yhteydessä ei havaittu pohjavettä tai pohjaveden nousua. Koekuopat on kaivettu alimmillaan noin tasolle +185.00. Mikäli ottotoiminnan aikana havaitaan pohjaveden nousu kaivantoon, kaivannon pohjatasoa nostetaan täyttämällä kaivantoa alueelta peräisin olevilla maa-aineksilla siten, että pohjaveden suojakerrospaksuus on vähintään +1m. Tämän jälkeen alueelle asennetaan pohjavesiputki sille soveltuvaan paikkaan ja asennetusta pohjavesiputkesta otetaan pohjaveden pintatasohavainnot 2 kertaa vuodessa, esimerkiksi keväällä ja syksyllä. Pohjaveden pintatason mittauksista koostetaan vuosittain raportti, joka toimitetaan lupaviranomaiselle.

## 5. Turvallisuus ja liikennejärjestelyt

Maa-ainesten siirtoja varten käytetään yleisiä tieyhteyksiä. Ottotoiminnan aikana työturvallisuutta edistetään luiskaamalla syntyneet rintuukset loivemmiksi ja tarvittaessa jyrkät rintuukset aidataan.

Ottoalueelle johtavalle tielle laitetaan puomi estämään alueen luvatonta käyttöä.

## 6. Toimet ympäristövaikutusten vähentämiseksi

Alueella noudatetaan lupaviranomaisen antamia ohjeita ja määräyksiä.

Maa-ainesten ottaminen suoritetaan joko ns. maisemointiottona tai luiskaamalla ja lisäksi maisemointia pyritään tekemään jo ottotoiminnan aikana. Tällöin ottotoiminnan vaikutukset ympäröivään luontoon ja maisemakuvaan olisivat mahdollisimman vähäisiä.

Ottotoiminnassa käytettävät työkoneet ovat uudehkoja ja määräaikaishuollettuja. Työkoneiden huoltoja ei suoriteta alueella. Mikäli työkoneelle täytyy tehdä jokin välttämätön korjaustoimenpide, jota ei voida toteuttaa muualla, käytetään työkoneen alla alustana öljynimeytysmattoa tai muuta vastaavaa alustaa, jolla öljypitoisten yhdisteiden pääsy maaperään estetään.

Poltonesteitä tai voiteluaineita ei varastoida ottoalueella ja niiden käsittelyssä noudatetaan lupaviranomaisen ohjeita. Ottoalueella ei myöskään varastoida jätteitä.

## 7. Maisemointi ja alueen jälkikäyttö

Ottamistoiminnan jälkeen alue palautetaan metsätaloudekäyttöön.

Ottamistoiminnan aikana muodostuneet luiskat muotoillaan 1:2 ...1:3 kaltevuuteen ja taitekohdat pyöristetään luontoon sopiviksi. Ottoalueen tiiviit kulkutiet möyhennetään kuohkeiksi ja alueen pohjataso voidaan muotoilla kumpuilevaksi, jotta se olisi maisemakvaltaan mahdollisimman monimuotoinen ja ympäröivään luontoon sopiva kokonaisuus.

Alueen muotoilussa käytetään pilaantumaton maata ja varastoituja pintamaita käytetään alueen verhoilussa ja alueen pohjalla tulevan puuston kasvualustana.

Alueen ulkopuolelle jäävän puuston arvioidaan metsittävän alueen luonnollisesti ja mikäli alue ei metsity luonnollisesti käytetään metsittämiseen alueelle ominaisten puulajien taimia.

## 8. Jätehuolto

Ottoalue pidetään siistinä eikä siellä varastoida jätteitä. Alueella satunnaisesti syntyvät jätteet lajitellaan ja toimitetaan jätelajeittain Lapecon Kemijärven ecoAsemalle joko hävitettäväksi tai hyödynnettäväksi.

Ylijäämä maat ja/tai maisemointiin kelpaamattomat maat hävitetään asianmukaisesti maankaatopaikalle.

Rovaniemellä 10.09.2021

Sanna Ämmälä

Insinööri (AMK) maanmittaustekniikka

**Maa-aineslupahakemuksen liitteet:**

- Liite 1: Lähestymiskartta
- Liite 2: Rekisterikartta, rajanaapurit A3
- Liite 3: Omistajien yhteystiedot
- Liite 4.1: Nykyinen tilanne, MML taustakartalla A3
- Liite 4.2: Nykyinen tilanne, MML peruskarttapohjalla A3
- Liite 4.3: Nykyinen tilanne, MML ilmakuvalla A3
- Liite 5.1: Tuleva tilanne, MML taustakarttapohjalla A3
- Liite 5.2: Tuleva tilanne, MML peruskarttapohjalla A3
- Liite 6: Ottosuunnitelmaportti A3
- Liite 7.1: Leikkaus A – A
- Liite 7.2: Leikkaus B – B
- Liite 7.3: Leikkaus C – C
- Liite 8.1 Rantaosayleiskaavan karttaote
- Liite 8.2 Itä-Lapin maakuntakaavan karttaote
- Liite 9 Jätehuoltosuunnitelma
- Liite 10: Kiinteistörekisteriote
- Liite 11: Kiinteistörekisterin karttaote
- Liite 12: Vuokrasopimus