

ASIA

Päätös ympäristönsuojelulain 39 § ja 47 a §:n sekä maa-aineslain 4 a §:n mukaisesta hakemuksesta, joka koskee maa-ainesalueen maisemointiin tähtäävää soran ottoa ja maa-ainesten murskaamista siirrettävällä murskaamalla. Ympäristönsuojelulain 199 §:n ja maa-aineslain 21 §:n mukainen päätös toiminnan aloittamisesta muutoksenhausta huolimatta. Kyseessä on toiminnan jatkuminen aiemmin käytössä olleella alueella.

LUVAN HAKIJA

Hakija: Napapiirin Kuljetus Oy

Osoite: Marttiinintie 10, 96300 Rovaniemi

Yhteyshenkilö: Aimo Ryttilähti, 0400613785, aimo.rytilahti@napapiirinkuljetus.fi

Liike- ja yhteisötunnus: 0195373-5

TOIMINTA JA SEN SIJAINTI

Napapiirin Kuljetus Oy hakee ympäristö- ja maa-aineslupaa maa-ainesten ottamiseen, murskaukseen ja maa-aineksen ja valmiin murskeen varastointiin Kemijärvellä Sieniojan sora-alueella tilalle Naku-Luotola (320-415-135-3). Haettavan alueen viereisillä kiinteistöillä on kaksi voimassa olevaa maa-aineslupaa. Hakemus perustuu alueen kokonaissuunnitelmaan, jonka tavoitteena on Sienioja-Peräharjun maa-ainesalueen maisemoiminen. Napapiirin Kuljetus Oy hakee lupaa 100 000 m³ ottomäärälle kymmenen (10) vuoden ajalle. Uutta lupaa haetaan määräaikaisena kymmeneksi vuodeksi. Hakija hakee lupaa aloittaa toiminta muutoksenhausta huolimatta.

Hakemuksen mukainen toiminta-alue sijaitsee kokonaisuudessaan vedenhankintakäyttöön soveltuvalla Peräharjun pohjavesialueella (12320122, luokka 2 E).

LUVAN HAKEMISEN PERUSTE

Maa-aineslain (555/1981) mukaiseen maa-ainesten ottamiseen on saatava maa-aineslupa (MAL 4 §).

Ympäristönsuojelulain (527/2014) 27 §:n ja liitteen 1 mukaan ympäristölupa on oltava:

- Kiinteälle murskaamolle tai sellaiselle tietylle alueelle sijoitettavalle siirrettävälle murskaamolle, jonka toiminta-aika on yhteensä vähintään 50 päivää (kohta 7 e)

Ympäristönsuojelulain 28.2 §:n mukaan ympäristölupa on oltava lisäksi:

- Liitteessä 1 tarkoitettuun, mutta niitä vähäisempään toimintaan, jos toiminta sijoitetaan tärkeälle tai muulle vedenhankintakäyttöön soveltuvalla pohjavesialueelle ja toiminnasta voi aiheutua pohjaveden pilaantumisen vaaraa.

Jos maa-ainesten ottamistoimintaa koskeva hanke edellyttää ympäristölupaa ja maa-aineslain mukaista lupaa, niitä koskevat lupahakemukset on käsiteltävä yhdessä ja ratkaistava samalla päätöksellä, jollei sitä ole erityisestä syystä pidettävä tarpeettomana (MAL 4 a § ja YSL 47 a §).

Ympäristönsuojelulain 199 § ja maa-aineslain 21 § sääntelevät toiminnan aloittamista muutoksenhausta huolimatta.

LUPAVIRANOMAISEN TOIMIVALTA

Maa-aineslain 7 §:n ja ympäristönsuojeluasetuksen (713/2014) 2 §:n 2 momentin 6 b kohdan mukaan lupaviranomainen on kunnan ympäristönsuojeluviranomainen, jona Kemijärvellä on 1.1.2016 alkaen toiminut Pelkosenniemen-Savukosken kansanterveysyön kuntayhtymän ympäristöterveyslautakunta.

ASIAN VIREILLETULO

Hakemus on tullut vireille 27.11.2020 (Y/27/2020).

TOIMINTAA KOSKEVAT LUVAT JA SOPIMUKSET

Luvan hakijalla on 31.5.2021 asti voimassa oleva maa-aineslupa hakemuksen mukaiselle alueelle.

Toimijat ovat sopineet maa-ainesten otosta ottoalueiden väliselle rajalle.

TOIMINTA (HAKIJAN ILMOITUKSEN MUKAAN)

1. Hanketiedot

Sieniojan soranottoalue sijaitsee Kemijärven kaupungissa, Vuostimon kylässä, Turvasenkumuntien varrella. Pyhätunturintieltä (Seututie 962) on noin 2.5 km matka Sieniojantietä pitkin Turvasenkumuntien ja Sieniojantien risteykseen. Kaupungin keskusta sijoittuu noin 29 km etelään ottoalueelta katsottuna.

Suunniteltu ottoalue sijoittuu kokonaisuudessaan hakijan omistaman tilan Naku-Luotola, RN:o 320-415-135-3, alueelle. Kyseessä on voimassa olevan maa-ainestenottoluvan uusiminen, nykyinen lupa on myönnetty 13.4.2011 100 000m³ ottomäärälle ja se on voimassa 31.5.2020 saakka. Alueella on maa-ainesten murskaamista varten voimassa oleva ympäristölupa. Alueelta saatavat maa-ainekset ovat sora ja hiekka, jotka käytettäisiin lähialueiden tarpeisiin.

Maa-ainesten ottosuunnitelma on laadittu tilan Naku-Luotola alueelle siten, että ottoalueen lopputilanne maisemoinnin jälkeen olisi mahdollisimman monimuotoinen ja maisemaan mahdollisimpaan hyvin sopiva kokonaisuus. Suunnitelussa on otettu huomioon jo voimassa olevien lupien suunnitelmätiedot joihin tämä suunnitelma yhdistyy portaattomasti. Alueen kaikkien toimijoiden suunnitelmat ovat siis yhtenevät ja niiden tavoitteena on maa-ainesten oton hallittu päättäminen ja alueen maisemointi ja jälkihoito. Tällöin koko Sieniojan maa-ainesalue tulee huomioiduksi yhtenä kokonaisuutena ELY:n aikaisempaan maa-aineslupaan annetun lausunnon mukaisesti.

2. Alueen nykytila

Alueella on laajalti maa-ainesten ottotoimintaa ja tällä hetkellä tilan Naku-Luotola alueella on voimassa oleva maa-ainesten ottolupa, joka on päättymässä 31.5.2021. Naapuritilojen alueilla on myös voimassa olevat maa-aines ja ympäristöluvat maa-ainestenottamiselle ja murskaamiselle. Nämä luvat ovat voimassa 30.4.2030 asti ja myös niiden päämääränä on alueen maisemointi ja ottotoiminnan hallittu päättäminen.

Maastomuodoiltaan alue on tyypillinen soranottoalue. Alueen ulkopuolisella alueella kasvaa harvaa mäntyvaltaista metsää / taimikkoa ja Turvasenkumuntien eteläkaakkoispuolella kasvaa sekametsää.

Ottoalueen koordinaatit ovat seuraavat:

ETRS TM35 FIN N = 7428247 ja E = 512991

ETRS-GK27 N = 7431219 ja E = 27512996

KKJ3 N = 7431352 ja E = 3513168

3. Luonnonolosuhteet ja maankäyttö

Ottoalue sijoittuu pohjavesialueelle, pohjavesialueen tunnus 12320122 / Peräharjun pohjavesialue ja luokitus 2E eli pohjavesialue, jonka pohjavedestä pintavesi- tai maa-ekosysteemi on suoraan riippuvainen.

Pohjavesialueen hydrogeologinen kuvaus:

(lähde: SYKE, ELY-keskukset / Hertta -ympäristötietopalvelu, 12.11.2020)

”Peräharjun pohjavesialue sijoittuu lähes itä-länsisuuntaiseen harjumuodostumaan, joka käsittää korkeahkoja ja jyrkkämuotoisia selännteitä. Muodostuman aines on pinnassa moreenia ja hiekkaa. Muodostuman ydinosisissa aines on karkeaa ja lajittunutta. Pohjaveden päävirtaussuunta on kohti itää. Pohjavesialueen itäpäässä on tutkittu vedenottamonpaikka, piste UP6, josta on vuonna 2002 tehty kuukauden mittainen koepumppaus. Koepumppauksen perusteella pisteestä UP6 arvioidaan saatavan jatkuvassa käytössä hyvälaatuista pohjavettä noin 750 m³/d. Pohjavesialueella on myös lähteitä ja lähdepuroja, jotka kesällä 2018 tehdyn inventoinnin mukaan ovat pohjavesiluokan E tarkoittamia pohjavedestä suoraan riippuvaisia, luonnontilaisia, merkittäviä ja muun lainsäädännön nojalla suojeltuja maa- tai pintavesiekosysteemejä.”

Aikaisempien ottotoimien yhteydessä alueelle on asennettu pohjavesiputkia ja niistä tehtyjen pohjaveden pintatason mittaushavaintojen perusteella pohjaveden pintataso laskee suunnassa lounas-koillinen. Ottoalueen lounaispään pohjavesiputkessa korkein havaittu pohjavesipinta on ollut tasolla +161.55 (14.5.2018) ja ottoalueen koillis-päässä olevasta pohjavesiputkesta korkein havaittu vesipinta on ollut tasolla +150.94 (14.5.2018)

Ottoalue sijoittuu Lapin Poski 2 hankkeen yhteydessä arvokkaaksi arvoitettuun Peräharjun harjuun ja maa-ainesten ottotoimintaa voidaan ELY:n aikaisemman lupahakemuksen yhteydessä antaman lausunnon perusteella harjoittaa, mikäli ottotoimintaa ei laajenneta koskemattomille osille harjua ja kun ottotoiminta on suunniteltu siten, että alue huomioidaan yhtenä kokonaisuutena jolloin koko alue tulee kokonaisuudessaan maisemoiduksi ja jälkihoidetuksi.

Ottoalueen pohjoispuolelle sijoittuu Sienioja lähimmillään noin 220 m etäisyydelle ja itäpuolelle sijoittuu Vuostimojärvi, karttatarkastelun perusteella noin 514m etäisyydelle ottoalueesta. Kalliomaanaavan länsilaidalla oleva lähde on noin 592m etäisyydellä.

Ottoalueen välittömässä läheisyydessä ei ole vakituista asutusta. Lähin vakituinen asuinrakennus noin 837 m etäisyydelle ottoalueesta. Lähin loma-asutukseen tarkoitettu rakennus on lounaassa, noin 58m etäisyydellä ottoalueen reunasta. Vuostimojärven rannalla sijaitsevat lomasutukset ovat noin 842...1020 m etäisyydellä ja lännessä olevat lähimmät loma-asutukset noin 430...510m etäisyydellä. Lähimmillä läntisillä ja lounaassa olevilla loma-asutuksilla voi olla käytössään talousvesikaivot, pohjaveden virtaussuunta itä-koilliseen eli näistä loma-asutuksista maa-ainesaluetta kohti. Pyhänturin Tunturikylän lähimmät loma-asutukset sijoittuvat luoteeseen noin 2.3-2.5km etäisyydelle ottoalueesta.

Maa-ainesten ottoalueella ei ole voimassa olevia kuntatason kaavoja ja Itä-Lapin maakuntakaavassa ottoalue on merkitty kaavamerkinnällä M, maa- ja metsätalousvaltainen alue ja kaavamerkinnällä mv 8401, Itä-Lapin matkailualue.

Alueella ei ole muita tiedossa olevia rajoituksia eikä toimenpidekieltoja, jotka voisivat olla maa-ainesten ottamisen esteenä.

4. Suunnitellut ottamistoimenpiteet

Maa-ainesten ottoa suoritetaan suunnitelmakartassa osoitetulla alueella, ottosuunta-
nuolien mukaisesti ja poikkileikkauksissa esitettyyn ottotasoon. Ottoalueen rajaus on tehty aikaisemman ottoaluerajauksen mukaiseksi. Pääasiallisesti maa-ainesten ottaminen kohdistuu alueen keskiosaan ja alueen lounaisosassa on tarvetta ainoastaan maisemointiin liittyvissä tehtävissä. Maa-ainesten irrottaminen tapahtuu nk. maisemointiottona pääasiassa luiskaamalla 1:3 kaltevuuteen jonka jälkeen irroitettu maa-aines siirretään varastoikasoihin joko jalostettavaksi tai suoraan hyödynnettäväksi.

Maa-aineksia jalostetaan tarvittaessa sekä murskaamalla että seulomalla. Alueella murskattaisiin ainoastaan Sieniojan maa-ainosalueelta peräisin olevia maa-aineksia. Maa-aineksten murskaamiseen käytetään esimerkiksi kolmivaiheista murskauslaitosta (tyyppi AA 105), johon maa-ainekset syötetään joko pyöräkuormaajan tai kaivonkoneen avulla. Ylisuuret kivet tarvittaessa rikotetaan ennen murskausta esim. hydraulisella iskuvasaralla varustetulla kaivinkoneella. Valmis soramurske lajitellaan seulomalla ja valmiit maa-ainestuotteet siirretään varastoitavaksi maa-ainosalueen pohjal-
le tuotelajeittain.

Murskauslaitoksen päivittäinen toiminta-aika on ympäristöluvan mukaisesti maanantaista perjantaihin 07-22 välisenä aikana ja maa-ainesten kuormaamista ja kuljetusta toteutetaan maanantaista perjantaihin 06-22 välisenä aikana. Murskauslaitos on tyy-
piltään siirrettävä ja sen on sijoitettuna alueelle ainoastaan murskaustöiden ajaksi. Murskauslaitosta ei sijoiteta alle 300m etäisyydelle loma-asutuksesta ja tällöinkin murskauslaitoksen ympärille on sijoitettava maa-ainesten varastokasoja loma-
asutuksen puolelle estämään melun leviämistä loma-asutusten suuntaan.

Tilojen Niemi RN:o 420-417-174-33 ja Peräharjun monttu RN:o 420-417-174-45 väli-
sellä kiinteistörajalla on kaikkien osapuolien yhteisellä sopimuksella sovittu että alin ottotaso säilyy yhdenmukaisena kiinteistörajan molemmilla puolilla ulottuen maa-
ainosalueiden välisen kiinteistörajan ylitse. Alin ottotaso on suunniteltu niin, että naa-

puritilojen voimassaolevien maa-ainesten ottolupien tulevatilanne on kokonaisuudessaan yhteensopiva ja ympäröivään luontoon mahdollisimman hyvin sopiva kokonaisuus. Alin ottotaso on kalteva siten, että se on alueen lounaispäädyssä noin +163.50, alueen keskivaiheilla, leikkauksen C kohdalla noin +162.30, leikkauksen D kohdalla noin +162.00 ja alueen koillisosassa, missä ottoalue yhdistyy tilojen Niemi ja Peräharjun monttu ottoalueisiin, noin +160.00. Tällöin pohjaveden pinnan yläpuolelle jäisi vähintään 4m vahvuinen suojamaakerros.

Ottoalueen lounaispäädyssä ei ole enään jäljellä otettavaa maa-ainesta ja siellä on tarvetta ainoastaan maisemointiin ja jälkihoitoon liittyvissä tehtävissä. Myös nämä toimenpiteet vaativat voimassa olevan maa-ainesluvan.

Pintamaanpoistolle on tarvetta vain vähäisesti, sillä aikaisempien ottotoimien aikana ottoalueen pintamaat on pääosin poistettu ja ne ovat varastoitu käytettäväksi myöhemmin ottoalueen maisemoinnissa. Lisäksi ottoalueen laajentaminen koskemattomille alueille ei ole mahdollista arvokkaan harjumaiseman vuoksi.

5. Turvallisuus ja liikennejärjestelyt

Maa-ainesten siirtoihin käytetään sekä yleisiä tieyhteyksiä että Turvasenkummun ja Sieniojan yksityisteitä. Luvanhakija omistaa tilan Naku-Luotola ja tilalla on kiinteistörekisteriin merkitty oikeus käyttää ko. yksityisteitä.

Ottotoiminnan aikana kiinnitetään huomiota työturvallisuuteen. Jyrkät rintuukset merkitään maastoon esimerkiksi lippusiimalla tai aitaamalla alue tarkoitukseen sopivalla aidalla.

6. Toimet ympäristövaikutusten vähentämiseksi

Alueella noudatetaan lupaviranomaisen antamia ohjeita ja määräyksiä. Ottaminen suoritetaan siten, että vaikutukset ympäröivään luontoon ja maisemakuvaan ovat mahdollisimman vähäisiä, eikä toiminnasta aiheudu ympäristölle vaaraa eikä kohtuullisin kustannuksin vältettävissä olevaa haittaa. Alueella voidaan harjoittaa murskaustoimintaa, murskauksen tarve riippuu maa-ainestuoteiden kysynnästä. Murskaustoiminnan vuosittaiseksi tarpeeksi arvioidaan 0-2 tuotantopaksoa ja yhden tuotantopakson pituuden olleessa keskimäärin 2-5vrk. Kaikkina toimintavuosina ei välttämättä ole tarvetta maa-ainesten murskaamiselle.

Murskausaseman energianlähteenä toimiva aggregaatti, muut laitteet, työkoneiden tankkaustoiminta, työkoneiden varastointi sekä poltto- ja voiteluaineiden säiliöt sijoitetaan ympäristöluvan mukaisesti tukitoimintoalueelle, jonne on rakennettu niitä varten allasmainen nesteitä läpäisemätön suojarakenne. Suoja-alueen tarkoituksen on estää ennalta mahdollinen maaperän ja pohjaveden likaantuminen. Sadevesien kertyminen suoja-altaaseen on estetty rakentamalla tarkoitukseen sopiva siirrettävä katosrakenne. Suoja-altaan umpisäiliöön kertyvien vesien määrää seurataan ja tarvittaessa umpisäiliöön kertyneet vesi tyhjenetään luvat omaavalla yrittäjällä joka toimittaa ne asianmukaiseen käsittelylaitokseen käsiteltäviksi.

Alueella ei suoriteta työkoneiden huoltoja tai pesuja, ainoastaan pienet ja kaikkein välttämättömimmät huoltotoimenpiteet ovat mahdollisia. Välttämättömillä huoltotoimenpiteillä tarkoitetaan sellaisia pieniä huoltotoimenpiteitä, jotka ovat ennalta-arvaamattomia ja odottamattomia mutta luonteeltaan lievähköjä vikatilanteita jonka vuoksi on toteutettava huoltotoimenpide niiden syntypaikalla ja -hetkellä välittömästi.

Tällöinkin käytetään työkoneen alla maaperän ja pohjaveden suojaamiseksi maaperästä eristävää alustaa kuten öljynimeytymattoa tai muuta vastaavaa alustaa.

Alueella tapahtuvaa pölyämistä seurataan ja tarvittaessa pölyämistä hillitään maa-ainesten osalta kastelulla, murskauslaitoksen koteloinneilla sekä pudotuskorkeuden säädöillä ja kulkuteiden osalta kastelulla ja/tai laskemalla ajonopeuksia. Pölyämisen estämien suolaamalla ei ole mahdollista pohjavesialueen vuoksi.

Murskaustoiminnan aikaista melua voidaan vähentää murskauslaitoksen huolellisella sijoittamisella alhaisimmalle mahdolliselle tasolle sekä suojaavien maastonmuotojen taakse sekä käyttämällä tarvittaessa maa-ainesten varastokasoja meluesteinä. Tärinää aiheutuu murskauslaitoksen toiminnasta ja kuljetusliikenteestä sekä ylisuurten kivien rikottamisesta. Tärinä alueella on hyvin paikallista eikä se leviä laajalti ympäristöön.

7. Maisemointi ja alueen jälkikäyttö

Maisemoinnin ja alueen jälkikäytön tavoitteena on, että ottoalueen lopputilanne maisemoinnin jälkeen olisi mahdollisimman monimuotoinen ja ympäröivään maisemaan mahdollisimaan hyvin sopiva kokonaisuus. Suunnitelussa on otettu huomioon jo voimassa olevien lupien suunnitelmätiedot joihin tämä suunnitelma yhdistyy portaattomasti. Alueen kaikkien toimijoiden suunnitelmat ovat siis yhtenevät ja niiden tavoitteena on maa-ainesten oton hallittu päättäminen ja alueen maisemointi ja jälkihoito. Tällöin koko Sieniojan maa-ainesalue tulee huomioiduksi yhtenä kokonaisuutena ELY:n aikaisempaan maa-aineslupaannetun lausunnon mukaisesti.

Ottamistoiminnan jälkeen alue palautetaan metsätalouskäyttöön. Ottamistoiminnan aikana muodostuneet luiskat muotoillaan kaltevuuteen 1:3 ja taitekohdat pyöristetään luontoon sopiviksi. Ottoalueen tiivistyneet kulkutiet möyhennetään kuohkeiksi ja alueen pohjatasoa muotoillaan siten, että se ei ole tasainen kenttä. Suunnitelman mukainen ottoalueen pohja viettää loivasti luoteesta itään-kaakkoon ja pohjataso on yhtenevä myös tilojen Niemi RN:o 420-417-174-33 ja Peräharjun monttu RN:o 420-417-174-45 välisellä kiinteistörajalla. Muotoiltaessa alueen pohjaa varmistetaan se, ettei se ole alinta ottotasoa alempana. Maaston muotoiluun käytetään alueelta saatavia maa-aineksia ja varastoituja pintamaita. Pintamaita käytetään myös alueen verhoiluun sekä alueen pohjalla kasvualustana. Kasvualustaa rakennettaessa tulee huomioida, että se on tulevalle kasvustolle riittävän paksu ja kasvulle suotuista. Paras lopputulos saavutetaan, jos alueelta kuoritut pintamaat voidaan levittää alueelle takaisin alkuperäisessä järjestyksessään. Hyvin toteutettuna maisemoinnin toimenpiteet turvaavat myös pohjaveden muodostumisolosuhteet ja suojaavat sitä likaantumislta.

8. Jätehuolto

Ylijäämä maat/kaivannaisjäte tai maisemointiin kelpaamattomat maat hävitetään asian mukaisesti kaatopaikalle. Alueella syntyvät jätteet lajitellaan ja hyödynnettäväksi kelpaavat jätteet toimitetaan kierrätykseen ja kierrätykseen kelpaamattomat jätteet toimitetaan Kemijärvelle Lapecon ECOasemalle. Mahdollisten pienten huoltotoimenpiteiden vaaralliset jätteet kerätään omiin kannellisiin astioihinsa tukitoimintoalueella olevaan varastokonttiin josta ne toimitetaan niin pian kuin mahdollista vaarallisten jätteiden vastaanottoon Kemijärven Lapecon ECOasemalle.

9. Murskaustoiminta

Murskaustöiden arvioitu kesto ja työajat ovat voimassa olevien ympäristölupien mukaiset. Toiminnan tuotantajaksojen määrän arvioidaan olevan vuosittain välillä 0-2. Tuotantajaksojen määrä on riippuvainen kiviainesten kysynnästä. Arvioitu murskausmäärä on vuosittain noin 10 000 - 30 000 tonnia. Murskauslaitoksen työajat ovat maanantaista perjantaihin kello 7- 22 välisenä aikana.

Maa-ainesten kuormaamisen ja kuljettamisen työajat ovat maanantaista - perjantaihin kello 6-22 välisenä aikana.

Suurinta melua toiminnassa aiheutuu soran murskauksesta, murskaustoimintaa on kuitenkin vuositasolla vahaisesti. Murskauslaitois sijoitetaan siten, että se on mahdollisimman alhaisella tasolla ja tarvittaessa sen ympärille sijoitetaan esim. maa-ainestuotteiden varastokasoja melusteiksi.

Murskaustoiminnasta aiheutuva tarina alueella on hyvin paikallista ja rajoittuu murskauslaitoksen välittömään lähiympäristöön. Ylisuurten kivien rikotuksesta aiheutuva tarina on myös hyvin paikallista ja se ei leviä sikotettavan kiven ulkopuolelle.

LUPAHAKEMUKSEN KÄSITTELY

Lupahakemuksen täydennykset

Hakija on muokannut ja täydentänyt hakemustaan 28.12.2020, 2.2.2021 ja 3.2.2021.

Lupahakemuksesta tiedottaminen

Hakemuksen vireilläolosta on tiedotettu kuuluttamalla Kemijärven kaupungin virallisella ilmoitustaululla sekä lupaviranomaisen internetsivuilla 9.2. – 17.3.2021välisen ajan. Kuulutus on julkaistu Koti-Lappi lehdessä 11.02 ja 18.02.2021.

Hakemuksesta on tiedotettu ympäristönsuojelulain 38 §:n ja maa-aineslain 13 §:n mukaisesti asianosaisille, joiksi on katsottu toiminnan vaikutuspiirissä olevien kiinteistöjen omistajat (21 kpl).

Katselmukset

Alueelle ei tehty lupahakemusvaiheessa katselmusta. Alueella on kuitenkin tehty tarkastus voimassa olevan ympäristöluvan aikana 12.11.2019.

Alueen aiempien hakemuksen valmisteluvaiheessa 8.11.2017 tehty katselmus, jossa on arvioitu maa-ainesten ottamistoiminnan edellytyksiä. Katselmuksessa ovat olleet läsnä Anu Rautiala ja Martti Kempainen Lapin ELY-keskuksesta, Aimo Ryttilähti Napapiirin Kuljetus Oy:stä, Vesa Heikkilä Kuljetus VH Heikkilä Oy:stä, Jouni Taipale Insinööritoimisto Pohjois-Suomen Suunnittelupalvelu Oy:stä ja Paula Tarkka Pelkoseniemen-Savukosken kansanterveystyön kuntayhtymästä.

Katselmuksesta laaditussa muistiossa todetaan seuraavaa: ”Alueen jälkihoitoon ja maisemointiin tähtäävä otto on mahdollista myös vedenottoaikan arvioidulla lähisuojavyöhykkeellä. Luvanhakijoiden tulee valmistella lupahakemuksensa niin, että siinä on otettu huomioon alueen maisemointi. Haettavaa ottamismäärää tulee sopeuttaa niin, että kyseessä on tosiasiallinen alueen jälkihoito- ja maisemointisuunnitelma. Kunnan ympäristönsuojeluviranomainen voi käsitellä maisemointiin tähtäävän ottamistoiminnan maa-aineslupahakemuksen.

Mikäli alueelle halutaan hakea muunlaista kuin maisemointiin tähtäävää maa-aineslupaa, tulee pohjaveden laadun vaarantavaan toimintaan hakea vesilain mukais- ta lupaa Pohjois-Suomen aluehallintovirastosta.

Alueelle suunniteltavassa ottotoiminnassa tulee huomioida alue kokonaisuutena. Mikäli alueelle haetaan useampaa eri lupaa, tulee lupien suunnittelu yhteen sovittaa si- ten että alue tulee lupien kautta toteutettavalla otolla kokonaisuudessaan maisemoi- tua ja jälkihoidettua.

Maisemointiin tähtäävä otto tulee suunnitella niin, että ottamisen päätyttyä alueelle ei jää tasaista kenttää, vaan maasto muotoillaan moni-ilmeiseksi ja vaihtelevaksi alueen harjuluonnetta mukaillen. Maisemointisuunnitelmassa tulee huomioida alueen näkymä kaukomaisemassa. Alueelle tulee jättää kumpareita ja harjanteita.

Ottamissuunnitelmassa tulee tarkastella alueelle loppumuotoilun yhteydessä tuotavaa pintamateriaalia. Koska kyseessä on vanha ottamisalue, ei alueelta poistettu pintama- teriaali ole enää käytettävissä alueen maisemointiin, vaan pintamateriaalia joudutaan mahdollisesti tuomaan muualta. Pintamateriaalin laatuun on kiinnitettävä erityistä huomiota, sillä toimitaan pohjavesialueella tutkitun vedenottoaikan arvioidulla lähi- suojaväyhykkeellä.

Maisemoinnissa tulee noudattaa Maa-ainesten kestävä käyttö –opasta (Ympäristömi- nisteriö 1/2009).”

Lausunnot

Hakemuksesta on pyydetty Kemijärven kaupungin terveysuojeluviranomaisen ja Lapin ELY-keskuksen lausunnot. Lausunnon jätti Lapin ELY-keskus.

LAPIN ELINKEINO-, LIIKENNE- JA YMPÄRISTÖKESKUKSEN LAU- SUNTO 9.4.2021

Pohjavesialue ja arvokas harjualue

Suunniteltu ottamisalue sijoittuu Peräharjun (12320122) muulle veden- hankintaan soveltuvalla pohjavesialueelle, jonka pohjavedestä pintavesi- tai maaekosysteemi on suoraan riippuvainen (2E-luokka). Peräharjun pohjavesialue sijoittuu lähes itä-länsisuuntaiseen harjumuodostumaan, joka käsittää korkeahkoja ja jyrkkämuotoisia selän- teitä. Muodostuman aines on pinnassa moreenia ja hiekkaa. Muodostuman ydinosissa aines on karkeaa ja lajittunutta. Pohjaveden päävirtaussuunta on kohti itää.

Pohjavesialueen itäpäässä on tutkittu vedenottamonpaikka, piste UP6, josta on vuonna 2002 tehty kuukauden mittainen koepumppaus. Koe- pumppauksen perusteella pisteestä UP6 arvioidaan saatavan jatkuvassa käytössä hyvälaatuista pohjavettä noin 750 m³/d. Pohjavesialueella on myös lähteitä ja lähdepuroja, jotka kesällä 2018 tehdyn inventoinnin mu- kaan ovat pohjavesiluokan E tarkoittamia pohjavedestä suoraan riippu- vaisia, luonnontilaisia, merkittäviä ja muun lainsäädännön nojalla suojel- tuja maa- tai pintavesiekosysteemejä.

Suunniteltu ottamisalue sijoittuu lisäksi Peräharjun arvokkaalle harjualueelle. Harjualueen raja-alue on tarkistettu Lapin Pohjavesien suojelun ja ki- viaineshuollon yhteensovittamishankkeen (Poski) 2. vaiheen yhteydessä (2020). Muodostuma erottuu suovaltaisesta ympäristöstään melko selvästi. Inventoinnin mukaan alueella on merkittäviä luonnonesiintymiä ja maisemakuvallisia arvoja.

Suunnitellun ottamisalueen koilliskulma sijaitsee tutkitun vedenottamonpaikan arvioidulla lähisuojava-ohykykeellä.

Luonnonsuojelu

Suunnitellulla alueella ei ole tiedossa olevia luonnonsuojeluasetuksen (1097/160) liitteen 3 (a) koko maassa rauhoitettujen kasvilajien esiintymiä, ei liitteen 4 uhanalaisten lajien havaintopaikkoja ja erityisesti suojeltavien lajien havaintopaikkoja eikä luontodirektiivin (92/43/ETY) liitteen II a ja IV a eläinlajien eikä II b ja IV b kasvilajien havaintopaikkoja eikä lintudirektiivin liitteen 1 lintulajeja (suurten petolintujen pesäreviirejä) (30.3.2021 Lajitietokeskus).

ELY-keskuksen näkemyksen mukaan suunnitelman mukaisella ottamistoiminnalla ei ole vaikutusta pohjavesialueen E-merkinnän tarkoitamiin pohjavedestä suoraan riippuvaisten pintavesi- tai maaekosysteemien luonnontilan säilymiseen.

Sovellettava lainsäädäntö ja ohjeistus

Ympäristönsuojelulain pohjaveden pilaamiskielto (YSL 17 §) kieltää pohjaveden pilaamisen ja laadun vaarantamisen. Ympäristön pilaantumisen vaaraa aiheuttava toiminta on mahdollisuuksien mukaan sijoitettava siten, ettei toiminnasta aiheudu pilaantumista tai sen vaaraa ja että pilaantumista voidaan ehkäistä.

Maa-aineslain 3 §:n mukaan aineksia ei saa ottaa niin, että siitä aiheutuu muun muassa tärkeän tai muun vedenhankintakäyttöön soveltuvan pohjavesialueen veden laadun tai antoisuuden vaarantamista, jollei siihen ole saatu vesilain mukaista lupaa.

Ympäristöministeriön oppaan *Maa-ainesten ottaminen – opas ainesten kestävään käyttöön* (Ympäristöministeriön julkaisu, 2020:24) mukaan soran ottamisalueen sijoittuminen pohjavesialueelle edellyttää riittäviä suojakerrospaksuuksia pohjaveden pinnan yläpuolelle. Oppaassa on asetettu ottamisalueen sijoittumista koskevaksi tavoitteeksi, että vedenottamoiden tai tutkittujen vedenottopaikkojen lähisuojava-ohykykeillä ei saisi olla lainkaan ottamistoimintaa. Jo avatuilla vanhoilla ja kunnostettavilla lähisuojava-ohykykeiden ottamisalueilla suojakerroksen paksuuden tulisi olla vähintään kuusi metriä. Lähisuojava-ohykykeille voidaan siten suunnitella vain alueen jälkihoitamiseen tähtäävää ottamistoimintaa.

Oppaan mukaan maa-ainesten ottaminen vedenottamon tai tutkitun vedenottamonpaikan kaukosuojava-ohykykeillä voi olla mahdollista, mikäli maa-ainesten ottaminen suoritetaan siten, että koskemattomaa maa-

ainesta jätetään ylimmän tutkitun luonnollisen pohjavedenpinnan päälle aina vähintään neljän metrin suojakerros.

Oppaassa on ohjeistettu myös muun muassa soranottamisalueiden jälkihoitotöiden toteuttamista.

Edellytykset maa-ainesten otolle

Lapin ELY-keskus toteaa, että pohjavesialueiden suojelussa tulee huomioida nykyisten vedenottotarpeiden lisäksi myös mahdollisesti tulevat vedenottotarpeet pitkälle tulevaisuuteen. Myös tutkittu vedenottopaikka on tärkeää turvata esimerkiksi kriisi- ja poikkeustilanteiden vesihuoltoa varten, vaikka välitöntä tarvetta paikan käyttöönottoon ei olisi. Vaikka varsinaisen ottamistoiminnan ei ole hakemuksen mukaan suunniteltu ulottuvan tutkitun vedenottopaikan lähisuojavyöhykkeelle, ELY-keskus kuitenkin muistuttaa, että lähisuojavyöhykealueella pohjaveden pinnan päälle on jätettävä kuuden metrin paksuinen suojakerros, ja arvioidun lähisuojavyöhykkeen ulkopuolisella alueella ympäristöhallinnon ohjeistuksen mukaisesti neljän metrin paksuinen suojaava maakerros.

Lapin ELY-keskus katsoo, että koska ottotoiminnalla tähdätään maa-ainesten ottotoiminnan lopettamiseen ja alueen kunnostamiseen, toiminta on mahdollista toteuttaa suunnitellulla paikalla. Lapin ELY-keskus kuitenkin muistuttaa, että luokitellulla pohjavesialueella ja erityisesti tutkitun vedenottamonpaikan arvioidulla lähisuojavyöhykkeellä toimittaessa tulee kaikessa toiminnassa noudattaa erityistä varovaisuutta ja huolellisuutta. Lupaharkinnassa tulee huomioida seuraavassa esitetyt asiat.

Ottamistoiminta ja suojakerrospaksuudet

Lupahakemuksessa esitetystä maa-aineksen ottamissuunnitelmasta jää epäselväksi, mistä pohjavesiputkesta suunnitelmassa esitetty ottoalueen koillispuolella pohjavedenpinnan ylin havaittu taso (+150,94 metriä, 14.5.2018) on mitattu. Hakemusasiakirjojen perusteella nyt suunnitellulla ottoalueella sijaitsee vain havaintoputki nro 2004 alueen lounaiskulmassa. Putkesta nro 2004 mitattu pohjaveden ylin pinnantaso on ollut +161,55 metriä. Lisäksi lupahakemuksessa esitettyjen alimpien ottosyvyyksien ja pohjavedenpinnan korkeimman havaitun tason välillä on ristiriitaa, eikä riittävien suojakerrospaksuuksien toteutumisesta voida olla varmoja. Lisäksi ottosuunnitelmatekstin alimmat ottotasot eroavat suunnitelman yhteydessä olevista suunnitelma-alue- ja leikkauskartoista, joissa on käytetty mallinnettua pohjaveden pinnan ylintä tasoa.

Lapin ELY-keskus katsoo, että nyt haettavan ottamisalueen koillisosaan on asennettava pohjaveden havaintoputki ja, että havaintoputki tulee asentaa ennen toiminnan aloittamista ja samassa yhteydessä tulee tarkistaa pohjaveden pinnantaso. Näin voidaan varmistaa, että suunnitelma- ja leikkauskartoissa esitetyt alimmat ottotasot eivät alita pohjavedenpinnan päälle jätettävää 4 metrin suojakerrospaksuutta missään vaiheessa. Lisäksi maisemoitavalla alueella ottoalueen lounaisosassa on huolehdittava, että ylimmän havaitun pohjavedenpinnantason (+161,55) jää riittävä suojakerrospaksuus. **Lapin ELY-keskus muistuttaa, että**

neljän metrin suojakerrospaksuus mitataan aina ylimmästä havaitusta pohjaveden pinnankorkeudesta, ja tämä koskee myös orsivettä. Jotta neljän metrin suojakerrospaksuus täyttyisi alueella, voisi alin ottotaso silloin olla +165,55 metriä.

Putkikortit asennetuista pohjaveden havaintoputkista tulee toimittaa valvojalle sekä Lapin ELY-keskukselle.

Ottamistoiminnan suunnittelussa on noudatettava erityistä huolellisuutta, että alinta ottotasoa ei aliteta. Koska alimman ottotason on suunniteltu olevan loivasti kalteva, tulee korkotasojen merkitsemisessä noudattaa erityistä huolellisuutta. Ottoalueen korot tulee merkitä alueelle näkyvästi ja riittävän tiheästi, jotta alinta ottotasoa ei aliteta missään tilanteessa. Korot tulee myös tarkistaa riittävän usein, ja korkotasojen mittauksesta tulee pitää työmaapäiväkirjaa.

Toiminnassa tulee myös huolehtia siitä, ettei maaperään ja pohjaveteen pääse missään tilanteessa polttoainepäästöjä. Mahdolliset päästöt on välittömästi ilmoitettava valvontaviranomaiselle. Pohjavesialueella ei myöskään tule säilyttää poltto- ja voiteluaineita, eikä koneita tule huoltaa tai tankata ottamisalueella. Alueella ei myöskään tule säilyttää työkoneita. Jätteiden, ylijäämämassojen ym. sijoittaminen ottamisalueelle ei ole sallittua, eikä pohjavesialueelle tule varastoida muualta tuotua kiviainesta, kuten kalliomursketta. Lapin ELY-keskus myös muistuttaa, että kaikkien jätevesien imeyttäminen maaperään on luokitellulla pohjavesialueella kielletty.

Tarkkailu

Koska kyseessä on pohjaveden laatua vaarantava toiminta, tulee pohjaveden pinnantason tarkkailla neljä kertaa vuodessa. Pohjaveden havaintoputki tulee olla kairauskalustolla asennettu ja rakenteeltaan sellainen, että se soveltuu myös näytteenottoon.

Pohjaveden pinnantason lisäksi tulee tarkkailla myös pohjaveden laatua. Pohjavesinäytteenottoon sertifioidun tai pohjavesinäytteenottoon hyvin perehtyneen näytteenottajan tulee ottaa pohjavesinäytteet vuosittain kesäkuussa. Tehtävät veden laadun määrittäykset ovat vähintään: lämpötila, haju, maku, happi (mg/l ja kyll. %), pH, sähkönjohtavuus, permanganaattiluku/TOC, nitraatti, kokonaiskovuus, alkaliniteetti, sulfaatti, sameus, kloridi, öljyhiilivedyt (C4-C45, määrittäysraja 50 µg/l). Määrittäysmenetelmien tulee olla akkreditoituja tai menetelmien luotettavuus tulee osoittaa muulla tavalla. Näytteenoton yhteydessä tulee havainnoida pohjaveden pinnan taso.

Pohjaveden laadun ja pintojen tarkkailutulokset tulee toimittaa valvojalle ja Lapin ELY-keskukselle vuosittain sähköisesti. Määrittäystulosten lisäksi tulee tarkkailuraportista ilmetä näytteenottopäivämäärä, näytteenottaja, näytteenottotapa, määrittäyksen tehnyt laboratorio, käytetyt menetelmät sekä niiden mittausepävarmuudet ja akkreditointi.

Murskaus

Lapin ELY-keskus toteaa, että pohjaveden pilaantumisen vaaraa aiheuttava toiminta tulisi aina ensisijaisesti sijoittaa pohjavesialueen ulkopuolelle tai alueelle, jossa maaperä on tiivis. Hakijan tulee selvittää, onko koko murskaustoiminta tai esimerkiksi polttoaineiden säilytys ja tankkaustoiminta mahdollista sijoittaa pohjavesialueen ulkopuolelle. Mikäli tämä ei ole mahdollista, tulee murskaustoimintaa suunniteltaessa kiinnittää erityistä huomiota pohjaveden suojaustoimenpiteisiin. Seuraavassa on esitetty yleisiä periaatteita murskaustoiminnan sijoittamiseen luokitellulle pohjavesialueelle.

Laitteistojen (murska ja seula) tarvitsema energia tulee ensisijaisesti ottaa sähköverkosta. Suojaus ja alueelle kertyvien vesien hallinta tulee suunnitella koko siirrettävän murskausaseman kohdalle, sekä lisäksi alueille, joilla käsitellään ja säilytetään öljytuotteita (mm. hydraulikkaöljyt, seulat) tai säilytetään tai tankataan työkoneita. Öljyjen tai muiden vaarallisten aineiden pääsy maaperään ja pohjaveteen tulee estää kaikissa tilanteissa.

Suojausratkaisujen tulee olla tiiviitä (esimerkiksi HDPE-kalvo) ja öljyjä kestäviä. Kalvon tekniset ominaisuudet tulee yksilöidä. Rakennettava suoja-alue tulee toteuttaa siten, ettei sinne pääse virtaamaan ympäristön hulevesiä. Tiiviille alustoille kertyvän veden hallinta tulee suunnitella siten, että vedet eivät pääse missään tilanteessa tulvimaan yli. Tässä yhteydessä erityistä huomiota tulee kiinnittää suojarakenteen reunavallien riittävään korkeuteen ja toimivuuteen. Suoja-altaaseen kertyviä vesiä ei pohjavesialueella voida imeyttää maaperään (YSL 17 §). Suoja-allas tulee varustaa öljynerotuskaivolla, ja lisäksi mahdollisessa ympäristölupahakemuksessa tulee yksilöidä, mihin suoja-altaan kaivosta pumpattavat vedet toimitetaan. Suojarakenteeseen tulee sijoittaa kaikki koneet ja laitteet sekä öljyt ja polttoaineet tankkauspaikkoineen.

Suojaukseen liittyvät rakenteet on esitettävä valvovalle viranomaiselle ennen käyttöönottoa, ja valvovan viranomaisen on hyväksyttävä niiden käyttöönotto.

Ympäristöön päässeet polttoaineet ja ympäristölle vaaralliset aineet on heti kerättävä talteen. Toiminnanharjoittajalla tulee olla esitettynä säilytyspaikka öljyiselle maa-ainekselle. Jätteiden, ylijäämämassojen ym. sijoittaminen ottamisalueelle ei ole sallittua. Toiminnasta ei saa aiheutua epäsiisteyttä. Jätteitä ei saa polttaa tai haudata. Hyötykäyttöön kelpaava jäte on lajiteltava erilleen ja toimitettava hyödynnettäväksi. Alueella ei myöskään tule varastoida ongelmajätteitä.

Toimintajaksojen päätyttyä alue on siistittävä ja alueelta on poistettava koneet ja laitteet. Murskaamolaitteiden, polttoainesäiliöiden ja tankkauspaikan suoja-altaiden maa-aineksen pilaantuneisuus tulee selvittää aina tarpeen mukaan esimerkiksi, kun laitos siirretään alueelta pois. Mikäli alueella havaitaan öljyä, tulee altaan massat vaihtaa puhtaisiin. Mahdolliset päästöt on välittömästi ilmoitettava valvontaviranomaiselle. Toiminnan päätyttyessä suoja-alue tulee jälkihoitaa siten, että suojarakenteet pu-

retaan ja alue palautetaan metsämaaksi. Mahdolliset pilaantuneet maat tulee toimittaa käsittelyyn.

Jälkihoito

Koska kyseessä on arvokkaalle harjualueelle sijoittuva, soran oton lopettamiseen ja alueen maisemointiin tähtäävä toiminta, jälkihoitotöissä on oltava erityisen huolellinen. On tärkeää, että jälkihoito- ja maisemointitöitä tehdään alueella oton edetessä hakemuksessa esitetyn mukaisesti. Jälkihoitotyöt tulee yksilöidä lupapäätökseen.

Maisemointisuunnitelman mukaan jälkihoitotoimenpiteissä on tarkoitus huomioida viereisten ottoalueiden ottokorkeudet ja maisemointisuunnitelmat. Lapin ELY-keskus katsoo, että maisemointi on hyvä suunnitella alueella osittain topografialtaan vaihtelevaksi hyödyntämällä mahdollisesti ylijäämäkiviä. Vaiheittainen maisemointi olisi laajalla alueella hyvä toteuttaa, jotta alue pääsee metsittymään. Metsittymistä on hyvä paikoin varmistaa männyntaimia istuttamalla, jos siementävää puustoa ei ole riittävästi ottoalueen reunavyöhykkeellä. Pintamaiden käyttö verhoiluun edistää varpuja kenttäkerroksen kasvillisuuden palautumista alueelle ja muodostaa näin nopeammin pohjavesialuetta suojaavaa aluskasvillisuutta ja humuskerrosta.

Lapin ELY-keskus suosittelee, että maisemoinnissa ja jälkihoitotöiden suunnittelussa käytetään päivitettyä maa-ainesopasta (*Maa-ainesten ottaminen – opas aineiden kestävään käyttöön*, Ympäristöministeriön julkaisuja, 2020:24.)

Jälkihoitotoimia ovat mahdollisten varastokasojen poistaminen alueelta, alueen siistiminen, muotoilu ja pintamateriaalin (humus) levitys, kasvillisuuden palauttaminen sekä alueelle soveltumattoman käytön estäminen.

Lupa-ajan päätyttyä ottamisalueella ei tule olla maa-ainesvarastokasoja lainkaan, sillä ne estävät jälkihoidon toteuttamisen. Tiivistyneet tienpohjat ja varastokasojen pohjat tulee möyhiä ja pehmentää toiminnan loputtua, sillä tiivis maaperä läpäisee vettä huonosti ja vähentää siten muodostuvan pohjaveden määrää.

Ottamisalue tulee jälkihoitaa välittömästi ottotoiminnan päätyttyä pohjaveden laadun turvaamiseksi. Jälkihoitotoimienpiteissä tulee olla huolellinen ja jälkihoitotoimenpiteet tulee yksilöidä mahdollisessa maa-ainesluvassa. Pohjaveden suojelun kannalta on tärkeää, että asianmukaisin jälkihoitotoimenpitein alueelle aikaansaadaan oton päätyttyä mahdollisimman nopeasti uusi maannoskerros. Pintamateriaalina tulee ensisijaisesti käyttää alueen alkuperäistä pintakerrosta. Alkuperäisen pintakerroksen kangashumus ja sen alapuolella oleva rikastumiskerros tulisi kuoria ja varastoida erikseen ottamisalueen reunoille ennen toiminnan aloittamista. Pintamaat tulee levittää alueelle takaisin alkuperäisessä järjestyksessä. Kasvillisuuden ja pohjaveden kannalta paras tulos saavutetaan, kun maan ylin orgaanista ainesta sisältävä humuskerros (kunta) voidaan irrottaa ja levittää takaisin alueella laajoina mattoina. Pintamaiden varastointiaika tulisi olla mahdollisimman lyhyt, sillä pintakerroksen

orgaaninen aines hajoaa nopeasti. Soveltuva varastointiaika on korkeintaan 2-3 vuotta. Vaiheistamalla ottaminen ja jälkihoito saavutetaan paras lopputulos.

Mikäli pintamateriaalia tuodaan alueelle ulkopuolelta, on siihen aina oltava lupaviranomaisen hyväksyntä, ja pintamateriaalina tulee käyttää ainoastaan puhtaita maa-aineksia, joista ei kulkeudu haitallisia aineita pohjaveteen. Toiminnanharjoittajan tulee pyydettäessä pystyä esittämään aineksen alkuperä.

Jälkihoitoa toteutettaessa tulee huolehtia siitä, ettei pohjavesialueella levitettävä pintamateriaali ole liian hienorakeista. Hienorakeinen maalaji vähentää pohjaveden muodostumista ja soveltuu huonosti kasvillisuuden kasvualustaksi. Myöskään karike ja kuorike eivät sovellu pohjavesialueella käytettäväksi.

Johtopäätökset

Lapin ELY-keskus katsoo, että maa-ainesten ottaminen suunnitellulta alueelta voi olla mahdollista, mikäli lupaharkinnassa huomioidaan edellä esitetyt seikat. Lapin ELY-keskus kuitenkin huomauttaa, että hakemusasiakirjat ovat puutteelliset alimman ottotason ja pohjaveden pinnan päälle jätettävän suojakerrospaksuuksien osalta. Maa-aineslupahakemuksessa on ristiriitaisia tietoja pohjaveden ylimmän pinnan korkeuden ja alimman ottotason välillä ja asia tulee selvittää ennen toiminnan aloittamista, jotta lupapäätökseen kirjattavat pohjaveden pinnan päälle jätettävät suojakerrospaksuudet ovat riittävät. Lapin ELY-keskus korostaa ottamisen vaiheistamista ja huolellista toimintakulttuuria.

Koska kyseessä on soran oton lopettamiseen ja alueen maisemointiin tähtäävä toiminta, **Lapin ELY-keskus katsoo, että ottamistoiminta ja siihen liittyvät maisemointi- sekä jälkihoitotyöt alueella tulee saattaa päätökseen nyt haettavan 10-vuotisen luvan aikana. ELY-keskus katsoo siten, että samalle ottoalueelle ei enää jatkossa tule myöntää uusia lupia.**

Toiminta-alueesta ja toiminnan luonteesta sekä lupahakemusasiakirjojen ristiriitaisuuksista johtuen toiminnan aloittamislupaa ei tule myöntää muutoksenhausta huolimatta.

Lapin ELY-keskus muistuttaa, että toiminnanharjoittaja on vesilain mukaisessa vastuussa mahdollisista vesiin kohdistuvista haitoista ja siten velvollinen muun muassa tarvittaviin korjaus- ja korvaustoimenpiteisiin.

Ottamistoiminnan loputtua on pidettävä lopputarkastus. Luvan haltijan on tehtävä maa-ainelain 23 a §:n 1 momentissa tarkoitetun otetun aineksen määrää ja laatua koskeva ilmoitus lupaviranomaiselle vuosittain viimeistään tammikuun 31. päivänä.

Päätökset asiassa pyydetään lähettämään tiedoksi Lapin ELY-keskukselle (MAL 19 §). Lupapäätökseen tulisi merkitä luvan viimeinen voimassaolopäivä. Lupapäätös maa-ainesten ottamisesta tulee viedä

myös maa-ainesten ottamisen tietojärjestelmään (NOTTO) Suomi.fi palvelusta löytyvällä sähköisellä ilmoituslomakkeella.

Muistutukset ja mielipiteet

Hakemuksesta ei kuulemisaikana jätetty kirjallisia muistutuksia tai mielipiteitä. Kuulemisaikana kaksi lähialueen vapaa-ajanasunnon omistajaa soitti lupaviranomaiselle ja toivoi että murskausta ei suoritettaisi kesäaikaan.

Hakijan kuuleminen ja vastine

Hakija on 20.4.2021 toimittanut vastineen lausuntoihin.

Vastine Lapin Ely-keskuksen lausuntoon:

Peräharjun pohjavesialue ja arvokas harju, pohjavedentarkkailu:

Peräharjun pohjavesialueella on useita pohjaveden havaintoputkia. Viereisten maa-ainesalueiden (HV Heikkilän maa-ainesalue ja hakijan maa-ainesalue) maa-aines- ja ympäristölupien mukaan pohjaveden pintatason tarkkailu tulee toteuttaa 4 kertaa vuodessa ja lisäksi vuosittain syyskuussa on otettava veden laadun määrittämistä varten pohjavesinäyte sekä maa-ainesalueella olevasta että sen ulkopuolella olevasta (joko putkesta UP6 tai TK21) pohjavesiputkesta. Nämä pohjaveden pintatason mittaukset ja vesinäytteiden ottoon teetettyalueen maa-ainestoimijoiden yhteisenä tarkkailuna Pohjois-Suomen suunnittelupalvelu Oy:llä. Myös nyt haettavana olevan luvan toiminnan tarkkailu pohjaveden pintatason mittausten ja laadunvalvonnan näytteiden otosta on tarkoitus toteuttaa tässä samassa yhteydessä.

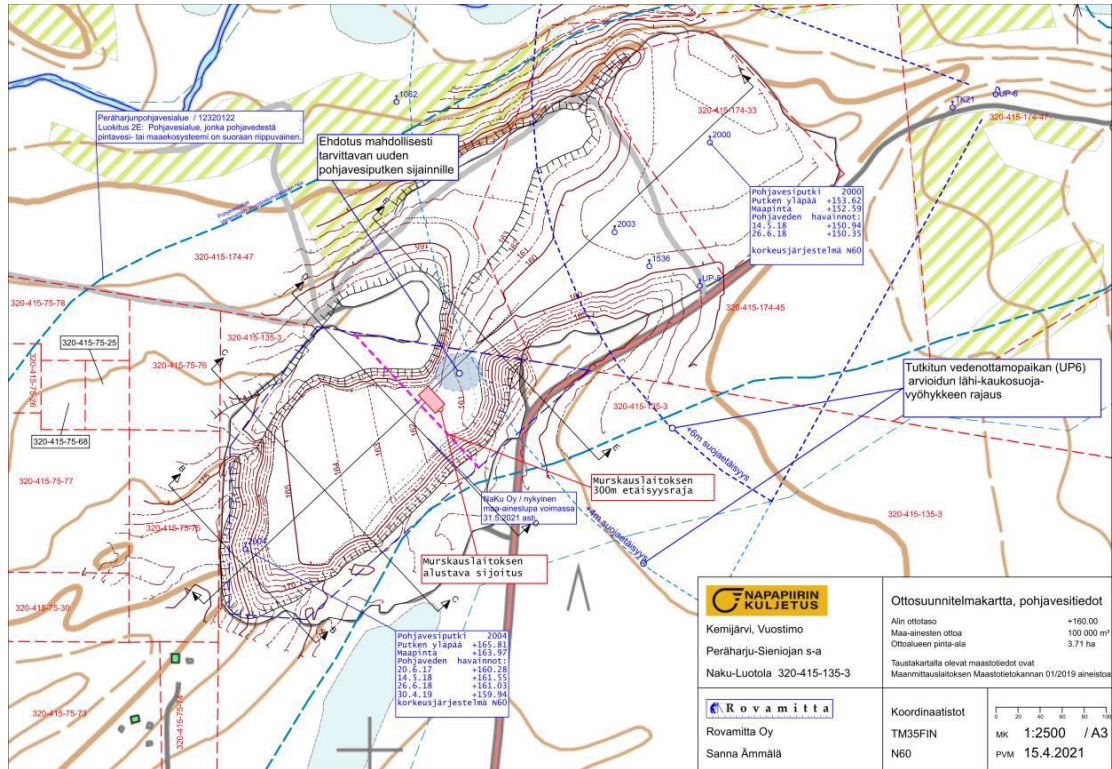
Pohjavesiputki, jonka sijainti Ely-keskuksella on jäänyt epäselväksi, on putki nro 2000, joka sijaitsee Peräharju-Sieniojanmaa-ainesalueen koillispuolella, siinä osassa Napapiirin Kuljetus Oy:n maa-ainesaluetta, jossa toimintaa ei tällä hetkellä ole. Lisäksi pohjavesiputket 2003 ja 1536 sekä UP-5 sijaitsevat Napapiirin Kuljetus Oy:n maa-ainesalueen keskiosassa.

Mikäli alueella olevista nykyisistä pohjavesiputkista tehtävät pohjaveden pintatason määritysmittausten ei katsota riittävän pohjaveden pintatason mallintamiseksi, voidaan maa-ainesalueen koillisosaan asennuttaa uusi pohjavesiputki.

Alueenlounaisosassa ollaan maa-ainesoton osalta ns. maisemointivaiheessa ja lounaispuolelta luiska on ollut tehtynä noin kaltevuuteen 1:2.

Alueen lounaiskulmaan sijoittuu pohjavesiputki nro 2004. Maanpintataso on ollut 30.7.2020 tehtyjen mittausten perusteella tällä alueella noin tasolla +163.00...+164.50. Pohjavesiputkesta ylin havaittu pohjaveden pintataso on ollut +161.55 ja suojakerrospaksuuden tulisi tällä alueella (kaukosuojavyöhyke) olla vähintään +4m, jolloin alin ottotaso pohjavesi putken kohdalla on +165.55. Mittauksen jälkeen kyseiselle alueelle on tuotu lisää maa-aineksia, joilla on täytetty tätä ylisyväksi mennyttä aluetta. Alueelle tuodut maa-ainekset ovat olleet peräisin tältä samalta maa-ainesalueelta.

Kuva 1, Nykyisten pohjavesiputkien sijainti ja UP6 eli tutkitun vedenottoaikan suojakerrosten vyöhykerajaus



Tilan Naku-Luotola RN:o 320-415-135-3maa-ainesalueen alin ottotaso on määritetty siten, että

- alin ottotasoon vähintään +4m alimpaa havaittua pohjavedenpintatasoa korkeammalla
- alin ottotaso yhdistyy tasaisesti voimassa olevien viereisten maa-aines- ja ympäristölupien alimpaan ottotasoon.

Nämä edellä mainitut luvat on myöntänyt Pelkosenniemen-Savukosken kansanterveystyön ympäristöterveyslautakunta 16.3.2020 ja ne ovat voimassa 30.4.2030 saakka. Näiden lupien hakemusprosessissa edellytettiin alueelle tehtäväksi yhtenäistä maisemointisuunnitelmaa, jotta alueen kokonaiskäsitely maisemoinnin osalta ei jäisi vajaaksi. Tämän aikaisemman lupaprosessin suunnitelmat ovat olleet tämän suunnitelman pohjatietoina.

Lähialueen loma-asutuksenhuomioon ottaminen murskaustoiminnassa

Hakemuksessa on ilmoitettu murskaustoiminnan tarpeeksi 0-2 tuotantojaksoavuositain, mikä tarkoittaa, ettei murskaustoimintaa välttämättä ole kaikkina vuosina. Murskaustoiminta voidaan tarvittaessa järjestää siten, että se on kesäloma-aikojen ulkopuolisina aikoina.

YMPÄRISTÖ- JA MAA-AINESLUPARATKAISU

Pelkosenniemen-Savukosken kansanterveystyön kuntayhtymän ympäristöterveyslautakunta myöntää Napapiirin Kuljetus Oy:lle maa-aines- ja ympäristölupaa maa-ainesten ottamiseen ja murskaukseen sekä irrotetun maa-aineksen ja valmiin murskeen varastointiin Kemijärvellä Sieniojan maa-ainesalueella tilalla Naku-Luotola (320-

415-135-3 27.11.2020 jätetyn ja myöhemmin täydennetyt hakemuksen mukaisesti ja seuraavia lupaehtoja noudattaen.

Täytäntöönpanoratkaisu

Lupaa toiminnan aloittamiseen muutoksenhausta huolimatta ei myönnetä. Alueelle saa asentaa uuden pohjavesiputken ja putkesta saa suorittaa näytteenottoa muutoksenhausta huolimatta.

Lupamääräykset pilaantumisen ehkäisemiseksi

Toiminta

1. Lupa maa-ainesten ottamiseen myönnetään 10 vuoden ajalle ja enintään 100 000 m³ kokonaisottomäärälle. Lupa ottotoimintaan on voimassa **11.6.2021 – 10.6.2031**. Toiminnassa tulee vähimmäisvaatimuksena noudattaa valtioneuvoston asetusta kivenlouhimojen, muun kivenlouhinnan ja kivenmurskaamojen ympäristönsuojelusta (VnA 800/2010), ellei tässä päätöksessä säädetä asetusta tiukemmista ympäristönsuojelutoimenpiteistä. Ottoa ei tule ulottaa hakemuksen suunnitelmakartassa ja poikkileikkauksissa esitettyä ulommalle. Ottamisalueen rajat tulee merkitä maastoon selkein paaluin.

Alueella tulee jättää vähintään neljän (4) metrin suojaetäisyys ylimpään luonnolliseen pohjaveden pintaan. Ottotasoa ei saa ulottaa hakemuksen liitteeseen 8 merkittyä tasoa alemmaksi.

Alueelle tulee asentaa korkomerkit siten, että maanpinnan tasot voidaan tarkastaa myös toiminta-aikojen ulkopuolella. Mikäli pohjaveden pinnantasojen tarkkailun johdosta käy ilmi, ettei neljän metrin suojaetäisyys pohjaveden pintaan toteudu määrätyllä alimmalla ottotasolla, tulee ottotasoa vastaavasti nostaa.

2. Maa-ainosalueella saa harjoittaa kiviainesten murskausta maanantaista perjantaihin klo 07.00-22.00 välisenä aikana ja maa-aineksen kuormaamista ja kuljetusta maanantaista perjantaihin 06.00-22.00 välisenä aikana. Murskausta ei saa suorittaa 1.6. – 15.8. välisenä aikana. Maa-ainesten ottotoimintaa ei saa suorittaa rintauksista, joissa on käynnissä törmäpääskyjen pesintä.
3. Alueelle ei saa tuoda muualta maa-aineksia tai jätteitä. Mahdolliset maisemointia varten tarvittavat muualta tuotavat maa-ainekset on hyväksyttävä kunnan ympäristönsuojeluviranomaisella etukäteen.
4. Maa-ainesten ottamisalueen ja naapuritilan välille tulee jättää vähintään 10 m suojaetäisyys, lukuun ottamatta niitä kiinteistörajajoja, joissa kiinteistön rajalle ulottuvasta otosta on tehty sopimus kiinteistöjen omistajien tai vuokraoikeuden haltijoiden kanssa:

1. Kiinteistöjen 320-415-135-3 ja 320-415-174-47 välinen raja

2. Kiinteistöjen 320-415-135-3 ja 320-415-174-47 välinen raja

Kiinteistöjen rajat tulee merkitä maastoon siten että ne ovat havaittavissa koko ottamistoiminnan ajan sekä ottamisen päätyttyä.

Turvallisuus

5. Alueelle johtava tie on merkittävä selkeästi kylteillä.
6. Ottamisalue tulee merkitä maastoon lippusiimoin ja tiedotemerkein. Alueen luiskien tulee olla vähintään 1:1 kaltevuudessa. Mikäli luiskien kaltevuus on jyrkempi kuin 1:1, on alueella käytettävä turva-aitana ns. poroitaverkkoa $h=1,5$ m tai suojaus on tehtävä vähintään 1,8 metriä korkeilla maavalleilla. Ottamisalueen merkinnät maastoon tulee olla selvästi näkyviä, kestäviä ja oikein sijoitettuja, jotta ne näkyvät koko ottamistoiminnan ajan.

Päästöt ilmaan

7. Toiminnassa muodostuvan pölyn määrää on tarkkailtava aistinvaraisesti. Pölylähteet on sijoitettava teknisten mahdollisuuksien mukaan toiminta-alueen alimmalle kohdalle. Kuormattavan ja murskauslaitteiston kuljettimelta varastokasaan putoavan kiviaineksen pölyämistä on estettävä säätämällä putoamiskorkeus mahdollisimman pieneksi, kiinnittämällä murskauslaitteiston kuljettimien päähän pölyämistä estävät suojat tai käyttämällä muuta pölyn leviämisen estämisen kannalta parasta käyttökelpoista tekniikkaa.

Toiminta-alueelle johtava tie ja toiminta-alue, jolla työkonet liikkuvat, on hoidettava niin, että pölyäminen jää mahdollisimman vähäiseksi. Pölyn sidonta tulee tapahtua pääsääntöisesti kastelemalla. Alueella ei saa käyttää pölynsidontasuolaa tai muita kemikaaleja.

Valvontaviranomainen voi tarpeen vaatiessa määrätä toiminnanharjoittajan mittauksin todentamaan, että hengitettävien hiukkasten määrä ei ylitä ilmanlaatuasetuksen (79/2017) raja-arvoja asumisalueella.

Melu ja värinä

8. Toiminnan aiheuttamaa melua tulee seurata aistinvaraisesti ja tarpeeton melu on estettävä. Toiminnasta syntyvä melu ei saa häiriöille alttiissa kohteissa ylittää melutason ohjearvoista annetussa valtioneuvoston päätöksessä (993/1992) säädetyjä ulkomelun ohjearvoja. Melulähteet on sijoitettava mahdollisuuksien mukaan toiminta-alueen alimmalle kohdalle ja varastokasat on pyrittävä sijoittamaan siten että melun leviäminen melulle alttiisiin kohteisiin estyy. Murska on sijoitettava vähintään 300 metrin etäisyydelle lähimmistä vapaa-ajanasunnoista.

Valvontaviranomainen voi tarpeen vaatiessa määrätä toiminnanharjoittajan mittauksin todentamaan, että valtioneuvoston päätöksen (993/1992) mukaiset melutason ohjearvot eivät ylitä lähimmissä häiriintyvissä kohteissa.

Polttoaineiden ja kemikaalien varastointi, koneiden huolto

9. Polttonesteiden, öljytuotteiden ja muiden ympäristölle vaarallisten tai haitallisten aineiden käsittely, varastointi ja käyttö alueella on järjestettävä siten, että aineiden pääsy maaperään on estetty. Alueella saa varastoida öljytuotteita ainoastaan siellä käytettäviä koneita varten. Alueella työskenneltäessä on öljytuotteiden käsittelyssä noudatettava erityistä varovaisuutta.
10. Polttoaine- ja muiden kemikaalisäiliöiden tulee olla kaksoisvaippasäiliöitä tai ne on sijoitettava tiiviisiin suoja-altaisiin. Suoja-altaiden tilavuus tulee olla vähintään yhtä suuri kuin säiliöiden tilavuus. Sadevesien pääsy suoja-altaisiin tu-

lee olla estetty. Mikäli suoja-altaaseen kuitenkin pääsee vettä, tulee se käsitellä sinne kertyvän veden laadun edellyttämällä tavalla. Säiliöt on varustettava ylitäytönestimillä ja tankkauslaitteistot lukittavilla sulkuventtiileillä.

11. Tukitoiminta-alue on suojattava lupahakemuksen täydennyksenä toimitetun 21.1.2021 päivätyn liite 11:sta mukaisella periaateleikkauspiirustuksen ja kuvauksen mukaisella allasmaisella rakenteella, jossa eristävänä rakenteena toimii bentoniittimatto tai muu öljyn kestävä eristys. Eritysmateriaali tulee hyväksyttävä valvovalla viranomaisella ennen rakennustöiden aloittamista. Suojaus ja alueelle kertyvien vesien hallinta tulee suunnitella siirrettävän murskausaseman kohdalle sekä lisäksi alueille, joilla käsitellään ja säilytetään öljytuotteita (mm. hydraulikkaöljyt) tai säilytetään tai tankataan työkoneita. Tiiville alustoille kertyvän veden hallinta tulee suunnitella siten, että vedet eivät pääse missään tilanteessa tulvimaan yli. Tässä yhteydessä erityistä huomiota tulee kiinnittää suojausrakenteen reunavallien riittävään korkeuteen ja toimivuuteen. Tukitoiminta-alue tulee olla katettu tai toiminta-aikojen ulkopuolella peitetty, jotta polttoainevuodot eivät pääse huuhtoutumaan ympäristöön. Mikäli huuhtoutumat estetään peittämällä alue pressulla, tulee käytäntö suorittaa erityistä huolellisuutta noudattaen. Suojauksellinen tukitoiminta-alue tulee merkitä selvästi.
12. Suoja-altaaseen kertyvät vedet tulee ohjata salaojituksen avulla umpisäiliöön. Umpisäiliö tulee varustaa täyttymisen hälyttimellä, ja toiminnanharjoittajan tulee varmistaa, että hälyttimet ja muut varotoimet ovat ajantasaisia ja toimivia. Toiminnanharjoittajan tulee pitää kirjaa umpisäiliön tyhjentämisestä ja jätevesien asianmukaisesta toimittamisesta käsiteltäväksi. Umpisäiliön tulee olla materiaaliltaan sellainen, että se kestää öljypitoisia vesiä. Suojakalvon ja salaojituksen liitoskohdan tulee olla ehdottoman tiivis. Toiminnanharjoittajan on huolehdittava, ettei umpisäiliön päälle sijoitu ajoneuvoliikennettä. Suoja-alueelle kertyviä vesiä ei voida imeyttää pohjavesialueella maaperään. Vedet tulee toimittaa paikkaan, jolla on niiden vastaanotto-oikeus.
13. Suojaukseen liittyvät rakenteet on esitettävä valvovalle viranomaiselle ennen käyttöönottoa, ja valvovan viranomaisen on hyväksyttävä niiden käyttöönotto.
14. Alueella saa tehdä työkoneille vain murskaustoiminnan kannalta välttämättömiä huoltotoimenpiteitä. Huolto paikan maaperä tulee suojata kuten tämän päätöksen määräyksissä nro 11 - 13 on määrätty murskauspaikan maaperän osalta.

Jätteet

15. Jätteiden muodostumista on pyrittävä välttämään. Hyödynnettävissä olevat jätteet on lajiteltava ja toimitettava hyötykäyttöön. Toiminnasta ei saa aiheutua epäsiisteyttä. Alue ja mahdolliset toiminta-alueelta lähialueille päätyneet jätteet tulee siivota kaikista jätteistä aina toimintajakson päättyessä.
16. Vaaralliset jätteet on pidettävä erillään ja sijoitettava omiin säiliöihinsä tai keräysvälineisiin. Vaaralliset jätteet on säilytettävä niin, että ettei niistä aiheudu vaaraa tai haittaa ympäristölle.
17. Vaaralliset jätteet kuten öljyjäte, öljynsuodattimet, trasselit, akut ja paristot on toimitettava hyväksytyyn vaarallisten jätteiden vastaanotto- tai käsittelypaik-

kaan. Vaaralliset jätteet voidaan toimittaa maa-ainesalueelta yrityksen varikolle odottamaan eteenpäin toimitusta. Vaarallisia jätteitä luovutettaessa on jätteen siirrosta laadittava asianmukainen siirtoasiakirja.

Sulamis- ja valumavesien ja jätevesien käsittely

18. Toiminta on järjestettävä siten, että siitä ei aiheudu pintavesien, pohjavesien tai kaivojen pilaantumista.
19. Mahdolliset sosiaalityöistä tulevat jätevedet tulee kerätä umpisäiliöön ja kuljettaa luvalliseen vastaanottoaikaan.

Tarkkailu ja raportointi

20. Toiminnan asianmukaista hoitoa, käyttöä ja niihin liittyvää toiminnan tarkkailua varten on määrättävä näistä tehtävistä vastuussa oleva **ympäristövastaava**, jonka nimi ja yhteystiedot on toimitettava Kemijärven kaupungin ympäristönsuojeluviranomaiselle. Mikäli ympäristövastaavan yhteystiedot muuttuvat, on muutos saatettava tiedoksi edellä mainitulle viranomaiselle.
21. Luvan saajan on huolehdittava siitä, että kaikki tämän luvan mukaiseen toimintaan osallistuvat henkilöt, kuten aliurakoitsijat, murskauksen suorittajat sekä ajoneuvojen ja työkoneiden kuljettajat ovat tietoisia annetuista lupaehtoista ja noudattavat annettuja määräyksiä.
22. Pohjaveden pinnantasoa tulee tarkkailla neljä kertaa vuodessa kahdesta lupa-alueella sijaitsevasta pohjavesiputkesta. Uusi pohjavesiputki tulee asentaa hakijan vastineessa esittämälle paikalle hakemusalueen koillisosaan. Putki tulee asentaa kairaamalla ja olla soveltuva pohjavesinäytteenottoon. Putkikortti tulee toimittaa Kemijärven kaupungin ympäristönsuojeluviranomaiselle ja Lapin ELY-keskukselle. Pohjaveden havaintoputkiin tulee laittaa korkeusmerkinnät. Ensimmäinen pohjaveden pinnan määrittäminen alueella olevasta putkesta 2004 ja uudesta asennettavasta putkesta tulee suorittaa ennen ottotoiminnan aloittamista.
23. Pohjaveden pinnan tason lisäksi alueelle uutena asennettavasta pohjavesiputkesta tulee tutkia vuosittain syyskuussa seuraavat veden laadun määritykset: lämpötila, haju, maku, happi (mg/l ja kyll. %), pH, sähkönjohtavuus, permanganaattiluku/TOC, nitraatti, kokonaiskovuus, alkaliniteetti, sulfaatti, sameus, kloridi, öljyhiilivedyt (C5-C40, määrittämissuureksi 50 µg/l). Näyte tulee ottaa pohjavesinäytteenottoon sertifioitun tai pohjavesinäytteenottoon hyvin perehtyneen näytteenottajan toimesta. Määrittämissuureiden tulee olla akkreditoituja tai menetelmien luotettavuus tulee osoittaa muulla tavalla. Näytteenoton yhteydessä tulee havainnoida pohjavedenpinnan taso.
24. Pohjaveden laadun tarkkailu on mahdollista toteuttaa samalla alueella toimivien toimijoiden yhteisenä tarkkailuna, mikäli toimijat tekevät siitä keskenään sopimuksen. Tieto yhteisestä tarkkailusta tulee toimittaa valvovalle viranomaiselle.
25. Pohjaveden laadun ja pintojen tarkkailutulokset tulee toimittaa valvojalle ja Lapin ELY-keskukselle vuosittain sähköisesti. Määrittämissuureiden lisäksi tulee tarkkailuraportista ilmetä näytteenottopäivämäärä, näytteenottaja, näytteenottopaikka, määrittämissuuren tehnyt laboratorio, käytetyt menetelmät sekä niiden mitattavuusvarmuudet ja akkreditointi.

26. Luvan saajan on toimitettava **vuosittain maaliskuun loppuun mennessä** Kemijärven kaupungin ympäristönsuojeluviranomaiselle edellistä toimintavuotta koskeva raportti. Raportista tulee käydä ilmi murskauslaitoksen toiminta-ajat ja tuotantotiedot, käytettyjen polttoaineiden laatu- ja kulutustiedot sekä tiedot toiminnasta muodostuneista jätteistä ja vaarallisista jätteistä, niiden laadusta, määrästä varastoinnista ja edelleen toimittamisesta. Raportissa on lisäksi esitettävä tiedot ympäristönsuojelun kannalta merkittävistä häiriö- tai onnettomuustilanteista ja niihin liittyvistä toimenpiteistä.
27. Luvan haltijan tulee tehdä vuosittain maa-ainelain 23 a §:n mukainen otetun aineksen määrää ja laatua koskeva ilmoitus **vuosittain viimeistään tammi-kuun 31. päivänä**.

Häiriötilanteet ja muut poikkeukselliset tilanteet

28. Öljyvahinkojen sekä myös muista kemikaaleista aiheutuvien vahinkojen torjuntaan on varauduttava. Onnettomuus- ja häiriötilanteita varten toiminta-alueella on oltava riittävä alkusammutus- ja vuotojen torjuntakalusto. Alueella on oltava käyttövalmiina riittävä määrä imeytysturvetta tai muuta sopivaa imeytysmateriaalia. Laitteiden läheisyydessä on oltava hätäkytkimet sekä ohjeet menettelyistä vuoto- ja tulipalotapauksissa.
29. Poikkeuksellisia päästöjä aiheuttavissa häiriötilanteissa sekä muissa vahinkotilanteissa ja onnettomuuksissa, joissa haitallisia aineita pääsee ympäristöön, on viipymättä ryhdyttävä tarvittaviin toimenpiteisiin vahinkojen torjumiseksi, tilanteen palauttamiseksi ennalleen sekä järjestettävä tarkkailu ja tehtävä tarvittavat toimet vahingon toistumisen estämiseksi.
30. Vuotoina ympäristöön päässeet kemikaalit, polttoaineet ja muut aineet on si-dottava imeytysmateriaalilla ja kerättävä välittömästi talteen. Toimijalla tulee olla etukäteen tiedossa säilytyspaikka öljyiselle tai muutoin pilaantuneelle maa-ainekselle.
31. Mahdollisesta öljyvahingosta tai muusta vahingosta on viipymättä ilmoitettava kunnan ympäristönsuojeluviranomaiselle ja tarvittaessa pelastusviranomaiselle.
32. Alueen maa-ainesten pilaantuneisuus (esim. polttoainesäiliöiden ja tankkauspaikan alue ja selkeytysallas) tulee selvittää aina tarpeen mukaan, esimerkiksi toiminnan päättyessä. Aistinvarainen arviointi tulee suorittaa jokaisen tankkauksen, huoltotoimenpiteen ja murskausjakson jälkeen. Pilaantuneet maat tulee toimittaa käsittelyyn.

Toiminnan lopettamista ja alueen jälkihoitoa koskevat määräykset

33. Toiminnan päätyttyä suojarakenteet tulee purkaa ja alue tulee palauttaa metsämaaksi.
34. Ottamisalue tulee jälkihoitaa viimeistään välittömästi ottotoiminnan päätyttyä pohjaveden laadun turvaamiseksi. Maa-ainestalueen maisemoinnissa maasto tulee muotoilla moni-ilmeiseksi ja vaihtelevaksi alueen harjuluonnetta mukail-len. Alueelle tulee jättää harjanteita ja kumpareita, siten että maisemasta tulee vaihteleva ja polveileva sekä ympäristönsä sopiva. Muotoilussa tulee välttää suorja rajapintoja ja laajoja tasaisia kenttämäisiä alueita.

35. Lupa-ajan päätyttyä ottamisalueella ei tule olla maa-ainesvarastokasoja lainkaan, sillä ne estävät jälkihoidon toteuttamisen. Tiivistyneet tienpohjat ja varastokasojen pohjat tulee möyhiä ja pehmentää toiminnan loputtua, sillä tiivis maaperä läpäisee vettä huonosti ja vähentää siten muodostuvan pohjaveden määrää. Pohjaveden suojelun kannalta on tärkeää, että asianmukaisin jälkihoitotoimenpitein alueelle aikaansaadaan oton päätyttyä mahdollisimman nopeasti uusi maannoskerros. Pintamateriaalina tulee ensisijaisesti käyttää alueen alkuperäistä pintakerrosta. Pintamaiden varastointiaika tulee olla mahdollisimman lyhyt, sillä pintakerroksen orgaaninen aines hajoaa nopeasti. Vaiheistamalla ottaminen ja jälkihoito saavutetaan paras lopputulos.
36. Mikäli alkuperäisten pintamaiden hyödyntäminen ei ole mahdollista, tulee ottamisalueelle muodostaa kasvualusta sekoittamalla pohjatasolla ja luiskissa olevaan hiekkaiseen maahan noin 5 cm vahvuinen kerros humusta. Mikäli pohjamaa ei ole hiekkaista, tulee aluksi levittää noin 20-30 cm vahvuinen kerros keskikarkeaa tai karkeaa hiekkaa epäorgaaniseksi pohjakerrokseksi.
37. Mikäli pintamateriaalia (humusta tai hiekkaa) tuodaan alueelle ulkopuolelta, on siihen aina oltava lupaviranomaisen lupa. Pintamateriaalina tulee käyttää ainoastaan puhtaita maa-aineksia, joista ei kulkeudu haitallisia aineita pohjaveeteen. Pintamateriaali ei saa olla liian hienorakeista. Hienorakeinen maalaji vähentää pohjaveden muodostumista ja soveltuu huonosti kasvillisuuden kasvualustaksi. Karike ja kuorike eivät myöskään sovellu pohjavesialueella käytettäväksi.
38. Mikäli alue ei ole taimettunut ennen luvan päättymistä, tulee alueelle istuttaa tai kylvää mäntyvaltaista sekapuustoa. Alueen jälkihoidon lopputuloksena tulee olla mahdollisimman hyvin ympäristöön sopeutuva alue, jonka puusto täyttää metsälain uudistamisvelvoitteen täyttymisen.
39. Toiminnan loputtua maa-aineksen pilaantuneisuus murskaamolaitteiden, polttoainesäiliöiden ja tankkauspaikan suoja-altaissa tulee selvittää. Pilaantuneet maa-ainekset tulee toimittaa sellaiseen käsittely- tai vastaanottoonpaikkaan, jolla on lupa ottaa pilaantuneita maa-aineksia vastaan.
40. Luvan mukaisen toiminnan pysyvistä tai pitkäaikaisesta lopettamisesta tai toiminnan oleellisesta muuttamisesta sekä toiminnan harjoittajan vaihtumisesta on hyvissä ajoin kirjallisesti ilmoitettava valvovalle viranomaiselle. Mikäli lupa maa-ainesten ottamiseen siirretään toiselle, luvan haltija vastaa lupaan liittyvistä velvoitteista, kunnes hänen tilalleen on hakemuksesta hyväksytty toinen.
41. Ottamistoiminnan päättyessä tai luvan umpeutuessa luvan haltijan on pyydettävä valvontaviranomaiselta maa-ainesasetuksen (926/2005) mukaista loppu-tarkastusta.

Muut määräykset

42. Ennen toiminnan aloittamista luvanhaltijan on pyydettävä valvontaviranomaiselta suorittamaan aloitustarkastus.
43. Luvan haltijan on oltava riittävästi selvillä toimialansa parhaan käyttökelpoisen tekniikan kehittymisestä ja varauduttava sen käyttöönottoon.
44. Ennen toiminnan aloittamista hakijan on asetettava maa-aineslain 12 §:n mukainen vakuus. **Vakuuden suuruus on 14 038 euroa.** Vakuuden tulee olla voimassa siihen saakka, kunnes kaikki luvan tai sen määräysten edellyttämien

toimenpiteiden toteutus on lopputarkastuksessa hyväksytty, kuitenkin vähintään puolitoista vuotta luvan viimeisen voimassaolopäivän jälkeen, eli 14.12.2033 asti.

45. Kunnan ympäristönsuojeluviranomainen valvoo ympäristöluvallista toimintaa säännöllisillä tarkastuksilla. Tarkastustiheys perustuu toiminnasta tehtävään riskinarvioon. Tarkastukset ovat maksullisia. Ympäristöluvan muuttamisen tarpeen arvio tehdään aina säännölliseen valvontaan kuuluvan tarkastuksen yhteydessä. Maa-ainesluvan valvonnasta peritään vuosittaista valvontamaksua, joka perustuu kulloinkin voimassa olevaan maa-ainestaksaan.

MAA-AINES- JA YMPÄRISTÖLUPARATKAISUN, TÄYTÄNTÖÖNPANORATKAISUN JA LUPAMÄÄRÄYSTEN PERUSTELUT

Maa-aines- ja ympäristöluparatkaisun perustelut

Kun toiminta on järjestetty hakemuksen ja lupamääräysten mukaisesti, täyttää se ympäristönsuojelulain, maa-aineslain ja jätelain, sekä niiden nojalla annettujen asetusten vaatimukset ja luvan myöntämisen edellytykset ovat olemassa.

Hakemuksen mukainen maa-ainesten ottoalue on osa Peräharjun arvokasta harjualueetta, joka on inventoitu Pohjaveden suojelun ja kiviaineshuollon yhteensovittamishankkeessa (Poski). Inventoinnin perusteella maa-ainesten ottaminen voi olla mahdollista vain jo avatuilla ottamisalueilla. Hakemuksen toiminta koskee jo avattujen ottamisalueiden maisemointia, eikä siinä laajenneta ottamisaluetta siten, että toiminta voisi vaarantaa Peräharjun vielä koskemattomia harjuosia. Hakemuksen mukaisen toiminnan tarkoituksena on maisemoida ja jälkihoitaa vanhat ottoalueet siten, että ne sopivat ympäröivään maisemaan. Maisemoinnin toteuduttua alue jää kokonaan maa-ainesten ottotoiminnan ulkopuolelle. Arvokkaan harjualueen rajaus ei siten ole este ottamistoiminnan aloittamiselle.

Lupapäätöksen mukaisesta ottamisesta ei ennalta arvioiden aiheudu MAL 3 §:n mukaisia seurauksia, jolloin lupa on myönnettävä (MAL 6 §).

Ympäristölupaa edellyttävästä toiminnasta ei asetetut lupamääräykset ja sijoituspaikka huomioon ottaen voida katsoa aiheutuvan terveyshaittaa (TsL 1.2 §), merkittävää muuta ympäristön pilaantumista tai sen vaaraa, maaperän (YSL 16 §), pohjaveden (YSL 17§) tai muun vesistön pilaantumista, erityisten luonnonolosuhteiden huonontumista, taikka vedenhankinnan tai yleiseltä kannalta tärkeän muun käyttömahdollisuuden vaarantumista toiminnan vaikutusalueella, eikä eräistä naapuruussuhteista annetun lain 17 § 1 momentissa tarkoitettua kohtuutonta rasisitusta. Toiminta ei ole kaavan vastaista.

Yleiset perustelut

Murskaustoiminta sijoittuu alueelle, jossa ei ole oikeusvaikutteista asema- tai yleiskaavaa eikä toiminnan katsota olevan lupapäätöksen mukaisesti toimittaessa maankuntakaavan tavoitteiden vastaista.

Päätöksessä on annettu määräyksiä pilaantumisen ehkäisemiseksi ja sen varmistamiseksi, ettei toiminta ole ristiriidassa MAL 3 §:ssä säädettyjen rajoitusten kanssa. Toimittaessa tämän ympäristöluvan mukaisesti voidaan toiminnan katsoa edustavan

parasta käytettävissä olevaa tekniikkaa. Lupapäätöksessä on määrätty vakuuden asettamisesta.

Lupahakemuksen johdosta annettu lausunto on huomioitu päätöksessä annetuissa määräyksissä.

Täytäntöönpanoratkaisun perustelut

Ympäristönsuojelulain 199 §:n mukaan lupaviranomainen voi hakijan pyynnöstä määrätä, että toiminta voidaan muutoksenhausta huolimatta aloittaa lupapäätöstä noudattaen edellyttäen, ettei täytäntöönpano tee muutoksenhakua hyödyttömäksi ja hakija asettaa hyväksyttävän vakuuden ympäristön saattamiseksi ennalleen lupapäätöksen kumoamisen tai lupamääräysten muuttamisen varalle.

Maa-aineslain 21 §:n mukaan lupaviranomainen voi perustellusta syystä ja edellyttäen, ettei täytäntöönpano tee muutoksenhakua hyödyttömäksi, luvan hakijan pyynnöstä lupapäätöksessä määrätä, että aineiden ottaminen voidaan muutoksenhausta huolimatta aloittaa lupapäätöstä noudattaen, jos hakija asettaa hyväksyttävän vakuuden niiden haittojen, vahinkojen ja kustannusten korvaamisesta, jotka päätöksen kumoaminen tai luvan muuttaminen voi aiheuttaa. Määräys voi tarvittaessa koskea vain osaa haettua aluetta ja ajankohtaa, jolloin ottamistoiminta tai siihen liittyvät muut toimenpiteet voidaan käynnistää.

ELY-keskus on lausunnossaan esittänyt näkemyksen, että koska kyseessä on pohjaveden laatua vaarantava toiminta ja hakemuksessa oli ELY-keskuksen näkemyksen mukaan epäselvyyksiä, ei lupaa toiminnan aloittamiseen ennen päätöksen lainvoimaisuutta tule myöntää.

Luvan saajan on perustellut toiminnan aloittamista muutoksenhausta huolimatta seuraavasti:

Lupa toiminnan aloittamiseen ennen lupapäätöksen lainvoimaisuutta voidaan hakijan käsityksen mukaan myöntää, koska:

- Toiminnot sijoitetaan tänä muutoksenhaku- / valitusaikana toiminnassa olevalle maa-ainesten ottoalueelle, jossa on voimassa olevat maa-aines- ja ympäristöluvat.
- Kaikki toiminnot toteutetaan tämän lupa-hakemuksen ja voimassa olevien lupiin annettujen lupamääräysten mukaisesti.

Maaperän ja pohjaveden suojaamiseksi murskauslaitos ja sen energi-anlähtenä toimiva aggregaatti sekä varastokontti sijoitetaan suoja-alueelle, jonka tehtävänä on estää maaperän tai pohjaveden haitta-ainepäästöriskin toteutuminen. Mikäli alueella joudutaan tekemään työkoneiden välttämättömiä huoltotoimenpiteitä (kyseessä ainoastaan ennaltaarvaamaton ja odottamaton mutta luonteeltaan lievähkö vikatilanne, joka vaatii välitöntä korjausta syntypaikallaan), käytetään ko. toimenpiteen aikana pohjaveden ja maaperän suojelemiseksi työkoneen alla suoja-alustana öljynimeytysmattoa tai muuta vastaavaa alustaa, jolla öljypitoisten yhdisteiden pääsy maaperään estetään.

- Laitoksen toiminta ei kohdistu täysin koskemattomalle alueelle ja laitoksen toimintojen kohdistuessa jo ennestään vastaavassa toiminnas-

sa olleelle alueelle, toiminnan aloituslupa ei tee lupa-asian muutoksenhakua hyödyttömäksi.

- o alueen välittömässä läheisyydessä ei ole vakituiseen tarkoitettuja rakennuksia ja ottoalueen lähiympäristössä ei ole erityisen häiriintyviä kohteita kuten sairaalaa, päiväkotia, hoito- tai oppilaitosta
- o hakemuksen mukainen toiminta ei ole ristiriidassa alueen maankäyttösuunnitelmien kanssa

Lupaviranomainen toteaa, että maa-aines- ja ympäristönsuojelulain lähtökohta on, että toimintaa ei saa aloittaa ennen päätöksen lainvoimaiseksi tuloa. Siten perusteluvastuu on luvan hakijalla. Luvan hakija on esittänyt perusteluja miksi toiminnan aloittamislupa ei tekisi muutoksenhakua hyödyttömäksi, mutta ei ole esittänyt perustetta/tarvetta toiminnan aloittamiselle ennen lainvoimaista päätöstä. Koska toiminta sijaitsee luokitellulla pohjavesialueella ja toiminta on lähellä sallittua suojaetäisyyttä pohjaveteen, niin lupaa toiminnan aloittamiseen muutoksen hausta huolimatta ei myönnetä.

Alueelle kairattava pohjavesiputki ja siitä suoritettava pohjaveden pinnan määrittäminen ja pohjavesinäytteenotto eivät vaaranna pohjaveden laatua ja sen tuottama tieto voi olla tarpeellinen mahdollisessa muutoksenhakuprosessissa. Siten pohjavesiputken asennus ja pohjavedestä tehtävät määrittäykset voi tehdä ennen luvan lainvoimaisuutta.

Selvyyden vuoksi lupaviranomainen toteaa, että luvan hakijalla on mahdollisuus hakea lupaa toiminnan aloittamiselle mahdollisen muutoksenhaun jälkeen (Maa-aineslaki 21.3 § ja ympäristönsuojelulaki 199.2 §).

Vastaus lausuntoihin

Lapin ELY-keskuksen lausunnossa esitetyt asiat on huomioitu lupamääräyksissä nro 1, 3, 9-14, 18-23, 25, 27, 28-42.

Luvan mukaista ottotoimintaa ei saa aloittaa ennen uuden pohjavesiputken asentamista ja pohjavesiputkesta tehtävää pinnankorkeuden määrittäystä.

Lapin ELY-keskus on aikaisemmissa lausunnoissaan (LAPELY/3400/2019 ja LAPELY/3401/2019) ehdottanut pohjaveden laadun tarkkailun ajankohdaksi syyskuuta. Tarkkailuajankohdaksi määrätään viereisten lainvoimaisten maa-aines- ja ympäristölupien tarkkailuajankohta vertailukelpoisten tulosten ja yhteisen tarkkailun mahdollistamiseksi.

Vastaus muistutuksiin

Hakemuksesta ei ole tehty kirjallisia muistutuksia.

Lupamääräysten yksilöidyt perustelut

Toiminta:

Lupamääräys 1: Lupa myönnetään enintään hakemuksen mukaiselle ottomäärälle. Lupa rajataan siten että varmistetaan koko alueella riittävän suojaetäisyyden säilyminen pohjaveteen. Koska pohjaveden pinta on kalteva koko ottoalueella, ei alueelle voi määrittää suoraa ottopintaa.

Alinta ottotasoa määrätessä on noudatettu varovaisuusperiaatetta. Alinta ottotasoa ja pohjaveden pinnan päälle jätettävää suojaerospaksuut-

ta koskevalla määräyksellä varmistetaan, että ottaminen voidaan toteuttaa alueella ilman, että siitä ennalta arvioiden aiheutuu ympäristölle maa-ainelain, ympäristönsuojelulain, vesilain tai luonnonsuojelulain tarkoittamaa haittaa.

Lupamääräys 2: Koska toiminta-aika vaikuttaa melun häiritsevyyteen, on käyttöajoista lupamääräys. Määräys perustuu hakemukseen ja Valtioneuvoston asetukseen kivenlouhimojen, muun kivenlouhinnan ja kivenmurskaamojen ympäristönsuojelusta (800/2010). Toiminta-ajat vastaavat hakemuksessa esitettyjä aikoja.

Suurinta melua aiheuttavaa toimintaa on kuitenkin rajattu kesäajasta läheisen vapaa-ajan asutuksen vuoksi. Lupahakemuksessa ei ole esitetty melumallinnusta, joten kesäaikaisen melun suhteen noudatetaan varovaisuusperiaatetta.

Törmäpääsky on luonnonsuojelulain nojalla rauhoitettu eläinlaji. Luonnonsuojelulain 39.1 §:n mukaisesti rauhoitettuihin eläinlajeihin kuuluvien yksilöiden pesien tahallinen vahingoittaminen ja yksiköiden tahallinen häiritseminen erityisesti eläinten lisääntymisaikaan on kielletty. Pesien hävittäminen lisääntymisaikaan katsotaan tahalliseksi hävittämiseksi. Alueella tapahtuvaa kuormaus- ja kuljetustoimintaa ja pesintöjen ulkopuolella tapahtuvaa otto- ja maisemointitoimintaa ei lähtökohtaisesti katsota tahalliseksi häirinnäksi.

Lupamääräys 3: Määräys annetaan pohjaveden suojelemiseksi ja valvontaa varten.

Lupamääräys 4: Naapurin rajaan määrätty suojaetäisyys perustuu ympäristöministeriön oppaaseen (Maa-ainesten ottaminen – Opas aines-ten kestävään käyttöön, Ympäristöministeriön julkaisuja 2020:24). Suojaetäisyys ei kuitenkaan koske niiden kiinteistöjen rajoja, joiden osalta kiinteistön rajalle asti ulottuvaan ottoon on saatu maanomistajan suostumus. Koska ottosuunnitelman mukaisen toiminnan tarkoituksena on koko ottoalueen maisemoiminen, on tärkeää, että otto voi ylittää kiinteistörajat siellä missä kiinteistön rajoille on jäänyt maisemointitarvetta.

Turvallisuus

Lupamääräykset 5-6: Toiminnan turvallisuuden varmistamiseksi on annettu erillisiä määräyksiä. Ulkopuolisten pääsyn estäminen alueelle vähentää häiriö- ja poikkeustilanteiden riskiä. Alueen aitaaminen ja merkitseminen ovat tarpeellisia mm. maastossa tapahtuvan moottorikelkkailun ja mönkijällä ajon turvallisuuden kannalta.

Päästöt ilmaan

Lupamääräys 7: Määräys on annettu ilmaan joutuvien päästöjen ehkäisemiseksi ja se perustuu kivenlouhimojen, muun kivenlouhinnan ja kivenmurskaamojen ympäristönsuojelusta annetun valtioneuvoston asetuksen (800/2010) 4 §:ään. Ilman pilaantumisen ehkäisemiseksi on huolehdittava siitä, että murskauksesta ja työmaaliikenteestä aiheutuvat pölypäästöt pidetään mahdollisimman pieninä. Määräyksillä toiminnan

tarkkailusta ja kohtuuttoman pölyn leviämisen estämisestä ehkäistään terveys- ja ympäristöhaittoja.

Melu ja värinä

Lupamääräys 8: Määräys on annettu toiminnan meluvaikutusten ehkäisemiseksi ja se perustuu kivenlouhimojen, muun kivenlouhinnan ja kivenmurskaamojen ympäristönsuojelusta annetun valtioneuvoston asetuksen (800/2010) 6 ja 7 §:iin. Murskaimen ja varastokasojen sijoittelulla ja koneiden ja laitteiden kunnossapidolla on merkittävä vaikutus melutasoon lähimmissä melulle alttiissa kohteissa.

Polttoaineiden ja kemikaalien varastointi, koneiden huolto

Lupamääräykset 9-14: Maaperän ja pohjaveden pilaantumisen ehkäisemiseksi on annettu määräyksiä alueella varastoitavista ja käsiteltävistä öljyistä ja kemikaaleista, varastointiin käytettävien alueiden rakenteista sekä työkoneiden huollosta. Määräyksen perustuvat ympäristönsuojelulakiin ja kivenlouhimojen, muun kivenlouhinnan ja kivenmurskaamojen ympäristönsuojelusta annetun valtioneuvoston asetuksen (800/2010) 9 §:ään. Ympäristönsuojelulain 7 §:n mukaan toiminnanharjoittajan on järjestettävä toimintansa niin, että ympäristön pilaantuminen voidaan ehkäistä ennakolta. Ympäristönsuojelulain 19 §:n mukaan kemikaalia ei luvanvaraisessa tai rekisteröitävässä toiminnassa saa käyttää siten, että siitä aiheutuu merkittävää ympäristön pilaantumisen vaaraa.

Jätteet

Lupamääräykset 15-17: Jätelain mukaan kaikessa toiminnassa on mahdollisuuksien mukaan noudatettava etusijajärjestystä (JL 8 §). Jätteitä ei saa käsitellä hallitsemattomasti (JL 13 §). Määräyksillä varmistetaan, että jätteet eivät aiheuta maaperän tai vesien pilaantumista tai ympäristö- ja terveyshaittaa. Määräyksillä varmistetaan, että vaarallisten jätteiden merkinnät ovat asianmukaisia ja että vaaralliset jätteet toimitetaan asianmukaiseen käsittelypaikkaan (JL 15 §, JL 16 §, JL 17 §)

Sulamis- ja valumavesien ja jätevesien käsittely

Lupamääräykset 18-19: Määräykset on annettu sulamis- ja valumavesien ja jätevesien asianmukaisen käsittelyn varmistamiseksi. Ottaen huomioon, että alue on pohjavesialuetta, on ollut tarpeen määrätä mahdollisten sosiaalitulojen jätevesien johtamisesta umpisäiliöön.

Tarkkailu ja raportointi

Lupamääräykset 20-27: Ympäristöluvassa on ympäristönsuojelulain 46 §:n mukaan annettava tarpeelliset tarkkailumääräykset. Raportointia ja kirjanpitoa koskevat määräykset ovat tarpeen valvonnan ja tarkkailun toteuttamiseksi. Tarkkailumääräykset perustuvat osin toimijan tekemiin ehdotuksiin tarkkailun toteuttamiseksi. Myös ELY-keskuksen näkemys tarkkailun toteuttamisesta on huomioitu määräyksiä annettaessa.

Maa-ainesten ottamista koskeva ilmoitusvelvollisuus perustuu maa-aineslain 23 a §:ään.

Häiriötilanteet ja muut poikkeukselliset tilanteet

Lupamääräykset 28-32: Toiminnanharjoittajan tulee olla riittävällä tavalla varautunut häiriö- ja poikkeustilanteisiin. Ilmoitusvelvollisuus häiriö- ja poikkeustilanteista on määrätty viranomaisen tiedonsaannin varmistamiseksi, valvonnan toteuttamiseksi ja mahdollisesti annettavien viranomaisohjeiden vuoksi. Vahingon sattuessa tulee paikalla ryhtyä viipymättä toimiin ympäristön pilaantumisen ehkäisemiseksi. Pilaantuneen maaperän ja pohjaveden puhdistamisvelvollisuus, pilaantuneisuuden selvittämisvelvollisuus ja ilmoittamisvelvollisuus mahdollisesta pilaantumisesta perustuvat ympäristönsuojelulain (527/2014) 133-135 §:iin.

Toiminnan lopettamista ja alueen jälkihoitoa koskevat määräykset

Lupamääräykset 34-41: Toiminnan lopettamista koskevat määräykset on annettu sen varmistamiseksi, että toiminnan loputtua toiminta-alue saatetaan asianmukaiseen kuntoon. Koska kyseessä on harjumaisen alueen maisemointiin tähtäävä otto, on määräyksessä poikettu yleisestä 1:3 kaltevuusvaatimuksesta ottoalueiden rinteiden osalta ja muutoinkin tarkemmin kuvailtu minkälainen maisemoinnin lopputuloksen tulisi olla.

Kyseessä on vanha ottamisalue, josta aikanaan kuoritut pintakerrokset eivät välttämättä ole enää käytettävissä alueen jälkihoitoon. Tämän vuoksi on annettu määräyksiä myös muualta tuotavan maisemointiin käytettävän maa-aineksen osalta.

Koska alue aiotaan palauttaa metsätaloukseen, katsotaan alue puuston osalta asianmukaiseksi, kun metsälain (1093/1996) 8 §:n kriteerit täyttyvät.

Ympäristönsuojelulain 170 §:n mukaan luvanhaltijan on viipymättä ilmoitettava valvontaviranomaiselle toiminnan pitkäaikaisesta keskeyttämisestä, toiminnan lopettamisesta ja toimintaa koskevista muista muutoksista ja tapahtumista, joilla voi olla vaikutuksia ympäristön pilaantumiseen tai luvan noudattamiseen. Luvanhaltijan vaihtuessa luvan uuden haltijan on ilmoitettava vaihtumisesta.

Muut määräykset

Lupamääräykset 42-45:

42: Määräys on osa valvontaviranomaisen suorittamaa tarkastusmenettelyä joka perustuu maa-ainesasetuksen 7 §:ään.

43: Määräys on annettu sen varmistamiseksi, että toiminnassa noudatetaan määräyksiä, joilla parhaiten estetään ympäristön pilaantuminen ja muut haitat.

44: Maa-aineslain mukaisesti vakuus asetetaan lupamääräysten suorittamiseksi (MAL 12 §). Vakuus palautetaan vasta kun toiminnan päätty-

misen jälkeen alue on hyväksytysti lopputarkastettu. Vakuuden suuruus perustuu lupahakemuksen jättämishetkellä voimassa olleeseen taksaan.

45: Määräys on informatiivinen.

LUVAN VOIMASSAOLO

Luvan voimassaolo

Tämä päätös on voimassa kymmenen vuotta sen lainvoimaiseksi tulemisesta, eli **11.6.2031** asti. Mikäli toiminnassa tapahtuu päästöjä tai niiden vaikutuksia lisäävä tai muu olennainen muutos, on toiminnalle haettava uusi ympäristölupa.

Asetuksen noudattaminen

Jos asetuksella annetaan maa-ainelain, ympäristönsuojelulain tai jätelain nojalla jo myönnetyn luvan määräystä ankarampia säännöksiä tai luvasta poikkeavia säännöksiä luvan voimassaolosta tai tarkistamisesta, on asetusta luvan estämättä noudatettava.

Vahingon korvaaminen

Mikäli toiminnasta aiheutuu vähäistä suurempaa vahinkoa tai haittaa lähialueen kiinteistön omistajille, on toimija korvausvelvollinen (MAL 9 §). Mikäli korvauksesta ei sovita, niin korvausta on haettava viiden vuoden kuluessa vahingon tai haitan aiheutumisesta Maanmittauslaitokselta.

SOVELLETUT SÄÄNNÖKSET

Maa-ainelaki (555/1981)

Valtioneuvoston asetus maa-ainesten ottamisesta (962/2005)

Valtioneuvoston asetus kaivannaisjätteistä (379/2008)

Ympäristönsuojelulaki (527/2014)

Valtioneuvoston asetus ympäristönsuojelusta (713/2014)

Jätelaki (646/2011)

Valtioneuvoston asetus jätteistä (179/2012)

Laki eräistä naapuruussuhteista (26/1920)

Terveystoimintalaki (763/1994)

Valtioneuvoston asetus kivenlouhimojen, muun kivenlouhinnan ja kivenmurskaamojen ympäristönsuojelusta (800/2010)

Valtioneuvoston päätös melutason ohjearvoista (993/1992)

Valtioneuvoston asetus ilmanlaadusta (2017/79)

Hallintolaki (434/2003)

Luonnonsuojelulaki (1096/1996)

Lisäksi on sovellettu opasta Maa-ainesten ottaminen – Opas ainesten kestäväan käyttöön, Ympäristöministeriön julkaisuja 2020:24

KÄSITTELYMAKSU JA SEN MÄÄRÄYTYMINEN

Maksu 3835 € (ei arvonlisäveroa)

Ympäristölupahakemuksen käsittelystä ja maa-ainesten ottamissuunnitelman tarkastamisesta peritään hakemuksen vireilletulo- ja kuulutusajankohtana voimassa olevan taksan mukainen maksu.

Maksu perustuu Pelkosenniemen-Savukosken kansanterveystyön kuntayhtymän ympäristöterveyslautakunnan 26.2.2019 § 13 Liite 8 päättämään maa-ainestaksaan (Maa-ainesten ottamissuunnitelman tarkastamisesta ja ottamistoiminnan valvonnasta suoritettavat maksut Kemijärven, Pelkosenniemen, Sallan ja Savukosken kunnissa) ja 26.2.2019 § 13 Liite 7 päättämään Koillis-Lapin ympäristöterveydenhuollon ympäristönsuojeluviranomaisen taksaan.

Taksan kohdat:

- Maa-ainestaksa: kohdat 2.1 ja 2.5
- Ympäristönsuojelutaksa: Lupien ilmoitusten ja muiden asioiden käsittelymaksut 3 § kohta 3.1, sekä liitteen 1 laitosluettelossa kohta: kiinteä tai tietylle alueelle sijoitettava siirrettävä murskaamo tai kalkkikiven jauhatus, jonka toiminta-aika on vähintään 50 päivää.

-

LUPAPÄÄTÖKSESTÄ TIEDOTTAMINEN

Päätös

Päätös toimitetaan hakijalle.

Jäljennös päätöksestä

Päätös lähetetään tiedoksi Lapin elinkeino-, liikenne- ja ympäristökeskukselle, Kemijärven kaupungille ja Koillis-Lapin ympäristöterveydenhuollon terveydensuojeluviranomaiselle.

Ilmoitus päätöksestä

Päätöksen antamisesta ilmoitetaan muistutuksen jättäneille ja hakemuksen tiedottamisen yhteydessä kuulluille asianosaisille.

Ilmoittaminen kunnan verkkosivuilla ja lehdessä

Päätöksen antamisesta ilmoitetaan Kemijärven kaupungin ja Koillis-Lapin ympäristöterveydenhuollon verkkosivuilla sekä Koti-Lappi lehdessä.

MUUTOKSENHAKU

Tähän päätökseen ja päätöksen käsittelystä perittyyn maksuun saa hakea muutosta Vaasan hallinto-oikeudelta kolmenkymmenen (30) päivän kuluessa päätöksen tiedoksisäännästä. Päätöksen katsotaan tuleen tiedoksi seitsemäntenä päivänä siitä kun päätöstä koskeva ilmoitus on julkaistu viranomaisen internetsivuilla.

LIITTEET

Valitusosoitus

Vakuuksien käsittelyn periaatteet

VALITUSOSOITUS

Valitusviranomainen

Tähän päätökseen ja päätöksen käsittelystä perittyyn maksuun tyytymätön saa hakea siihen muutosta Vaasan hallinto-oikeudelta valituksella, joka on tehtävä kirjallisesti. Valituskirjelmä on osoitettava Vaasan hallinto-oikeudelle ja toimitettava valitusajan kuluessa.

Valitusaika

Valitusaika on kolmekymmentä (30) päivää tämän päätöksen tiedoksisaannista. Kirjeitse tiedoksi annetun päätöksen tiedoksisaantipäiväksi katsotaan seitsemäs päivä kirjeen lähettämisestä.

Kunnan verkkosivuilla julkaistun päätöstä koskevan ilmoituksen katsotaan tulleen tiedoksi seitsemäntenä päivänä ilmoituksen julkaisemisesta.

Jos valitusajan viimeinen päivä on pyhäpäivä, lauantai, itsenäisyyspäivä, vapunpäivä, jouluaatto tai juhannusaatto, valitusaika jatkuu vielä seuraavan arkipäivän.

Viimeinen muutoksenhakupäivä on 11.6.2021.

Valitusoikeus

Valitusoikeus on:

- 1) asianosaisella;
- 2) rekisteröidyllä yhdistyksellä tai säätiöllä, jonka tarkoituksena on ympäristön-, terveyden- tai luonnonsuojelun taikka asuinympäristön viihtyisyyden edistäminen ja jonka toiminta-alueella kysymyksessä olevat ympäristövaikutukset ilmenevät;
- 3) toiminnan sijaintikunnalla ja muulla kunnalla, jonka alueella toiminnan ympäristövaikutukset ilmenevät;
- 4) valtion valvontaviranomaisella sekä toiminnan sijaintikunnan ja vaikutusalueen kunnan ympäristönsuojeluviranomaisella;
- 5) asiassa yleistä etua valvovalla viranomaisella;
- 6) saamelaiskäräjillä sillä perusteella, että ympäristöluvassa tarkoitettu toiminta heikentää saamelaisten oikeutta alkuperäiskansana ylläpitää ja kehittää omaa kieltään ja kulttuuriaan;
- 7) kolttien kyläkokouksella sillä perusteella, että ympäristöluvassa tarkoitettu toiminta heikentää kolttialueella kolttien elinolosuhteita ja mahdollisuuksia harjoittaa kolttalaissa tarkoitettuja luontaiselinkeinoja.

Valituksen toimittaminen

Valituskirjelmä liitteineen on toimitettava Vaasan hallinto-oikeudelle osoitteeseen:

PL 204, 65101 Vaasa

Valituskirjelmän voi toimittaa perille henkilökohtaisesti, postitse tai lähetin välityksellä. Postittaminen tai toimittaminen lähetin välityksellä tapahtuu lähettäjän omalla vastuulla. Postiin asiakirjat on jätettävä niin ajoissa, että ne ehtivät perille ennen valitusajan päättymistä. Virkakirjeen katsotaan tulleen viranomaisen tietoon saapumispäivänään. Valituskirjelmän voi lähettää myös sähköisesti osoitteeseen:

vaasa.hao(at)oikeus.fi

Valituksen voi tehdä myös hallinto- ja erityistuomioistuinten asiointipalvelussa osoitteessa:

<https://asiointi2.oikeus.fi/hallintotuomioistuimet>

Valituskirjelmän sisältö ja liitteet

Valituskirjelmässä on ilmoitettava:

- 1) päätös, johon haetaan muutosta
- 2) miltä kohdin päätökseen haetaan muutosta ja mitä muutoksia siihen vaaditaan tehtäväksi; sekä
- 3) perusteet, joilla muutosta vaaditaan.

Valituskirjelmässä on ilmoitettava valittajan nimi ja kotikunta, sekä postiosoite ja puhelinnumero, joihin asiaa koskevat ilmoitukset valittajalle voidaan toimittaa.

Jos valittajan puhevaltaa käyttää hänen laillinen edustajansa tai asiamiehensä tai jos valituksen laatijana on joku muu henkilö, valituskirjelmässä on ilmoitettava myös tämän nimi ja kotikunta. Valittajan, laillisen edustajan tai asiamiehen on allekirjoitettava valituskirjelmä.

Asiamiehen on liitettävä valituskirjelmään valtakirja, jollei päämies ole valtuuttanut häntä suullisesti Vaasan hallinto-oikeudessa. Asianajajan ja yleisen oikeusavustajan tulee kuitenkin esittää valtakirja ainoastaan, jos hallinto-oikeus niin määrää.

Oikeudenkäyntimaksu

Valittajalta peritään Vaasan hallinto-oikeudessa oikeudenkäyntimaksua 260 €. Tuomioistuinmaksulaissa (1455/2015) on erikseen säädetty eräistä tapauksista, joissa maksua ei peritä.

Ympäristönsuojelusihteerin puhelin: 040 – 520 3162

Sähköposti: ymparistonsuojelu@pelsavu.fi

VAKUUKSIEN KÄSITTELYN PERIAATTEET

PELKOSENNIEMEN-SAVUKOSKEN KANSANTERVEYSTYÖN KUNTAYHTYMÄ

Ympäristöterveyslautakunta 26.2.2019 § 14

VAKUUKSIEN KÄSITTELYN PERIAATTEET MAA-AINESLAIN JA YMPÄRISTÖNSUOJELULAIN MUKAISISSA LUPA-ASIOISSA

Vakuuksien käsittelyn periaatteet

Luvan myöntänyt viranomainen tai sen alaiset viranhaltijat huolehtivat vakuuden vaatimisesta, sen suuruudesta ja erääntyvistä vakuuksista. Pääsääntöisesti vakuus vaaditaan kaikilta maa-aineslain (555/1981) ja ympäristönsuojelulain (527/2014) mukaisesti ja vain erityisestä syystä vakuus voidaan jättää määräämättä.

Vakuuden muodot

1. Yksilöity pankin tai vakuutuslaitoksen antama omavelkainen takaus

- Pääasiallisin ja suositeltavin vakuuden muoto

- Vakuuden voimassaolo: vakuuden tulee olla voimassa, kunnes kaikki luvan ja sen määräysten edellyttämät toimenpiteet on tehty ja lopputarkastuksessa hyväksytty. Vakuuden tulee olla voimassa vähintään kaksitoista (12) kuukautta asetetun luvan voimassaoloajan yli, jona aikana tulee tehdä tarvittavat vaatimukset vakuuden voimassaolon jatkamiseksi tai maksamiseksi kuntayhtymälle.

2. Pankkitalletus

- Käytetään lähinnä pienissä yksityisille henkilöille asetetuissa vakuussummissa

- Lisävaatimukset: Allekirjoitettu ilmoitus talletusten panttaamisesta ja kuittaamattomuustodistus pankilta ennen vakuuden hyväksymistä tai vastaavat ehdot tilisopimukseen.

Maa-aineslain mukaiset vakuudet

Vakuus maa-aineslain 11 §:n nojalla määrättyjen toimenpiteiden suorittamisesta (MAL 12 §). Vakuus maa-ainesten oton aloittamiseksi ennen luvan lainvoimaisuutta (MAL 21 §). Maa-aineslain 21 §:n mukaisena töiden aloitusvakuutena ja 12 §:n mukaisena maisemointivakuutena voi olla sama vakuus. Maa-aineslain mukaisten vakuuksien suuruuden määräytymisen perusteista päätetään maa-ainestaksassa.

Ympäristönsuojelulain mukaiset vakuudet

Jätteen käsittelytoiminnan harjoittajan vakuus asianmukaisen jäte-huollon, seurannan, tarkkailun ja toiminnan lopettamisessa tai sen jälkeen tarvittavien toimien varmistamiseksi (YSL 59 §). Vakuus ympäristöluvanvaraisen toiminnan aloittamiseksi muutoksenhausta huolimatta (YSL 199 §).