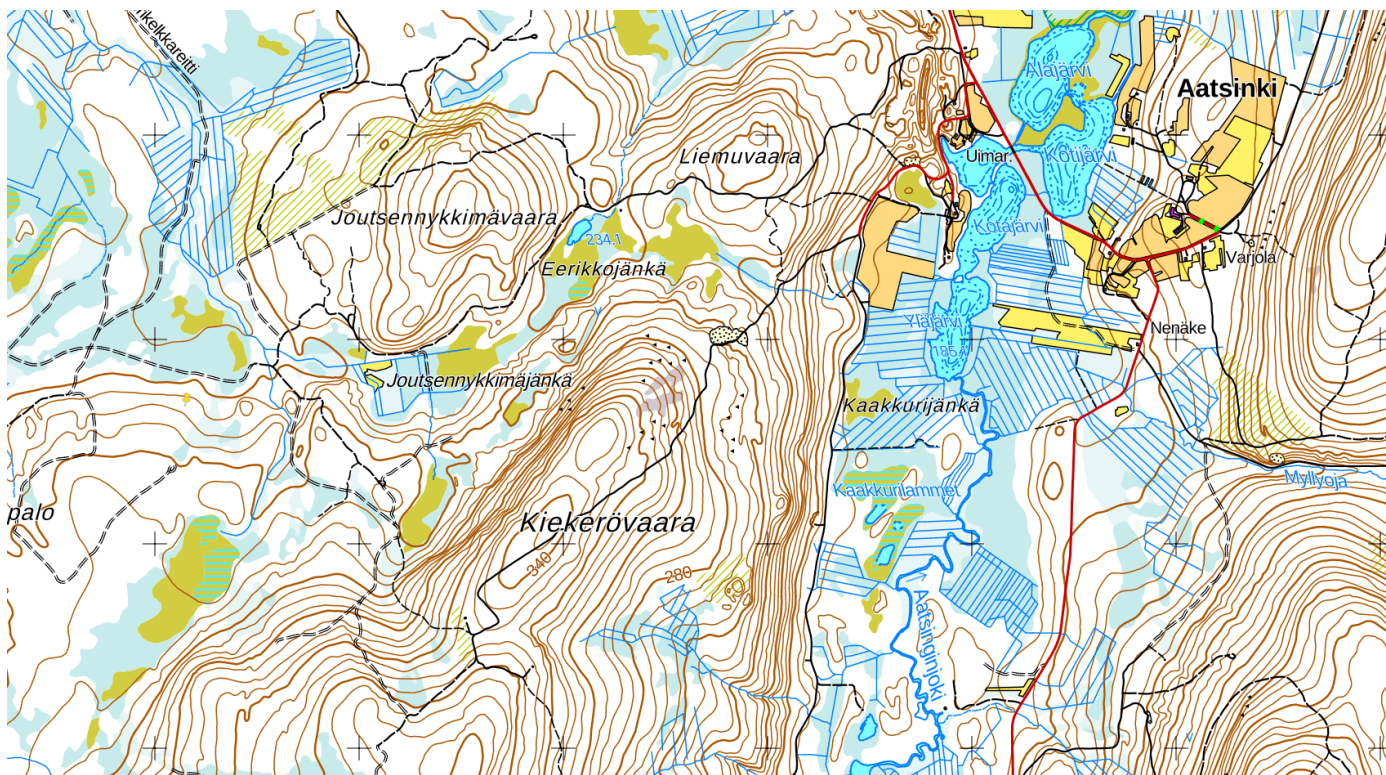


27.5.2021

## MAA-AINESTEN OTTOSUUNNITELMA

### SALLA AATSINKI, KIEKERÖVAARA, TILA NIEMI 732-401-19-4



Veljekset Karjalainen Oy

Pyhäntie 2030  
98530 PYHÄTUNTURI

e-mail: [kari.karjalainen@vkarjalainen.inet.fi](mailto:kari.karjalainen@vkarjalainen.inet.fi)

Puhelin

GSM Kari 040 5593 857

GSM konttori 040 5704 540

Tunnukset

Y-tunnus 0368869-9

Krn. 285.104



## 1. Hanketiedot

Veljekset Karjalainen Oy hakee lupaa soran otolle tilalla Niemi 732-401-19-4 Sallan Aatsingin kylässä, Kiekerövaaran alueella. Hakija on tehnyt maa-aineksen ottosopimuksen tilan omistajan Erkki Alatalon kanssa. Sopimuksen mukaisesti maa-aineksia otetaan ja murskataan enintään 25 000 m<sup>3</sup>. Maa-ainesten ottoa saadaan suorittaa 19.5.2031 saakka ja varastointia vuoden 2032 loppuun saakka. Sopimusalue kattaa noin 2,0 ha ottoalueen.

Ottomäärä on niin pieni, että soran murskaus voidaan suorittaa meluilmoituksella, koska murskausaika jää huomattavasti alle 50 vrk /vuosi tai 10 vuoden toiminta-aikana. Murskaus aika alueella ei ylitä koko aikana yhteensä 50 vuorokautta.

## 2. Alueen nykytila, luonnonolosuhteet ja maankäyttö

Suunniteltu otto kohdistuu Kiekerövaaran pohjoisrinteen kiviseen/soraiseen maa-ainekseen, josta tehdään ottoalueella murskeita rakentamiseen ja tienparannukseen. Hakemusalueen maa-ainesten soveltuvuus on todettu koekuopilla. Soraisen kerroksen paksuus on hakemusalueella 1-6 metriä. Määräalan kaakkoisosassa on Kiekerövaaraan johtavan tien toisellekin puolelle ulottuva, matala vanha maa-ainesten ottoalue, jonka jatkona ja mahdollisesti syventämisenä ottoa suoritetaan.

Ottoalueelta luoteseen 700 metriä sijaitsee maan omistajan Erkki Alatalon omistama pieni eräkämpä.

Lähin ulkopuolisen omistuksessa oleva asutus on loma-asutusta, joka sijaitsee noin 1,3 km etäisyydellä, Kotajärven rannalla.

Alue ei sijaitse luokitetulla pohjavesialueella tai sellaisen lähellä (lähin on muuksi pohjavesialueeksi luokiteltu 12732173 Liemuvaara, johon on matkaa n 1,0 km) eikä sen vaikutuspiirissä ole luonnontilaisia lähteitä, vedenottoa tai yksityistalouksien kaivoja. Suunnitelman kohteena oleva alue ei ole kaavoitettua eikä sillä tai välittömässä läheisyydessä sijaitse muinaismuistoja tai muita suojeltavia kohteita. Lähin suojelualue, Rämiänjätkä, suojelualueeksi SACF11301409 nimetty Aatsinki-Onkamo sijaitsee n 2,1 km päässä. Itä-Lapin maakuntakaavassa alue on merkitty maa- ja metsätalousvaltaiseksi alueeksi, jolla on erityistä ulkoilun ohjaamistarvetta (MU 6006).

Ottoalueella ei ole tavattu sellaisia erityisiä, suojeltavia kasvi- tai eläinlajeja, joiden elinympäristö tulisi säilyttää ottotoimintaa rajoittamalla. Ottoalue ympäristöineen on metsätalouskäytössä.

Koska alue on ympäristöineen tavanomaista, osin metsämaastoa, ei suunnitelman mukaisella otolla jälkihoitotoimeen ole haitallista vaikutusta alueen maisema-arvoon.

## 3. Suunnitellut ottamistoimenpiteet

Maanomistajan kanssa sovitun, liitekartan mukaisen alueen koko on n 2,0 ha. Ottomäärä on maksimissaan 25 000 m<sup>3</sup>, joten koko aluetta ei ole tarvetta hyödyntää. Otto kohdistetaan

toiminnan edetessä havaittavaan, alueen parhaiten maarakennushankkeisiin soveltuvaan maa-ainekseen. Koska lopullista oton kohdentamista alueella ei voi etukäteen tietää tarkasti, ei otosta voida piirtää poikkileikkauksia tai jälkikilannnekarttaa, vaan oton ja maisemoinnin periaate kuvataan sanallisesti.

Alin ottotaso alueella N2000 korkeusjärjestelmän mukaan on +257 m.

Koekaivantojen perusteella ottosyvyudeksi on määritetty 1-6 metriä. Lopullinen ottosyvyys määräytyy eri osilla aluetta käyttökelpoisen maa-aineksen sijoittumisen mukaan. Koko määräala varataan kuitenkin mahdolliseksi ottoalueeksi. Otto kohdennetaan parhaaseen murskauskelpoiseen maa-ainekseen. Oton reunat luiskataan kuitenkin noin kaltevuuteen 1:3, jotta alueelle ei jää jyrkkiä ottorintauksia. Ottoaika on 19.5.2031 asti, murskeita säilytetään alueella enintään 31.12.2032 saakka.

Maaston korkeustaso on korkeimmillaan ottoalueen lounaisosassa, eikä otto ulotu pohjavesipintaan saakka, tehdyissä koekuopissa ei ole tavattu vettä. Pohjaveteen jätetään vähintään yhden metrin suojakerros. Kohde ei sijaitse pohjavesialueella ja otto on pienimuotoista, joten pohjaveden havaintoputkea ei alueelle ole tarpeen asentaa.

Mahdollisesti alueella säilytettävät polttonesteet säilytetään kaksoisvaipallisissa säiliöissä.

#### 4. Turvallisuus ja liikennejärjestelyt

Vaikka otto on matalaa, otto oheistoimintoineen ei saa aiheuttaa tarpeetonta vaaraa ympäristössä liikkuville. Ottoalue suojataan maavalleilla/ lohkareilla ja tarvittaessa lippusiimalla siten, ettei alueella liikkuvilla ole vaaraa loukata itseään.

Veljekset Karjalainen Oy valvoo, että montun reunat sekä aineiden varastointipaikat ovat työturvallisuussäännösten mukaisia.

Kulku alueelle tapahtuu itäpuolelta rakennettavaa kulkuyhteyttä, joka on merkitty sijainti- ja suunnitelmakartoille.

#### 5. Toimet ympäristövaikutusten vähentämiseksi

Lähin asutus sijaitsee niin kaukana, ettei sinne aiheudu melu-, pöly-, tai värinähaittoja. Mahdollista haitallista pölyämistä estetään tarvittaessa kastelulla ja laitteistojen koteloinneilla. Pienen ottomäärän vuoksi laskennallinen murskaus aika on yhteensä noin 1-2 viikkoa/vuosi toiminta-aikana.

Maisemallisia haittoja ei syrjäisen sijainnin ja toiminnan pienimuotoisuuden vuoksi ole, toiminta ei näy asutukselle eikä yleisille teille. Toiminnan jälkeen alue metsittyy ympäristön kaltaiseksi.

Ottotoiminnan seurauksena ottoalueelta poistuu kasvillisuus ja pieneliöstö. Ympäröivä alue huomioiden ei näiden poistumisesta ole merkittävää haittaa luonnon monimuotoisuudelle tai

alueen biologisille olosuhteille. Öljy- ja polttoainevuodot torjuen ei toiminnalla vaaranneta pohjaveden laatua. Mahdollisia vuotoja tarkkaillaan silmämääräisesti.

Veljekset Karjalainen Oy voi käyttää toiminnoissa ulkopuolisia urakoitsijoita ja valvoo niiden toiminnan täyttävän työsuojelun, ympäristönsuojelun sekä yleisten säännösten mukaiset vaatimukset. Toiminnassa ei synny kaivannaisjätteitä vaan kaikki tuotteet käytetään maarakentamiseen tai alueen maisemointiin. Kaivannaisjätteiden jätehuoltosuunnitelma on

hakemuksen liitteenä. Urakoitsijat toimittavat talousjätteet ja koneiden jäteöljyt niille kuuluviin sijoituspaikkoihin.

## 6. Maisemointi ja alueen jälkikäyttö

Montun reunat luiskataan kaltevuuteen 1:3, joka auttaa lopputilanteen metsätalouskäyttöä. Alueelta kuorittavia pintamaita käytetään kasvukerrokseen. Tarvittaessa alueelle voidaan tuoda muualta puhtaita pintamaita kasvukerrokseen. Alueelle ei tuoda viranomaisten hyväksymättömiä maa-aineksia. Toiminnan jälkeen ale jää metsätalouskäyttöön.

Pyhätunturi 27.5.2021

**Veljekset Karjalainen Oy**

Kari Karjalainen

## PIIRUSTUKSET JA LIITTEET:

Hakemuslomake  
sijaintikartta suunnitelman kansilehdellä  
sijaintikartta 8963.1  
suunnitelmakartta 8963.2  
maanomistalista osoitetietoineen  
maa-ainesten ottosopimus  
kaivannaisjätteen jätehuoltosuunnitelma