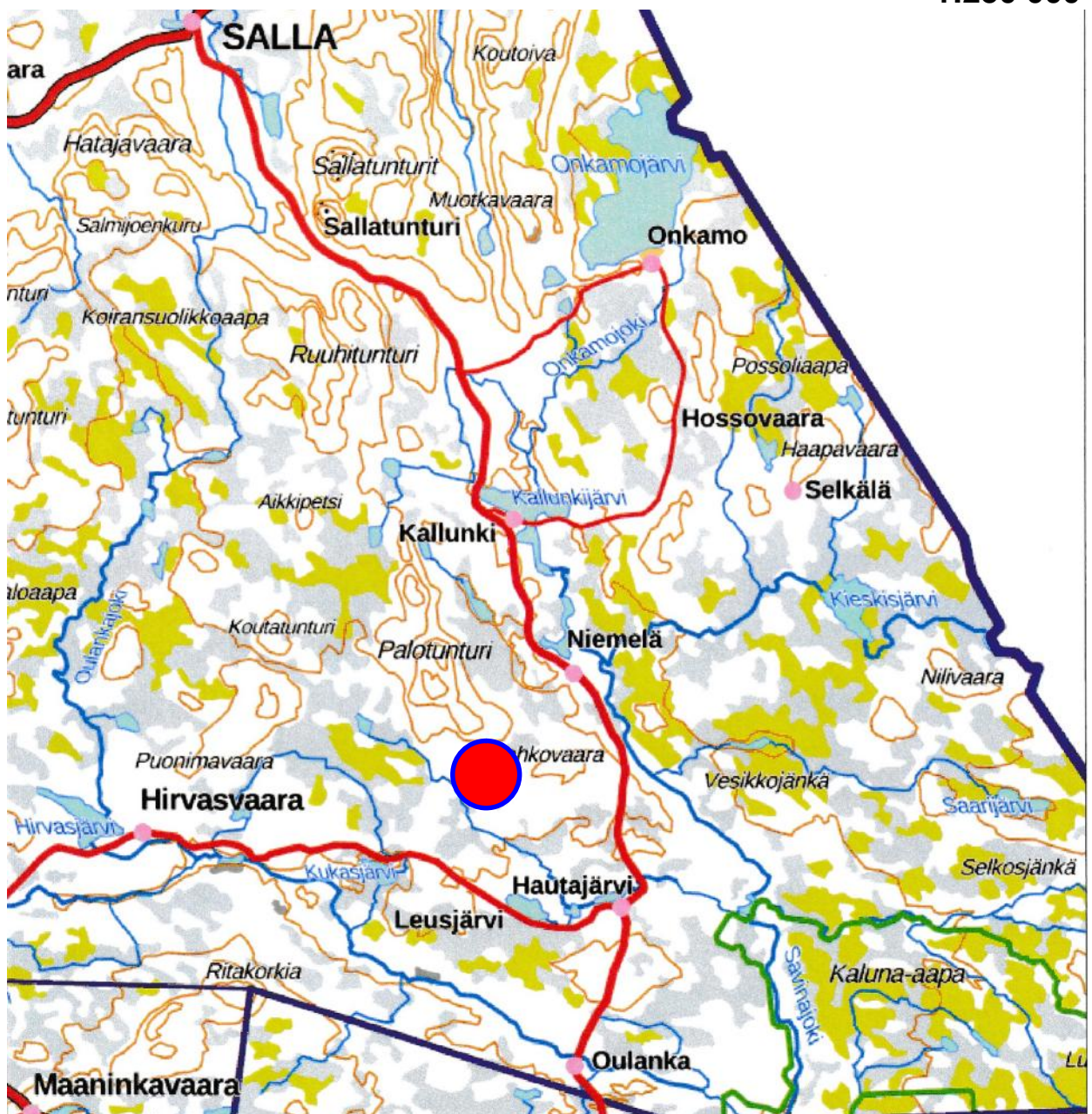


19.3.2021

OTSO METSÄPALVELUT OY
KALLION LOUHINTASUUNNITELMA
TILALLE VIERELÄ 723-413-10-2
SALLAN TAKKULEHDOS

1:250 000



1. HANKETIEDOT

Otso Metsäpalvelut Oy hakee lupaa kallion louhinnalle Hannu Aholan omistamalta tilalta Viere- lä 723-413-10-2 Sallan Oulangan kylässä, Takkulehdon alueella. Maa-aineksen / kallion ottoso- pimus on tehty määrälle 30 000 m³ vuoden 2023 loppuun saakka.

Maa-aines- ja ympäristölupaa haetaan em. määrälle ja ajanjaksolle, eli kahdeksi vuodeksi. Toi- minta on suurimmaksi osaksi kallion louhintaa. Myös kallion päällä olevaa soraista maa-ainesta hyödynnetään mahdollisuuksien mukaan. Määrä sisältyy kokonaismäärään 30 000 m³.

2. ALUEEN NYKYTILA, LUONNONOLOSUHTEET JA MAANKÄYTTÖ

Suunnitellun ottoalueen pohjoisosassa kallio esiintyy paikoin kalliopaljastumina, muualla sitä peittää ohut maakerros. Ottoalue ja sen lähialueet ovat metsätalouskäytössä.

Ottoalueen läheisyydessä olevat rajanaapuritilat ja niiden omistajien yhteystiedot on esitetty liit- teenä olevalla kiinteistötietojärjestelmän listalla. Lähimmät asuinkiinteistöt sijaitsevat noin 2,8 kilometrin etäisyydellä suunnitellusta ottoalueesta, lähimmät loma-asutukset noin 1,4 ja 1,5 km ottoalueen etelä- ja noin 1,8 km sen länsipuolella. Kulku alueelle järjestetään ottoalueen länsi- puoliseltsä metsäautotieltä. Ympäristön tila ja kulkureitti ilmenevät sijaintikartasta 9040.1 ja suunnitelmakartasta 9040.2.

Ottoalue ei sijaitse luokitellulla pohjavesialueella. Lähin luokiteltu pohjavesialue on noin 3,0 km ottoalueen koillispuolella sijaitseva, muuksi pohjavesialueeksi (3-lk) luokiteltu 12732202 Hirvi- harju. Luonnontilainen pohjavesipinta on alueella lähellä länsipuolisen suoalueen pintaa, noin 10 metriä suunnitellun ottotason alapuolella, arviolta noin tasolla +170,0(N2000), joten ottoalueen vedet saadaan johdettua alueelta ilman pumppauksia. Maaston yleinen korkeustaso ja pohjavesi- pinta laskevat alueella länteen. Louhoksesta tulevat vedet tulevat olemaan likaantumattomia eikä kallion kautta purkautuvakaan vesi sisällä haitallisia tai myrkyllisiä aineita. kallioperä on hakijan tekemien havaintojen perusteella gneissia. Louhokseen ei johdu humuspitoisia pintavesiä ympäröivältä alueelta, koska pintavalunta tapahtuu suolle päin, ja ylärinteen puolella maasto on suu- reksi osaksi kalliopaljastumina.

Itä-Lapin maakuntakaavassa alueella ei ole merkintöjä. Karttaote liitteenä. Ei muuta kaavoitusta.

3. SUUNNITELLUT OTTAMISTOIMENPITEET

Haettavan louhinta-alueen pinta-ala on noin 1,47 ha. Ottoalueen eteläpuolista osaa, ja jatkossa koko louhosta hyödynnetään tukitoiminta-alueena. Naapuritiloihin jätetään vähintään 30 metrin suojaväyhyke. Otto- ja louhinta-alueen raja- us, ottovaiheet sekä tuleva tilanne on esitetty suunni- telmapiirroksina ja poikkileikkauksina (9040.1 - .4).

Haettava ottoaika on kaksi (2) vuotta ja haettava ottomäärä 30 000 m³. Kallioainekset käytetään murskeina alueen tiestön perusparantamiseen sekä mahdollisesti muihin lähialueen maanraken- nuskohteisiin. Louhintasyvyys on 0-8 metriä. Ottoalueelle sijoitetaan korkomerkkejä ottamista- son seuraamista varten. Siirrettävä murskausasema sijoitetaan tukitoiminta-alueelle, tilan sallies- sa ottoalueelle.

Maa-aineksen otto ja jälkihoitotyöt järjestetään siten, että pohjavedelle vaaraa aiheuttavia aineita ei pääse maaperään ja pohjaveteen. Poltto- ja voiteluaineet varastoidaan ottoalueella, joka toimii myös tukitoiminta-alueena. Jos alueella joudutaan säilyttämään työkoneita, säilytysalueiden pohjat tiivistetään moreenilla ja murskattavilla, hienoainespitoisilla murskeilla ja polttoainesäiliöt sijoitetaan kaksoispohjallisiin suojakaukaloihin.

Louhoksen reunat louhitaan noin kaltevuuteen 1:3. Suojauksena käytetään pintamaavalleja ja lohkareita. Lisäsuojauksena voidaan käyttää lippusiimaa, ellei se ole ongelmallista poronhoidon kannalta. Louhoksen pohja muotoillaan lievästi kaltevaksi alarinteeseen päin, louhintataso on alueen eteläosassa +281,0(N2000), mistä louhoksen vedet johtuvat länsipuoliselle suoalueelle, kuten nykyisenkin rinteän valumavedet. Pohjoiseen päin louhintataso nousee noin tasolle +282,0(N2000). Kallion rakoilusta louhokseen johtuva vesi voi lisätä pintavaluntaa suolle hetkellisesti jonkin verran, mutta käytännössä suon vesitaloudessa ei tapahdu oleellisia muutoksia.

4. TURVALLISUUS JA LIIKENNEJÄRJESTELYT

Kiviainesten louhinta ei saa aiheuttaa tarpeetonta vaaraa ympäristölleen. Tämän varmistamiseksi ulkopuolisia varoitetaan louhoksesta ja louhintatyöstä riittävän tehokkailla merkinnöillä ja suojaamalla louhos maavalleilla ja lohkareilla sekä mahdollisesti myös lippusiimoilla.

Kulku alueelle tapahtuu viereiseltä metsäautotieltä. Otso Metsäpalvelut Oy valvoo, että louhoksen reunat sekä aineiden varastointipaikat ovat työturvallisuussäännösten mukaisia. Alueella toimivat urakoitsijat ovat alan ammattilaisia ja osaavat huomioida tarvittavat asiat. Räjähdyksistä ilmoitetaan äänimerkein ja liikennöinti estetään riittävällä suojaetäisyydellä niiden ajaksi.

5. TOIMET YMPÄRISTÖVAIKUTUSTEN VÄHENTÄMISEKSI

Suunniteltu ottoalue ei sijaitse luokitellulla pohjavesialueella, lähin sijaitsee noin 3,0 kilometrin etäisyydellä. Oton yhteydessä ei pohjavesipintaa alenneta. Louhittavan kallion rakoilussa olevaa vettä purkautuu alueen länsipuolelle, mutta määrä on vähäinen. Suunnitelman mukaisesti toteutettuna ei otolla ole haitallista vaikutusta alueellisestikaan pohjaveden määrään tai laatuun, koska vedet johtuvat samaan suuntaan kuin luontaisestikin, eikä kaivantoon sijoiteta humuspitoisia maa-aineksia tai muutoin pohjavettä mahdollisesti pilaavia aineksia. Oton vaikutuspiirissä ei ole pohjavedenottoa tai yksityistalouksien kaivoja. Lähin suojelualue, SPAFI / SACFI1301403 Suksenpaistama - Miehinkävaara, sijaitsee noin 6,5 km etäisyydellä, eikä toiminnalla ole siihen vaikutusta.

Louhos sijaitsee syrjäisellä alueella, joten merkittäviä maisemallisia haittoja ei aiheudu. Melun leviämistä vähennetään sijoittamalla varastokasat louhoksen eteläpuoliselle tukitoiminta-alueelle. Louhoksen reunat vähentävät melun leviämistä muihin suuntiin ainakin rikotuksen osalta, mikäli murskauslaitokselle on toiminnan edetessä tilaa louhoksessa, myös sen osalta.

Ottoalueella ei ole tavattu sellaisia erityisiä, suojeltavia kasvi- tai eläinlajeja, joiden elinympäristö tulisi säilyttää ottotoimintaa rajoittamalla.

Louhoksesta johdettavasta vedestä / maaperästä otetaan häiriötilanteessa (esim. polttoainevuoto) näytteitä, jotka toimitetaan hyväksytyyn laboratorioon analysoitavaksi. Häiriötilanteista ilmoitetaan välittömästi palo- ja pelastusviranomaisille sekä lupaviranomaisille.

Toiminta on keskimääräisiin louhoksiin nähden pienimuotoista ja lyhytaikaista, koska louhintaa suoritetaan vuoden 2023 mennessä yhteensä noin 1 – 2 kuukautta. Lastauksia ja kuljetuksia suoritetaan satunnaisesti, todennäköisesti ne ajoittuvat muutamaan yksittäiseen jaksoon. Kuljetusmatkat ovat lyhyitä, koska kiviaineksia käytetään pääasiassa lähialueen metsäautotieverkoston kunnostukseen.

6. ALUEEN MAISEMOINTI JA JÄLKIÄYTTÖ

Koska louhos sijaitsee rinteessä, siihen ei lopputilanteessa muodostu vesiallasta. Lopputilanteessa louhos metsitetään tai sen annetaan metsittyä luontaisesti. Metsittymistä voidaan edistää käyttämällä alueelta kuorittujen pintamaiden lisäksi alueelle muualta tuotavia pintamaita.

Oulu 19.3.2021

GEOPUDAS OY



Jari Savolainen
geologi

Liitteet:

Sijaintikartta n.1:125 000/1:7500; Geopudas Oy 9040.1
Suunnitelmakartta 1:1000; Geopudas Oy 9040.2
Poikkileikkaukset 1:200/1:1000, 1:500; Geopudas Oy 9040.3
Jälkitilannekartta 1:1000; Geopudas Oy 9040.4
Karttaote Itä-Lapin maakuntakaavasta
Esimerkki melumallinnuksesta
Kaivannaisjätteen jätehuoltosuunnitelma