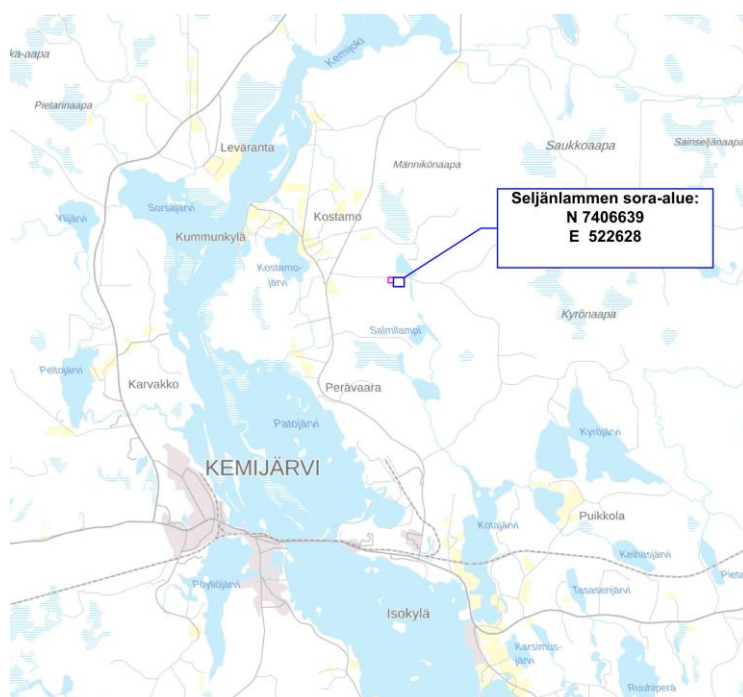


**MAA-AINESTEN OTTOSUUNNITELMA  
NAPAPIIRIN KULJETUS OY  
SELJÄNLAMMEN SORANOTTOALUE  
KEMIJÄRVI, KOSTAMO**



## 1. Hanketiedot

Seljänlammen soranottoalue sijaitsee Kemijärven kaupungissa, Kostamon kylässä Junnikantien varrella. Kaupungin keskusta sijoittuu noin 15 km lounaaseen ottoalueelta katsottuna.

Suunniteltu ottoalue on nykyisen, voimassa olevan, maa-aineslupan mukainen ja se sijoittuu tilojen Kupari RN:o 320-408-20-8, ja Pekula RN:o 320-408-83-0 alueille.

Hakijalla on voimassa olevat vuokrasopimukset kyseisten tilojen alueille.

Kyseessä on voimassa olevan maa-ainestenottoluvan uusiminen.

Hakijalla on alueelle kaksi voimassa olevaa maa-aineslupaa, luvat on myöntänyt Pelkosenniemen-Savukosken kansanterveystyön kuntayhtymän ympäristöterveyslautakunta seuraavasti:

- Lupa 1, Seljänlammen sora-alue, on myönnetty 23.6.2016 90 000m<sup>3</sup> kokonaisottomäärälle ja se on voimassa 1.6.2021 asti.  
Tämä lupahakemus koskee tätä (luvan1 mukaista) ottoaluetta.  
Kokonaisottomäärästä on ottamatta vielä 54 000m<sup>3</sup>, maa-aineksia on otettu 36 000m<sup>3</sup>. Alin ottotaso on +162.00 (N60).
- Lupa 2, Seljänlammen lisäalue, on myönnetty 26.9.2017 95 000m<sup>3</sup> kokonaisottomäärälle ja se on voimassa 30.9.2027 saakka.

Alueelta saatavat maa-ainekset ovat sora ja hiekka, jotka käytettäisiin lähialueiden tarpeisiin. Tarvittaessa maa-ainesta käsitellään murskaamalla ja seulomalla.

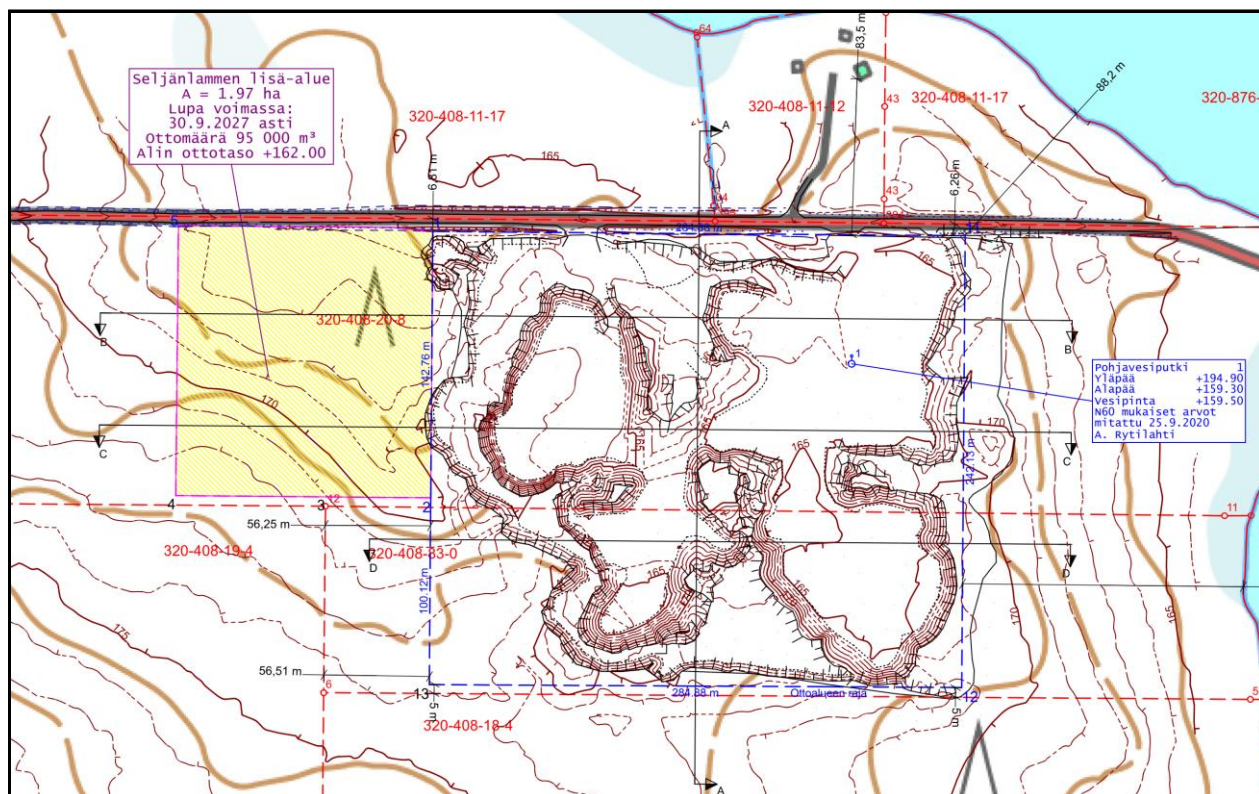
## 2. Alueen nykytila ja maankäyttö

Alueella on toiminnassa oleva maa-ainesten ottoalue ja tällä hetkellä voimassa oleva maa-ainesten ottolupa on päättymässä 1.6.2021.

Maastomuodoiltaan alue on tyypillinen soraottoalue. Alueen etelä- ja länsipuolella kasvaa harvaa mäntyvaltaista metsää / taimikkoa ja Junnikantien pohjoispuolella kasvaa sekametsää.

Ottoalueen pohjoispuolelle sijoittuu Ylimmäinenlampi, lähimmillään noin 88m etäisyydelle ja itäpuolelle Hoikanlampi lähimmillään noin 150m etäisyydelle.

Ottoalue ei ole pohjavesialueelle ja lähin pohjavesi alue sijaitsee noin 188m etäisyydellä pohjoisessa. Aikaisempien ottotoimien yhteydessä alueelle on asennettu pohjavesiputki ja pohjaveden pintatason viimeisimmän mittaushavainnon perusteella pohjaveden pintataso on ollut noin tasolla +159.50.



Kuva 1: Seljänlammen sora-alueen nykytilanne, kartoitettu 16.9.2020

Ottoalueen maastomuodot on kartoitettu GPS-mittauksella 16.9.2020 ja ottoalueen ulkopuolen maastotietoja on täydennetty Maanmittauslaitoksen avoimien aineistojen laserkeilausainestosta. Suunnitelmakarttojen taustakartat on ladattu Maanmittauslaitoksen avoimien aineistojen taustakartta-aineistosta.

Ottoalueen läheisyydessä ei ole vakituista asutusta ja lähin loma-asutukseen tarkoitettu rakennus on noin 83m etäisyydellä ottoalueen pohjoispuolen rajasta.

Ottoalueen koordinaatit ovat seuraavat:

ETRS TM35 FIN N = 7406639 ja E = 522628

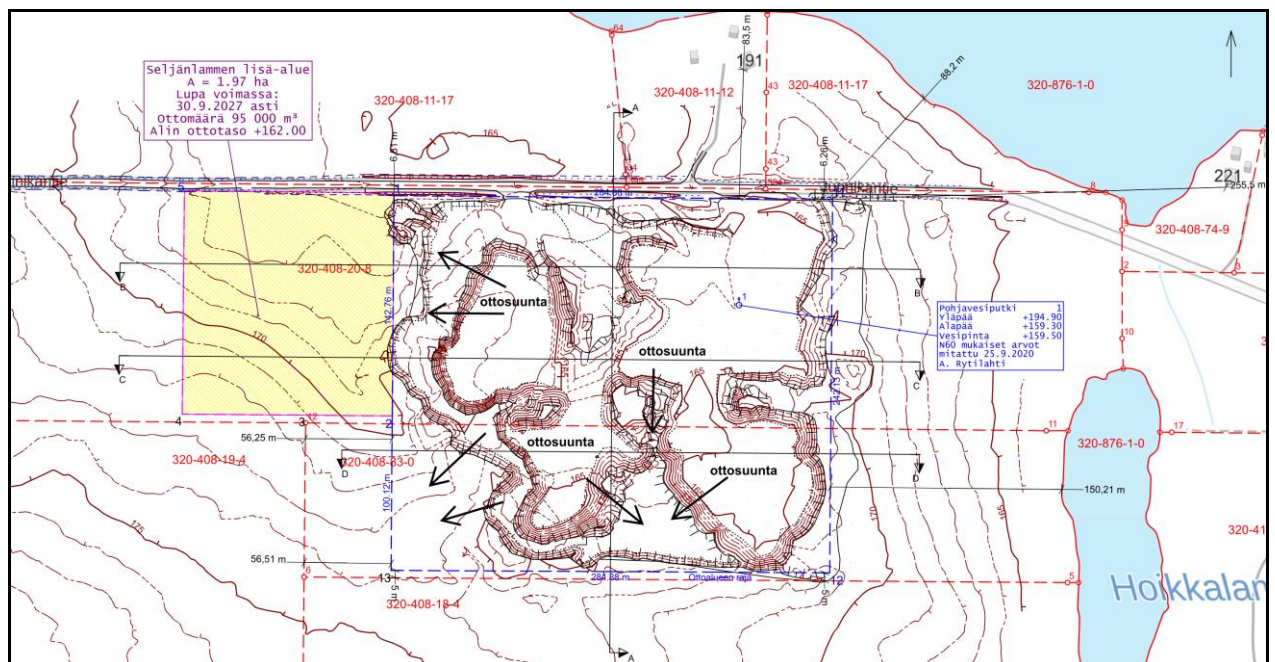
Maa-ainesten ottoalueella ei ole voimassa olevia kuntatason kaavoja ja Itä-Lapin maakuntakaavassa ottoalue on merkitty kaavamerkinnällä M, maa- ja metsätalousvaltainen alue.

Alueella ei ole muita tiedossa olevia rajoituksia eikä toimenpidekieltoja, jotka voisivat olla maa-ainesten ottamisen esteenä.

### 3. Suunnitellut ottamistoimenpiteet

Maa-ainesten ottoa suoritetaan suunnitelmakartassa osoitetulla alueella, ottosuuntanuolien mukaisesti ja poikkileikkauksissa esitettyyn ottotasoon. Ottoalueen rajaus on tehty aikaisemman ottoaluerajauksen mukaiseksi. Pääasiallisesti maa-ainesten ottaminen kohdistuu alueen keski- ja eteläosaan ja alueen pohjoisosassa on tarvetta ainoastaan maisemointiin liittyvissä tehtävissä. Maa-ainesten irrottaminen tapahtuu nk. maisemointiottona pääasiassa luiskaamalla kaltevuuteen 1:3, jonka jälkeen irroitettu maa-aines siirretään varastoikasoihin, joko jalostettavaksi tai suoraan hyödynnettäväksi.

Maa-aineksia jalostetaan tarvittaessa sekä murskaamalla että seulomalla. Alueella murskattaisiin ainoastaan Seljänlammen maa-ainesalueelta peräisin olevia maa-aineksia. Murskaustarpeen arvioidaan olevan vähäinen, alle 50vrk luvan voimassaolon aikana.



Kuva 2: Seljänlammen sora-alue, ottotoiminnan suunnitelma

Murskauslaitos on tyypiltään siirrettävä ja sen on sijoitettuna alueelle ainoastaan murskaustöiden ajaksi. Murskauslaitos on sijoitettava alhaisimmalle mahdolliselle

tasolle ja sen ympärille on sijoitettava riittävän korkeita maa-ainesten varastokasoja loma-asutuksen puolelle estämään melun leviämistä loma-asutusten suuntaan. Melua on myös torjuttava murskauslaitoksen koteloinnein ja kumituksin.

Tilojen Kupari RN:o 320-408-20-8 ja Pekula RN:o 320-408-83-0 välisellä kiinteistörajalla on kaikkien osapuolien yhteisellä sopimuksella sovittu, että alin ottotaso säilyy yhdenmukaisena kiinteistörajan molemmilla puolilla ulottuen maa-ainesalueiden välisen kiinteistörajan ylitse.

Alin ottotaso on +162.00, jolloin pohjaveden pinnan yläpuolelle jäisi vähintään 2.5m vahvuinen suojamaakerros.

Pintamaanpoistolle on tarvetta vain vähäisesti, sillä aikaisempien ottotoimien aikana ottoalueen pintamaat on pääosin poistettu ja ne ovat varastoitu käytettäväksi myöhemmin ottoalueen maisemoinnissa.

Ottamistoiminnan kaivannaisjätteistä on laadittu kaivannaisjätteen jätehuoltosuunnitelma.

#### **4. Turvallisuus ja liikennejärjestelyt**

Maa-ainesten siirtoihin käytetään sekä yleisiä tieyhteyksiä että Junnikantietä. Tiloilla Kupari RN:o 320-408-20-8 ja Pekula RN:o 320-408-83-0 on kiinteistörekisteriin merkitty oikeus käyttää Junnikantien yksityistietä.

Ottotoiminnan aikana kiinnitetään huomiota työturvallisuuteen. Jyrkät rintuukset merkitään maastoon esimerkiksi lippusiimalla tai aitaamalla alue tarkoitukseen sopivalla aidalla.

Toiminnasta tiedotetaan ottoalueen toiminnasta kertovalla kyltillä ja varoituskyltein. Murskaustoiminnasta tehdään ympäristönsuojelulain 118§ mukainen meluilmoitus valvontaviranomaiselle.

## 5. Toimet ympäristövaikutusten vähentämiseksi

Alueella noudatetaan lupaviranomaisen antamia ohjeita ja määräyksiä. Ottaminen suoritetaan siten, että vaikutukset ympäröivään luontoon ja maisemakuvaan olisivat mahdollisimman vähäisiä, eikä toiminnasta aiheudu ympäristölle vaaraa eikä kohtuullisin kustannuksin vältettävissä olevaa haittaa. Alueella voidaan harjoittaa murskaustoimintaa, murskauksen tarve riippuu maa-ainestuotteiden kysynnästä. Murskaustoiminnan arvioidaan olevan vähäistä, alle 50 vrk luvan voimassaolo aikana. Kaikkina toimintavuosina ei välttämättä ole tarvetta maa-ainesten murskaamiselle.

Alueella ei suoriteta työkoneiden huoltoja tai pesuja, ainoastaan pienet ja kaikkein välttämättömimmät huoltotoimenpiteet ovat mahdollisia. Välttämättömillä huoltotoimenpiteillä tarkoitetaan sellaisia pieniä huoltotoimenpiteitä, jotka ovat ennalta-arvaamattomia ja odottamattomia mutta luonteeltaan lievähköjä vikatilanteita, jonka vuoksi on toteutettava huoltotoimenpide niiden syntypaikalla ja -hetkellä välittömästi. Tällöinkin käytetään työkoneen alla maaperän ja pohjaveden suojaamiseksi maaperästä eristävää alustaa kuten öljynimeytysmattoa tai muuta vastaavaa alustaa.

Alueella tapahtuvaa pölyämistä seurataan ja tarvittaessa pölyämistä hillitään maa-ainesten osalta kastelulla, murskauslaitoksen koteloinneilla sekä pudotuskorkeuden säädöillä ja kulkuteiden osalta kastelulla ja/tai laskemalla ajonopeuksia. Pölyämistä on mahdollista estää myös suolaamalla, koska ottoalue ei sijaitse tutkitulla tai tärkeällä pohjavesialueella.

Murskaustoiminnan aikaista melua voidaan vähentää murskauslaitoksen huolellisella sijoittamisella alhaisimmalle mahdolliselle tasolle ja suojaavien maastonmuotojen taakse, käyttämällä tarvittaessa maa-ainesten varastokasoja meluesteinä ja lisäämällä murskauslaitoksen koteloiteja ja kumituksia.

Tärinää aiheutuu murskauslaitoksen toiminnasta ja kuljetusliikenteestä sekä ylisuurten kivien rikottamisesta. Tärinä alueella on hyvin paikallista eikä se leviä laajalti ympäristöön.

## 6. Maisemointi ja alueen jälkikäyttö

Maisemoinnin ja alueen jälkikäytön tavoitteena on, että ottoalueen lopputilanne maisemoinnin jälkeen olisi mahdollisimman monimuotoinen ja ympäröivään maisemaan mahdollisimman hyvin sopiva kokonaisuus.

Ottamistoiminnan jälkeen alue palautetaan metsätalouskäyttöön. Ottamistoiminnan aikana muodostuneet luiskat muotoillaan kaltevuuteen 1:3 ja taitekohdat pyöristetään luontoon sopiviksi. Ottoalueen tiivistyneet kulkutiet möyhennetään kuohkeiksi ja alueen pohjatasoa muotoillaan siten, että se ei ole tasainen kenttä. Maaston muotoiluun käytetään alueelta saatavia maa-aineksia ja varastoituja pintamaita. Pintamaita käytetään myös alueen verhoiluun sekä alueen pohjalla kasvualustana. Kasvualustaa rakennettaessa tulee huomioida, että se on tulevalle kasvustolle riittävän paksu ja kasvulle suotuisa. Paras lopputulos saavutetaan, jos alueelta kuoritut pintamaat voidaan levittää alueelle takaisin alkuperäisessä järjestyksessään. Hyvin toteutettuna maisemoinnin toimenpiteet turvaavat myös pohjaveden muodostumisolosuhteet ja suojaavat sitä likaantumiselta.

Mikäli alueen ulkopuolinen puusto on niin vähäistä, että alueen metsittyminen luonnollisesti ei ole todennäköistä, käytetään alueen metsittämiseen alueelle tyypillisten puulajien taimia, hyvä istutustiheys on noin 2500 tainta hehtaarille.



## 7. Jätehuolto

Ylijäämä maat/kaivannaisjäte tai maisemointiin kelpaamattomat maat hävitetään asian mukaisesti kaatopaikalle. Alueella syntyvät jätteet lajitellaan ja hyödynnettäväksi kelpaavat jätteet toimitetaan kierrätykseen ja kierrätykseen kelpaamattomat jätteet toimitetaan Kemijärvelle Lapecon ECOasemalle.

### Liiteluettelo:

Liite 1	Lähestymiskartta A4,
Liite 2	Rekisterikartta, rajanaapurit, suojaetäisyydet A3
Liite 3	Naapuritilojen yhteystiedot
Liite 4.1	Nykyinen tilanne A3, MML taustakartalla
Liite 4.2	Nykyinen tilanne A3, MML peruskartalla
Liite 4.3	Nykyinen tilanne A3, MML ilmakuvaalla
Liite 5.1	Tuleva tilanne A3, MML taustakartalla
Liite 5.2	Tuleva tilanne A3, MML peruskartalla
Liite 6.1	Ottosuunnitelmapartta A3, MML taustakartalla
Liite 6.2	Ottosuunnitelmapartta A3, MML peruskartalla
Liitteet 7-10	Leikkaus A, B, C, D
Liite 11	Jätehuoltosuunnitelma
Liite 12	Itä-Lapin maakuntakaavan karttaote
Liite 13	Kiinteistörekisterin yksityistieote
Liite 14	Kiinteistörekisteriote
Liite 15	Kiinteistörekisterin karttaotteet, vain kyseisten palstojen osalta