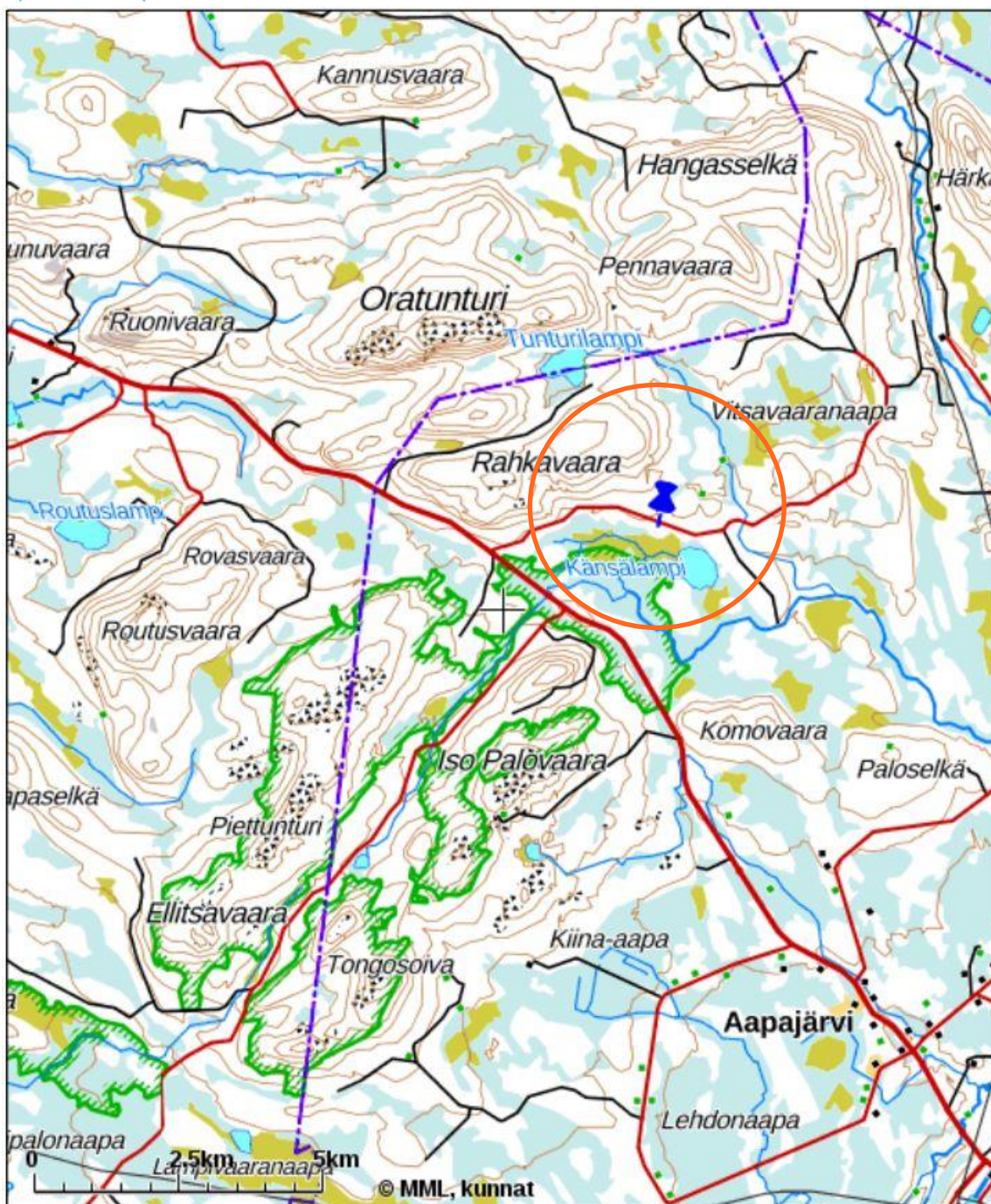




METSÄHALLITUS



Rahkavaaran kallio- ja moreenialue

SELOSTUS

MAA-AINESTEN OTTAMISEN LUPAHAKEMUKSEEN



Koillis Mittaus

Sisällysluettelo:

1. Hanketiedot
2. Alueen nykytila
3. Luonnonolosuhteet ja maankäyttö
4. Suunnitellut ottamistoimenpiteet
5. Turvallisuus- ja liikennejärjestelyt
6. Arvio toiminnan vaikutuksista ympäristöön
7. Toimet ympäristövaikutustenvähentämiseksi
8. Maisemointi ja alueen jälkikäyttö
9. Kaivannaisjätteiden jätehuolto
10. Liitteet

Piirustukset ja liitteet:

Hakemuslomake

Kansilehti

Selostus

Suunnitelmapiirustukset:

- Yleiskartta 1:10 000
- Nykytilanne 1:1000
- Ottamissuunnitelma 1:1000
- Pituusleikkaus 1: 1000/200
- Poikkileikkaukset 1: 1000/200
- Maisemointisuunnitelma 1:1000

Jätehuoltosuunnitelma

Maanomistus

Kiinteistörekisterin karttaote

Metsähallitus Metsätalous Oy
Eric Raunio
Hallituskatu 10
98100 Kemijärvi

Tel. +358 (0)40 6746 981

eric.raunio@metsa.fi

www.metsa.fi/metsatalous

Selostus

Rahkavaaran kallio- ja moreenialue

1. Hanketiedot

Metsähallitus Metsätalous Oy hakee maa-ainesten ottamislupaa Rahkavaaran kallio- ja moreenialue. Hankealue sijaitsee Pelkosenniemen kunnassa. Pelkosenniemen keskustasta noin 28 km luoteeseen, Aapajärven kylästä noin 10 km luoteeseen. Rahkavaaran kallio- ja moreenialue on kokonaan valtion omistamalla ja Metsätalous Oy:n hallinnoimalla maalla. Lupaa haetaan uudelle ottamistoiminnalle.

Maa-ainesluvan hakija on Metsähallitus Metsätalous Oy.

Tilan nimi on:

PELKOSENNIEMEN VALTIONMAA I 583-893-10-1

Tilan omistaa Suomen valtio

2. Alueen nykytila

Alue on talousmetsäaluetta, kasvillisuusluokka on kuivahko kangas. Alueella on mäntymetsä, humuskerrosta on noin 10 senttimetriä. Paikalla on suoritettu maaperätutkimuksia koekuoppien avulla laadun, määrän, sekä pohjaveden tason selvittämiseksi. Alueelle johtaa jo olemassa oleva metsäautotie. Alue on Itä-Lapin maakuntakaavassa merkinnällä M (Maa- ja metsätalousvaltainen alue).

Lähin vesistö on Kängsälampi noin 600 m ottoalueesta kaakkoon.

Lähin suojelualue on Ellitsan luonnonsuojelualue, noin 700 m ottoalueesta lounaaseen.

3. Luonnonolosuhteet ja maankäyttö

Rahkavaaran kallio- ja moreenialue sijaitsee Pelkosenniemen kunnasta noin 28 km kaakkoon. Ottoalue sijoittuu Rahkavaaran kaakkoispuolelle aivan metsäautotien varteen. Pohjavettä ei ole havaittu maaperätutkimuksissa.

Alueella ei ole Metsähallituksen tietojen mukaan luonto- tai suojelukohteita, joihin ottamistoiminta vaikuttaisi

Lähin asunto tai loma-asunto sijaitsee Rahkavaaran kaakkoispuolella, noin 900 m päässä ottoalueesta. Alueella ei ole tiedossa rajoituksia tai toimenpidekieltoja, jotka voisivat olla maa-ainesoton esteenä.

4. Suunnitellut ottamistoimenpiteet

Suunniteltu maa-ainesmateriaalin ottaminen on esitetty suunnitelmapiirustuksissa. Suunniteltu ottotaso on + 206.000 m N2000 ja ottamissyvyys n. 6-7 m. Maa-aineslupaa haetaan tälle noin 7100 m² alueelle ja 30 000 m³ ktr ottomäärälle 10 vuodeksi. Maa-ainesmateriaali on moreenia ja kalliota.

Suunnittelun pohjana on käytetty Maanmittauslaitoksen maastotietokannan 2m korkeusmalliaineistoa, sekä Trimble R10 GPS:llä tehtyä maastonpintamallia.

Alueen koordinaatit ovat ETRS-TM35FIN koordinaatistossa ja N2000 – korkeusjärjestelmässä. Ottoalueen kulmat on merkitty maastoon puupaaluilla, jotka on merkitty punaisella maalilla, lisäksi maastoon on merkitty kaksi kappaletta kiintopisteitä jotka on myös merkitty punaisella maalilla.

Ottoalueen kulmien koordinaatit ovat:

P1. X=7468396.549	Y=508625.759	Z=214.655
P2. X=7468420.228	Y=508682.464	Z=214.257
P3. X=7468414.590	Y=508700.505	Z=213.741
P4. X=7468296.194	Y=508655.162	Z=212.727
P5. X=7468316.791	Y=508595.000	Z=212.296

Ottoalueen kiintopisteiden koordinaatit ovat:

Kp1. X=7468361.177	Y=508756.074	Z=211.526
Kp2. X=7468327.791	Y=508743.475	Z=210.853

Alueen sijainti on esitetty ottosuunnitelman yleiskartassa.

Alueelta saatava materiaali on kallioulouhe ja moreeni, jota tullaan käyttämään alueen metsäautoteiden rakennusmateriaalina ja niiden ylläpitämiseen.

Aluksi ainespuu kerätään ja kuljetetaan pois alueelta, sen jälkeen orgaaniset pintakerrokset poistetaan. Poistetut pintamaat läjitetään perusmaan päälle etenemissuunnassa ja ottotoiminnan edetessä ne kuljetetaan piirustuksissa esitetyille alueille.

Otto aloitetaan tieltä etelään päin. Tien pohjoispuolelle ja tien alle, mennään vasta kun eteläpuolinen alue on otettu kokonaan. Ottotoiminta tapahtuu kaivamalla moreenimaaperää ja louhimalla kalliota. Ottotoiminta etenee mahdollisimman järjestelmällisesti.

Murskaustoiminnan aikana maa-ainepaikalle mahdollisesti johtunut vesi pumpataan länsipuoliseen ojastoon koneellisesti. Maa-ainepaikan pohjalle tulee vettä oton jälkeen. Tämän pinnan tasoa kontrolloidaan johtamalla vettä ojalla pois alueelta. Tavoite on että veden pinnan taso pysyy tien pinnan tasan alapuolella.

Luonnon moreeni ja jalostamaton louhe voi olla sellaisenaan käyttökelpoista, mutta maamateriaaleja jalostetaan lajittelemalla, murskaamalla tai seulomalla toiminta-alueella ottamisen yhteydessä. Mahdollinen moreenin ja louheen varastointi tapahtuu ottoalueen itäpuolella olevilla varastointialueella. Maamateriaalista isot kivet voidaan jalostaa jatkokäyttöön kuljettamalla ne pois ottamisalueelta tai jättää ne maisemoinnin käyttöön.

5. Turvallisuus- ja liikennejärjestelyt

Ottoalueen kulmat merkitään maastoon paaluilla näkyvästi. Ensimmäisen louhinnan jälkeen ottamisenrajoja pitkin kulkemaan asennetaan metallinen verkkoaita. Pintamaakasoja voidaan sijoittaa ottamiskohdan reunoille suojavalliksi. Materiaalioton lopulliset luiskat tehdään jyrkkyyteen 1:3 tai loivemmat. Ne tehdään lopuksi maisemoinnin yhteydessä porraslouhimalla ja luiskaamalla maa-aineksella, kivillä, sekä pintamailla luonnonmukaisesti. Maa-ainesten oton aikana noudatetaan yleisiä työturvallisuusohjeita- ja määräyksiä.

Materiaalin siirtoja varten käytetään nykyisiä metsätieyhteyksiä. Työaikaiset liikennejärjestelyt toiminta-alueella ja metsäautoteillä tullaan järjestämään turvallisesti ja mahdollisimman jouhevasti.

Alueen halki johtavan tien laitaan asetetaan kaiteet maa-ainepaikan kohdalle.

6. Arvio toiminnan vaikutuksista ympäristöön

Suunniteltu toiminta aiheuttaa muutoksia itse ottamisalueelle, mutta toiminta ei tule näkymään kaukomaisemassa. Ottaminen suoritetaan niin, että vaikutukset luontoon ja maisemakuvaan on mahdollisimman vähäinen ja alue maisemoidaan ottotoiminnan lopuksi. Alueen läheisyydessä ei ole pysyvää asutusta, joka voisi häiriintyä ottotoiminnan vuoksi. Ottoalueen vaikutusalueella ei ole tiedossa olevia suojelualueita. Metsähallituksen tietokantojen mukaan ottamisen toiminta-alueella ei ole tavattu erityisiä suojeltavia kasvi- tai eläinlajeja, joiden elinympäristön säilyminen vaarantuisi ottotoiminnan johdosta.

7. Toimet ympäristövaikutusten vähentämiseksi

Toiminta-alueella noudatetaan valvovan viranomaisen ohjeita ja määräyksiä. Alueen ottotoiminnassa noudatetaan myös Metsähallituksen ohjeistusta alueen käytön osalta. Ottamistoiminta tapahtuu kaivamalla ja luohimalla maamateriaalia.

Hakkuutähteet ja kannot kasataan ottoalueen ulkopuolelle ja joko varastoidaan sinne tai kuljetetaan myöhemmin muualle jatkokäyttöön. Pintamaat kuoritaan ottotoiminnan edetessä pois ja sitä voidaan läjittää ottoalueen reunoille turvavalliksi. Lopuksi se käytetään montun luiskien ja alueen maisemointiin ja kasvualustaksi.

Ottotoiminnassa käytetyt koneet ovat, porakalusto kallion louhimiseksi, kaivinkone rammerointiin, sekä maa-aineksen irrottamiseen ja lastaukseen, pyörökuormaaja materiaalin ottamiseen, siirtämiseen ja lastaamiseen, mobiilimurskauslaitos materiaalin jalostamiseen sekä kuorma-autoja maamateriaalin siirtelyyn ja poiskuljetukseen. Lupa-alueella työskentelevien koneiden kuntoa seurataan niin, että mahdolliset vuodot havaitaan ja korjataan välittömästi. Meluhaitta tulee olemaan normaalia, mutta alueen läheisyydessä ei ole pysyvää asutusta, joka voisi häiriintyä ottotoiminnan vuoksi. Polttoaineita ei varastoida pidempiaikaisesti suunnitellulla toiminta-alueella.

8. Maisemointi ja alueen jälkikäyttö

Maamateriaalin ottamisen jälkeen alue jää metsätaloukseen. Alueen jälkihoitotöinä luiskat muotoillaan kaltevuuteen 1:3 ympäröivän maaston mukaan.

Isoja kiviä voidaan käyttää luiskaamisen lisäksi myös kasoina tai alueina alueen monimuotoisuuden lisäämiseen. Pintamaita käytetään myös muotoiluun ja kasvualustana siten, että lopputuloksena on luonteva ja moni-ilmeinen maasto. Jälkihoitotöitä voidaan tehdä myös vaiheittain ottotoiminnan edetessä.

Jälkihoitona ei kuitenkaan tehdä erillisiä multauksia tai istutuksia, vaan pintamaita pyritään käyttämään kasvualustana. Luonnollinen metsäroskaantuminen, ruohottuminen ja siemennys annetaan tapahtua ajan kanssa. Ympäröivä metsä siementää alueen tehokkaasti. Lopullisesta metsittämisestä vastaa maanomistaja, mikäli alue ei metsity luonnollisesti.

9. Kaivannaisjätteiden jätehuolto

Kaivannaisjätteen jätehuoltosuunnitelma liitteenä.

Rovaniemellä 04.12.2020

Metsähallitus Metsätalous Oy, puolesta

Henri Kajava
Koillis Mittaus Oy