

PÄÄTÖS

ASIA

Päätös maa-aineslain 4 a §:n mukaisesta hakemuksesta, joka koskee hiekan ottoa. Maa-aineslain 21 §:n mukainen päätös toiminnan aloittamisesta muutoksenhausta huolimatta. Kyseessä on toiminnan jatkuminen aiemmin käytössä olleella alueella.

LUVAN HAKIJA

Hakija: Napapiirin Kuljetus Oy

Osoite: Marttiinintie 10, 96300 Rovaniemi

Yhteyshenkilö: Aimo Ryttilähti, 0400613785, aimo.rytilahti@napapiirinkuljetus.fi

Liike- ja yhteisötunnus: 0195373-5

TOIMINTA JA SEN SIJAINTI

Napapiirin Kuljetus Oy hakee maa-aineslain mukaista maa-ainesten ottolupaa Kemijärvellä Sarriontien varrella kiinteistöllä 320-874-1-0 Kemijärven yhteismetsä. Ottamislupaa haetaan kymmenen (10) vuoden ajalle 100.000 m³ ottomäärälle 39 000 m² kokoiselle alueelle. Ottamisalue sijaitsee 1E -luokan pohjavesialueella. Napapiirin Kuljetus Oy hakee maa-aineslain 21 §:n mukaista lupaa maa-ainesten ottamiseen ennen kuin lupaa koskeva päätös on saanut lainvoiman.

LUVAN HAKEMISEN PERUSTE

Maa-aineslain (555/1981) mukaiseen maa-ainesten ottamiseen on saatava maa-aineslupa (MAL 4 §).

Maa-aineslain 21 § sääntelee toiminnan aloittamista muutoksenhausta huolimatta.

LUPAVIRANOMAISEN TOIMIVALTA

Maa-aineslain ja ympäristönsuojeluasetuksen (713/2014) 2 §:n 2 momentin 6 b kohdan mukaan lupaviranomainen on kunnan ympäristönsuojeluviranomainen, jona Kemijärvellä on 1.1.2016 alkaen toiminut Pelkosenniemen-Savukosken kansanterveystyön kuntayhtymän ympäristöterveyslautakunta.

ASIAN VIREILLETULO

Hakemus on tullut vireille 15.4.2020 (Y/52/2020).

TOIMINTAA KOSKEVAT LUVAT JA SOPIMUKSET SEKÄ ALUEEN KAAVOITUSTILANNE

Kaavoitus

Alueella ei ole voimassa olevia kuntatason kaavoja ja Itä-Lapin maakuntakaavassa alue on merkitty kaavamerkinnällä **M 4514**, Kemijärven kaupungin alueista ne, joita ei ole varattu muihin maankäyttöluokkiin. Pääasiassa maa- ja metsätalouskäyttöön soveltuva alue.

Hakijalla ei ole tiedossa rajoituksia tai toimenpidekieltoja, jotka voisivat olla maa-ainesten ottamisen esteenä.

Toimintaa koskevat luvat

Hakijalla on maanomistajan suostumus toiminnan sijoittamiselle ottoalueelle. Suostumus on voimassa 30.12.2029 asti.

LAITOKSEN SIJAINNINPAIKKA JA SEN YMPÄRISTÖ SEKÄ TOIMINTA (HAKIJAN ILMOITUKSEN MUKAAN)

1. Hanketiedot

Ketolan hiekka-alue sijaitsee Kemijärven kaupungissa, Ketolassa Sarriontien varrella. Kaupungin keskusta on noin 14 km etäisyydellä idässä ottoalueelta katsottuna. Alueelta saatava maa-aines on pääasiassa hiekkaa, joka käytettäisiin sellaisenaan lähi-alueiden tarpeisiin.

Suunnitellun maa-ainesten ottoalueen välittömässä läheisyydessä ei ole vakituista asutusta. Lähin loma-asutus on noin 118m etäisyydellä ottoalueesta koilliseen. Alueen koillispuolella oleva Suksilampi sijoittuu lähimmillään noin 74m etäisyydelle ja ottoalueen lounaispuolella on lähde noin 210m etäisyydellä.

Ottoalueen rajan etäisyys Sarriontien keskilinjaan on noin 13m. Ottoalueen naapuripalstat on esitetty kartalla liitteessä 2 ja niiden omistajatiedot kirjattu liitteeseen 3.

2. Alueen nykytila

Alueella on ollut aikaisemmin maa-ainesten ottotoimintaa ja useita maa-aineslupia. Viimeisimmän maa-aineslupan voimassaolo on päättynyt 30.12.2019. Maastomuodoiltaan alue on harjussa oleva vanha maa-ainestenottoalue. Vanhan ottoalueen ulkopuolisella alueella kasvaa mäntyvaltaista sekametsää. Alueen maastomuotojen mallinnuksessa sekä suunnitelmakarttojen taustakarttoina on käytetty maastokartoitusten lisäksi maanmittauslaitoksen avoimien aineistojen tiedostopalveluista saatavaa laserkeilausaineistoa sekä taustakarttoja.

Kaikki suunnitelmakartat on TM35FIN tasokoordinaatissa ja N2000 korkeusjärjestelmässä. Ottoalueen koordinaatit ovat N = 7401068 ja E = 506345. Suomen ympäristökeskuksen paikkatietopalvelun mukaan alue sijaitsee pohjavesialueella, Sarrioselka / 12320113, jonka luokitus on 1E eli Vedenhankintaa varten tärkeä pohjavesialue, jonka pohjavedestä pintavesi- tai maaekosysteemi on suoraan riippuvainen.

Hydrogeologinen kuvaus (Hertta-palvelu 12.11.2019):

Sarrioselän pohjavesialue sijoittuu luode-kaakkosuuntaiseen harjumuodostumaan, joka on kerrostunut sulamisvesiuomaan. Muodostumassa on myös sandurdeltamaisia piirteitä. Pohjavesialueella tehtyjen maatulkualueiden ja maastotarkastelujen perusteella muodostuman aines on hiekkavaltaista.

Pohjavesialueella on puolustusvoimien vedenottamo sekä on tutkittu vedenottamon paikka, jonka antoisuus on noin 800 m³/d. Lisäksi pohjavesialueella sijaitsevat lähteet ovat kesällä 2018 tehtyjen inventointien perusteella E-luokan tarkoittamia pohjavedestä suoraan riippuvaisia, luonnontilaisia, merkittäviä ja muun lainsäädännön nojalla suojeltuja maaekosysteemejä.

Ottoalueen koillispuolisen lähteen kuvaus:

(Pohjavesialueiden luokitteluun liittyvä selvitys, Kemijärvi: LAPELY/4210/2015)

Sarrioselkä C:n pohjavesialueella sijaitseva kohde käsittää avolähteen, tihkupinnan ja lähde-puron. Pohjavesivaikutteisuutta ilmentävässä sammallajistossa esiintyvät mm. hetehiirensammal, hetesirppisammal ja erilaiset lehväsammat.

Pohjaveden pintatason päälle jätetään vähintään 4 m paksuinen suojamaakerros. Ottoalueelle on asennettu joulukuussa 2019 uusi pohjavesiputki ja kyseisestä putkesta 16.12.2019 havaittu pohjaveden pintataso on ollut +211.13 (N2000). Pohjavesipinnan mittaustulokset on esitetty liitteinä olevissa kartoissa ja mitattu pohjavesipinta on esitetty leikkauskuvilla.

3. Luonnonolosuhteet ja maankäyttö

Alueella ei ole voimassa olevia kuntatason kaavoja ja Itä-Lapin maakuntakaavassa alue on merkitty kaavamerkinnällä **M 4514**, Kemijärven kaupungin alueista ne, joita ei ole varattu muihin maankäyttöluokkiin. Pääasiassa maa- ja metsätalouskäyttöön soveltuva alue.

Hakijalla ei ole tiedossa rajoituksia tai toimenpidekieltoja, jotka voisivat olla maa-ainesten ottamisen esteenä.

Suomen ympäristökeskuksen karttapalvelun mukaan valtakunnallisesti tai maakunnallisesti arvokkaaksi luokitetuilla maisema-alueilla ja Museoviraston karttapalvelun perusteella alueella ei ole muinaismuistolain mukaisia kohteita. Lapin ELY-keskuksen aiempaan maa-ainesten ottolupahakemukseen antamien tietojen mukaan ottoalue sijoittuu arvokkaaksi arvoitettuun harjualueeseen.

4. Suunnitellut ottamistoimenpiteet

Napapiirin Kuljetus Oy hakee maa-ainelupaa tälle 3.90 ha alueelle 100 000m³ ottomäärälle 10 vuoden ajalle. Alueelta saatava maa-aines on pääasiassa hiekkaa, joka käytettäisiin sellaisenaan lähialueiden tarpeisiin. Maa-ainesten murskaamiselle ei ole tarvetta.

Maa-ainesten ottoa suoritetaan suunnitelmakartassa osoitetulla alueella ottosuunta-
nuolien mukaisesti ja poikkileikkauksissa esitettyyn alimpaan ottotasoon. Alimmaksi ottotasoksi on suunniteltu +215.50 (N2000).

Pohjaveden pintatason päälle jätetään vähintään 4 m paksuinen suojamaakerros, siten kuin Maa-ainesten kestävä käyttö – oppaassa on ohjeistettu maa-ainesten ottotoimintojen sijoittamisesta pohjavesialueille.

Poistettavaa pintamaata on lähinnä alueen kaakkoiskulmassa noin 0.25 ha alueella noin 500m³, silla ottoalue sijoittuu jo aikaisemmin ottotoiminnassa olleelle alueelle. Lisäksi ottoalue sijoittuu Lapin ELY-keskuksen tietojen mukaan arvokkaaseen harjuun, jolloin ottoalueen laajentaminen täysin neitseellisille alueille ei Ely-keskuksen arvion mukaan ole mahdollista.

Ottoalueen nurkkapisteet ja ottoalueen rajat sekä alin ottotaso merkitään maastoon ennen maa-ainesten ottotoiminnan aloittamista.

5. Turvallisuus ja liikennejärjestelyt

Maa-ainesten siirtoja varten käytetään yleisiä tieyhteyksiä. Ottotoiminnan aikana työturvallisuutta edistetään luiskaamalla syntyneet rintuukset loivemmiksi ja tarvittaessa jyrkät rintuukset aidataan. Ottoalueelle johtavalle tielle laitetaan puomi estämään alueen luvatonta käyttöä.

6. Toimet ympäristövaikutusten vähentämiseksi

Alueella noudatetaan lupaviranomaisen antamia ohjeita ja määräyksiä. Maa-ainesten ottaminen suoritetaan joko ns. maisemointiottona tai luiskaamalla ja lisäksi maisemointia pyritään tekemään jo ottotoiminnan aikana. Tällöin ottotoiminnan vaikutukset ympäröivään luontoon ja maisemakuvaan olisivat mahdollisimman vähäisiä.

Ottotoiminnassa käytettävät työkoneet ovat uudehkoja ja määräaikaishuollettuja. Työkoneiden huoltoja ei suoriteta alueella. Mikäli työkoneelle täytyy tehdä jokin välttämä-

tön korjaustoimenpide, jota ei voida toteuttaa muualla, käytetään työkoneen alla alustana öljynimeytysmattoa tai muuta vastaavaa alustaa, jolla öljypitoisten yhdisteiden pääsy maaperään estetään.

Polttonesteitä tai voiteluaineita ei varastoida ottoalueella ja niiden käsittelyssä noudatetaan lupaviranomaisen ohjeita. Ottoalueella ei myöskään varastoida jätteitä.

7. Maisemointi ja alueen jälkikäyttö

Ottamistoiminnan jälkeen alue palautetaan metsätaloukseenkäyttöön.

Ottamistoiminnan aikana muodostuneet luiskat muotoillaan 1:2 ...1:3 kaltevuuteen ja taitekohdat pyöristetään luontoon sopiviksi. Ottoalueen tiiviit kulkutiet möyhennetään kuohkeiksi ja alueen pohjataso voidaan muotoilla kumpuilevaksi, jotta se olisi maisemakuvaltaan mahdollisimman monimuotoinen ja ympäröivään luontoon sopiva kokonaisuus.

Alueen muotoilussa käytetään pilaantumaton maata ja varastoituja pintamaita käytetään alueen verhoilussa ja alueen pohjalla tulevan puuston kasvualustana. Alueen ulkopuolelle jäävän puuston arvioidaan metsittävän alueen luonnollisesti ja mikäli alue ei metsity luonnollisesti käytetään metsittämiseen alueelle ominaisten puulajien taimia.

8. Jätehuolto

Ottoalue pidetään siistinä eikä siellä varastoida jätteitä. Alueella satunnaisesti syntyvät jätteet lajitellaan ja toimitetaan jätelajeittain Lapecon Kemijärven ecoAsemalle joko hävitettäväksi tai hyödynnettäväksi.

Ylijäämä maat ja/tai maisemointiin kelpaamattomat maat hävitetään asianmukaisesti maankaatopaikalle.

HAKEMUKSEN TÄYDENNYS

1. Ottoalueen etäisyys tien

Ketolan hiekka-alue sijoittuu Sarriontie varrelle, noin 13m päähän Sarriontien keskilinjasta. Sarriontie on yksityistie (kiinteistörekisteriote, sivu 38, otteen kohta 267). Ottoalueen ja yksityistien välinen vähimmäissuojaetäisyys on 12m ja se on määritelty yksityistielain (560/2018) 5§:ssä.

2. Maa-ainesalueen vuokrasopimus.

Ketolan hiekka-alue on vuokrattu Kemijärven yhteismetsältä. Vuokrasopimusta on päivitetty 13.1.2020 sen keston osalta siten, että vuokrasopimus on voimassa 31.12.2029 asti. Muutetaan hakemukseen maa-ainesluvan päättymis ajankohdaksi 31.12.2029.

3. Maa-ainesten käsittelyn tarve

Ketolan hiekka-alueelta saatava maa-aines on hiekkaa, jota voidaan joutua seulomaan. Seulonnalla tuotettava maa-ainestuote on hiekoitushiekka, raekoko 0- 6mm. Seulonta toteutettaisiin kuivaseulontana.

4. Arvokkaan harjun ja pohjavesialueen huomioiminen maa-ainesten ottotoiminnassa

Ketolan hiekka-alueella on ollut useita maa-aineslupia ja nyt haettavana oleva Maa-aineslupa on rajattu jo aikaisemmin ottotoiminnassa olleelle alueelle ja pohjavedenotamopaikan AK28 kaukosuojavyöhykkeelle. Nämä rajaukset on tehty Elyn aiemmin antamien ohjeiden, lausuntojen ja paikalla tehtyjen maastokäyntien mukaisesti. Aivan alueen kaakkoiskulmassa on pieni alue, jonka pintamaakerros on osittain koskematon. Tämän alueen koko on noin 90m * 20 m, ja se mahdollistaa suoraviivaisemman ja selkeämmän ottoalueen reunalinjan. Tämän alueen prosentuaalinen osuus on kuitenkin hyvin pieni (alle 1%) koko arvokkaan harjun pinta-alasta. Kun maa-ainesten ottotoiminta päättyy ja ottotoiminnan päättämiseen tähtäävät jälkihoitotoimenpiteet tehdään huolellisesti niin, että ottoaluetta maisemoitaessa se sopeutetaan mahdollisimman hyvin ympäröivään maisemaan ja luontoon (esimerkiksi muotoilemalla ottoalue

pohjalta hieman kumpuilevaksi ja luiskat vaihteleviksi) sekä rakentamalla tulevalle kasvustolle riittävän paksu ja kasvulle suotuisa pintamaakerros, tulee alueen visuaalinen maisema olemaan tulevaisuudessa viihtyisämpi myös tässä osassa arvokasta harjua. Lisäksi nämä em. jälkihoitotoimenpiteet turvaavat myös pohjaveden muodostumisolosuhteita sekä suojaavat sitä likaantumiselta. Maa-ainesten kestävä käyttö -oppaan liitteessä 9 on ohjeistettu ottoalueen jälkihoitotoimenpiteistä niin alueen muotoilun kuin sekä kasvillisuuden palauttamisen osalta.

LUPAHAKEMUKSEN KÄSITTELY

Lupahakemuksen täydennykset

Hakija on täydentänyt hakemusta 05.05.2020.

Lupahakemuksesta tiedottaminen

Hakemuksen vireilläolosta on tiedotettu kuuluttamalla 12.5.- 19.6.2020 Kemijärven kaupungin palvelupiste Sortteerissa ja Kemijärven kaupungin internetsivuilla sekä 13.5.-20.6.2020 Pelkosenniemen-Savukosken kansanterveystyön kuntayhtymän internetsivuilla. Kuulutus on julkaistu Koti-Lappi lehdessä 28.5.2020.

Hakemuksesta on tiedotettu maa-aineslain 13 §:n mukaisesti asianosaisille, joiksi on katsottu Kemijärven partiolaiset.

Katselmukset

Alueella ei ole tehty katselmuksia. Alueella on kuitenkin tehty tarkastus 8.11.2019 liit-tyen alueella aiemmin olleeseen maa-aineslupa-
an.

Lausunnot

Hakemuksesta on pyydetty Kemijärven kaupungin terveydensuojeluviranomaisen ja Lapin ELY-keskuksen lausunnot 11.5.2020.

Kemijärven kaupungin terveydensuojeluviranomainen 18.6.2020

Lupaa haetaan kymmenen vuoden ajalle 100 000 m³ ottomäärälle. Alue sijaitsee 1E luokan pohjavesialueella Sarrioselkä 12320113. maa-ainesten ottosyvyys vaihtelee 1-10 m välillä. Pohjavedenpinnan yläpuolelle jätetään vähintään 4 m suojakerros. saatava maa-aines on hiekkavaltaista, joka käytetään sellaisenaan lähialueiden tarpeisiin. Maa-ainesta voidaan joutua seulomaan, mutta murskaamiseen ei ole tarvetta. Polttonesteitä tai voiteluaineita eikä myöskään jätteitä varastoida ottoalueella.

Pyydän ottamaan lupakäsittelyssä huomioon seuraavaa:

Melusta ja pölystä ei saa aiheutua terveyshaittaa asutukselle. Lähialueella mahdollisesti sijaitsevat talousvesikaivot tulee kartoittaa. Mikäli talousvesikaivoja sijaitsee toiminnan vaikutusalueella niin, että toiminta voi vaikuttaa talousveden laatuun, tulee edellyttää käytössä olevan kaivoveden tarkkailuvelvoitetta.

Pohjavesialueella on Puolustusvoimien vedenottamo. Puolustusvoimat huolehtii oman talousveden ottamisen ja toimittamisen osalta alueella terveydensuojelulaissa kunnan terveydensuojeluviranomaiselle säädetyistä tehtävistä eli valvovat talousveden toimitamista ja laatua sekä myös muuta terveydensuojelulain mukaista toimintaa.

Käytössä olevaa talousveden laatua ei saa vaarantaa. Lupaehtoissa tulee antaa riittävät määräykset ja tarkkailuvelvoitteet pohjaveden osalta.

Jätteiden säilyttäminen, kerääminen, kuljettaminen ja käsittely on tehtävä siten, ettei niistä aiheudu terveyshaittaa.

Lapin ELY-keskus, ympäristö- ja luonnonvarat vastuualue 9.6.2020

Pohjavesialue ja arvokas harjualue

Suunniteltu ottamisalue sijoittuu Sarrioselän (12320113) vedenhankintaa varten tärkeälle pohjavesialueelle, jonka pohjavedestä maa- tai pintavesiekosysteemi on suoraan riippuvainen (1E-luokka). Sarrioselän pohjavesialue sijoittuu luodekaakkosuuntaiseen harjumuodostumaan, joka on kerrostunut sulamisvesiuomaan. Muodostumassa on myös sandur-deltamaisia piirteitä. Pohjavesialueella tehtyjen maatulkuualueiden ja maastotarkastelujen perusteella muodostuman aines on hiekkavaltaista. Pohjavesialueella on puolustusvoimien vedenottamo sekä on tutkittu vedenottamonpaikka (AK28), jonka antoisuus on noin 800 m³/d. Lisäksi pohjavesialueella sijaitsevat lähteet ovat kesällä 2018 tehtyjen inventointien perusteella E-luokan tarkoittamia pohjavedestä suoraan riippuvaisia, luonnontilaisia, merkittäviä ja muun lainsäädännön nojalla suojeltuja maaekosysteemejä. Suunniteltua ottoaluetta lähimpänä sijaitseva lähde sijoittuu noin 210 metrin päähän ottoalueesta.

Suunniteltu ottamisalue sijoittuu lisäksi Sarrioselän arvokkaalle harjualueelle. Harjualueen raja-alue on tarkistettu Lapin Pohjavesien suojelun ja kiviaineshuollon yhteensovittamishankkeen (Poski) 2. vaiheen yhteydessä (2020). Sarrioselän arvokas harjualue on suurehkon harjujakson osa, jossa on terassimaisia, osin kumpuilevia tasanteita suuren sulamisvesiuoman koillisreunalla. Luoteisosassa on noin 40 metriä korkea harjudelta. Tasanteen reunassa on raviineja, suuressa uomassa lähteitä ja puroja. Sulamisvesipurkaus näyttää leikanneen osan deltasta ja kaakkoisosan tasanteesta. Muodostuma on supra-akvaattinen, mutta Ancylusjärven kapea lahti on ulottunut Ketoselän ja Sarrioselän väliseen laaksoon. Harjualue erottuu melko selvästi ympäristöstään. Luoteispäästä se liittyy vesimaisemaan ja alueen sisällä on pienvesimaisia ja pienipiirteistä suomaisemaa. Alueella on melko merkittäviä luonnonesiintymä- ja maisema-arvoja.

Luonnonsuojelu ja maankäyttö

Suunnitellulla maa-ainesten ottoalueella ei ole tiedossa olevia luonnonsuojelulain (1096/96) 42 §:n koko maassa rauhoitettujen kasvilajien esiintymiä, ei 46 §:n uhanalaisien lajien havaintopaikkoja, ei 47 §:n erityisesti suojeltavien lajien havaintopaikkoja eikä luontodirektiivin (92/43/ETY) liitteiden II a ja IV a eläinlajien ja II b ja IV b kasvilajien havaintopaikkoja Herta-rekisterin eliöt-osion mukaan (8.6.2020 SYKE).

Alueella ei ole suurten petolintujen pesäreviiriä (8.6.2020, Petolintujen pesät 2019, Metsähallitus).

Alueen koillispuolella oleva Suksilampi sijoittuu lähimmillään noin 74 metrin etäisyydelle. Suunnitellun maa-ainesten ottoalueen läheisyydessä sijaistaa loma-asutusta noin 118 metrin etäisyydellä ottoalueesta koilliseen.

Luvan myöntämisen edellytykset ja lainsäädäntö

Ympäristöministeriön on vuonna 2009 julkaissut *Maa-ainesten kestävä käyttö* -oppaan maa-ainesten ottamisen sääntelyä ja järjestämistä varten. Oppaan mukaan maa-ainesten otto vedenottamon tai tutkitun vedenottamonpaikan kaukosuojavyöhykkeellä voi olla mahdollista, mikäli maa-ainesten otto suoritetaan siten, että koskematon maa-ainesta

jätetään ylimmän tutkitun luonnollisen pohjaveden pinnan päälle aina vähintään neljän metrin suojakerros.

Ympäristönsuojelulain pohjaveden pilaamiskielto (YSL 17 §) kieltää pohjaveden pilaamisen ja laadun vaarantamisen. Ympäristön pilaantumisen vaaraa aiheuttava toiminta on mahdollisuuksien mukaan sijoitettava siten, ettei toiminnasta aiheudu pilaantumista tai sen vaaraa ja että pilaantumista voidaan ehkäistä.

Maa-ainesten ottamista koskevassa lupaharkinnassa ja lupaehdoissa otetaan huomioon myös maa-ainelain 3 §:n ympäristöperusteiset rajoitukset muun muassa kauniin maisemakuvan, luonnon merkittävien kauneusarvojen tai erikoisten luonnonesiintymien turmelemisesta taikka ne lain 3 §:ssä mainitut muut ehdot, joilla pyritään estämään huomattavat tai laajalle ulottuvat vahingolliset vaikutukset asutukselle tai ympäristölle.

KANNANOTTO

Suunniteltu maa-ainestenottamisalue sijoittuu Sarrioselän 1E-luokan pohjavesialueelle, sekä vedenottamon että tutkitun vedenottamonpaikan (AK28) arvioidulle kauko-suojavyöhykkeelle.

Hakemuksen mukaan alin ottotaso on +215,50 metriä, ja ylin havaittu pohjavedenpinnan taso on ollut +211,13 metriä (16.12.2019). Tällöin vaatimus luonnollisen pohjavesipinnan päälle jätettävästä vähintään neljän metrin paksuisesta suojakerroksesta täyttyy. Ottoalueen lounaispuolella sijaitseva vesilain (2 luku 11 §) tarkoittama luonnontilainen lähde, tihkupinta ja lähdepuro sijoittuvat noin 210 metrin etäisyydelle suunnitellusta ottamistoiminnasta. Pohjavesivaikutteisuutta ilmentävässä sammallajistossa esiintyvät mm. hetehiirensammal, hetesirppisammal ja erilaiset lehväsammat. Lähteisyyttä kuvaavat sammallajit ovat tyypillisiä mesotrofisen lähteen lajeja. Lapin ELY-keskuksen näkemyksen mukaan lähde ja tihkupinta sijaitsevat suunniteltuun ottotoimintaan nähden riittävän etäällä, jotta lähteen luonnontila ei vaarannu. Koska toiminta sijoittuu jo avatulle ottoalueelle, etäisyys aiempaan tilanteeseen ei juurikaan muutu ja on siten riittävä lähteen luonnontilan säilymiseen. ELY-keskuksen näkemyksen mukaan lähteen luonnontilan säilymistä tukee myös pohjaveden pintatason päälle jätettävä vähintään neljän metrin paksuinen suojakerros.

Vanhan maanottoalueen suunniteltu ottotoiminta ei avaa uusia suoria näkemiä lamelle eikä loma-asunnolle. Lampi ja loma-asunto sijoittuvat harjanteen ja tien toiselle puolelle. Etäisyys lampeen on alle sata metriä, mutta ELY-keskus arvioi, että vanhan ottoalueen tapauksessa ja näin sijoittuneena suojaetäisyys lampeen nähden on riittävä. Lammella ja lammen ranta-alueella ei ole ulkoilun ja yleisen luonnon virkistyskäytön kannalta laajempaa merkitystä.

Suunniteltu ottamistoiminta sijoittuu lisäksi Sarrioselän arvokkaalle harjualueelle, valtaosin jo olemassa olevalle ottoalueelle. Hakemuksen mukaan kyseessä on soranoton lopettamiseen tähtäävä toiminta, jonka myötä alue tullaan maisemoimaan. Arvokkaalla harjualueella toimittaessa ottamisen ei enää tulisi laajentua luonnontilaisille alueille. Hakemuksen tarkoittamalla alueella ei juurikaan ole enää luonnontilaista harjua jäljellä. Suunniteltu ottomäärä, 100 000 k-m³ on melko suuri, mutta sen voidaan vielä katsoa olevan alueen maisemointiin tähtäävän toiminnan rajoissa. Ottoalueen maisemointi ja puiden kasvu parantaa toiminnan päättymisen jälkeen alueen soputumista ympäristöön.

Lapin ELY-keskuksen käsityksen mukaan maa-ainesten ottaminen hakemuksen tarkoittamalla alueella voi olla mahdollista ilman, että siitä ennalta arvioiden aiheutuu ympäristölle maa-aineslain tai vesilain tarkoittamia haittoja. Lupaharkinnan yhteydessä on kuitenkin otettava huomioon seuraavat asiat:

Tarkkailu

Hakemuksessa ei ole esitetty suunnitelmaa pohjaveden tarkkailusta. Pohjaveden pinnantasoa tulee tarkkailla neljä kertaa vuodessa. Pohjaveden havaintoputki tulee olla kairauskalustolla asennettu ja rakenteeltaan sellainen, että se soveltuu myös näytteenottoon.

Pohjaveden pinnantason lisäksi tulee tarkkailla myös pohjaveden laatua. Pohjavesinäytteenottoon sertifioidun tai pohjavesinäytteenottoon hyvin perehtyneen näytteenottajan tulee ottaa pohjavesinäytteet vuosittain kesäkuussa. Tehtävät veden laadun määritykset ovat vähintään: lämpötila, haju, maku, happi (mg/l ja kyll. %), pH, sähkönjohtavuus, permanganaattiluku/TOC, nitraatti, kokonaiskovuus, alkaliniteetti, sulfaatti, sameus, kloridi, öljyhiilivedyt (C4-C45, määritysraja 50 µg/l). Määritysmenetelmien tulee olla akkreditoituja tai menetelmien luotettavuus tulee osoittaa muulla tavalla. Näytteenoton yhteydessä tulee havainnoida pohjavedenpinnan taso.

Pohjaveden laadun ja pintojen tarkkailutulokset tulee toimittaa valvojalle ja Lapin ELY-keskukselle vuosittain sähköisesti. Määritystulosten lisäksi tulee tarkkailuraportista ilmetä näytteenottopäivämäärä, näytteenottaja, näytteenottotapa, määrittelyn tehnyt laboratorio, käytetyt menetelmät sekä niiden mittausepävarmuudet ja akkreditointi.

Ottamistoiminta

Alueella toimittaessa tulee pitää huolta, että alinta ottotasoa ei aliteta, ja että korot on alueella merkitty huolellisesti ja ajantasaisesti. Pohjavesialueelle ei tule varastoida muualta tuotua kiviainesta, kuten kalliomursketta. Mikäli alueella tulee tarve harjoittaa murskaustoimintaa, tulee sitä varten hakea ympäristölupa.

Jälkihoito

Koska kyseessä on arvokkaalle harjualueelle sijoittuva, soran oton lopettamiseen ja alueen maisemointiin tähtäävä toiminta, jälkihoitotoissa on oltava erityisen huolellinen. Jälkihoitotyöt tulee yksilöidä lupapäätökseen. *Maa-ainesten kestävä käyttö* -oppaassa jälkihoitotoimenpiteiden tekemistä on ohjeistettu seuraavasti:

Jälkihoitotoimia ovat mahdollisten varastokasojen poistaminen alueelta, alueen siistiminen, muotoilu ja pintamateriaalin (humus) levitys, kasvillisuuden palauttaminen sekä alueelle soveltumattoman käytön estäminen.

Lupa-ajan päätyttyä ottamisalueella ei tule olla maa-ainesvarastokasoja lainkaan, sillä ne estävät jälkihoidon toteuttamisen. Tiivistyneet tienpohjat ja varastokasojen pohjat tulee möyhiä ja pehmentää toiminnan loputtua, sillä tiivis maaperä läpäisee vettä huonosti ja vähentää siten muodostuvan pohjaveden määrää.

Ottamisalue tulee jälkihoitaa välittömästi ottotoiminnan päätyttyä pohjaveden laadun turvaamiseksi. Pohjaveden suojelun kannalta on tärkeää, että asianmukaisin jälkihoitotoimenpitein alueelle aikaansaadaan oton päätyttyä mahdollisimman nopeasti uusi maannoskerros. Jälkihoitoa toteutettaessa tulee huolehtia siitä, ettei pohjavesialueelle

levitettävä pintamateriaali ole liian hienorakeista. Hienorakeinen maalaji vähentää pohjaveden muodostumista ja soveltuu huonosti kasvillisuuden kasvualustaksi. Karike ja kuorike eivät myöskään sovellu pohjavesialueella käytettäväksi.

Mikäli alue lähde metsittymään luontaisesti, tulee ottamisalueelle istuttaa sekapuustoa. Valtapuuksi sopii mänty, jonka lisäksi alueelle istutetaan rauduskoivua, haapaa, harmaaleppää ja pihlajaa. Mäntyä voidaan istuttaa 2 500 kappaletta hehtaarille ja muita yhteensä 500 kappaletta hehtaarille. Alueen jälkihoidon lopputuloksena tulee olla mahdollisimman hyvin ympäristöön sopeutuva alue.

Lopuksi

Lapin ELY-keskus katsoo, että maa-ainesten ottaminen suunnitellulta alueelta voi olla mahdollista, mikäli lupaharkinnassa huomioidaan edellä esitetyt seikat.

Koska kyseessä on soran oton lopettamiseen ja alueen maisemointiin tähtäävä toiminta, ELY katsoo, että maisemointiin liittyvät työt tulee saattaa loppuun nyt myönnettävän lupa-ajan puitteissa, eikä samalle ottoalueelle enää jatkossa tule hakea tai myöntää uusia lupia.

Lapin ELY-keskus muistuttaa, että vaikka etukäteen arvioiden pinta- tai pohjavesiin kohdistuvia haittoja ei tulisikaan, on toiminnanharjoittaja vesilain mukaisessa vastuussa mahdollisista vesiin kohdistuvista haitoista ja siten velvollinen muun muassa tarvittaviin korjaus- ja korvaustoimenpiteisiin.

Ottamistoiminnan loputtua on pidettävä lopputarkastus. Luvan haltijan on tehtävä maa-ainelain 23 a §:n 1 momentissa tarkoitetun otetun aineksen määrää ja laatua koskeva ilmoitus lupaviranomaiselle vuosittain viimeistään tammikuun 31. päivänä.

Päätökset asiassa pyydetään toimittamaan tiedoksi Lapin ELY-keskukselle (MAL 19 §). Lupapäätökseen tulisi merkitä luvan viimeinen voimassaolopäivä. Lupapäätös maa-ainesten ottamisesta tulee viedä myös maa-ainesten ottamisen tietojärjestelmään (NOTTO) Suomi.fi palvelusta löytyvällä sähköisellä ilmoituslomakkeella.

Muistutukset ja mielipiteet

Hakemuksen johdosta yksi yksityishenkilö jätti muistutuksen 1.6.2020.

XX

Napapiirin Kuljetus Oy hakee maa-ainelain mukaista maa-ainesten ottolupaa Kemijärven Yhteismetsän omistamalle kiinteistölle 320-874-1-0 Sarrion tien varressa. ottamisalue sijaitsee Ketoselän alueella mistä on jo yli 70 vuotta otettu maa-ainesta (sora).

1 Soranottoalueilla ja lähiympäristöillä on esiintynyt Harvinainen Uhanalainen ja Rauhoitettu putkilokasvin kasvualue joita on ilmeisemmin tuhottu maa-ainesten otolla? Ilmeisesti Uhanalaista putkilokasvia on tuhottu myöskin lähistöllä olevalla Taimitarha – alueella!

2 Ketolan alueen pohjaveden määrä on luonnontilasta supistunut. (Laskenut pohjavesi taso) Ketolan Kalaviljelylaitoksella on pohjavesi pumppaamo ottaa pohjavettä toimin-

taansa, koska Sarrijoen vesimäärä ei riitä . Samoin Ketolan Taimitarha ottaa toimintaansa vettä lähistöllä olevista useasta Marikanlammeista, joista usempai lampi on syyskesällä lähes kuiva !

3 Liitteenä Metsäkeskus / Suomen ympäristökeskus kuviokartat tilalta Sannikko R:no 320 – 401 – 162 - 2 kuviokartat kuviot 78 – 81 maininnat Uhanalainen putkilokasvi .

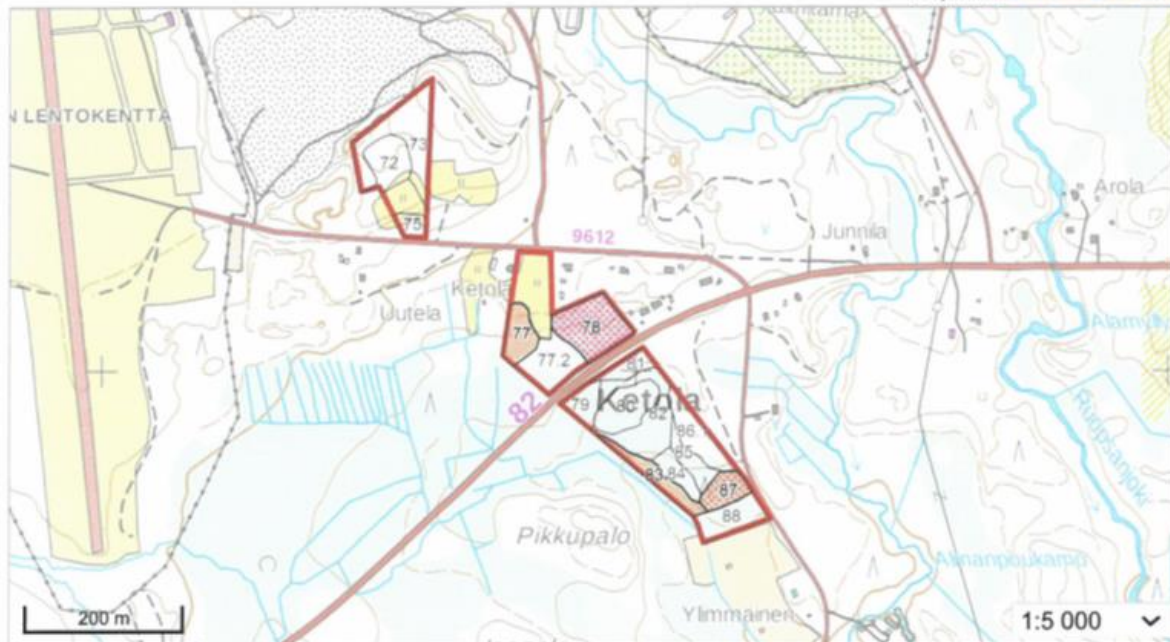
4 Vanha soraomonttu tilalla 320 – 401 – 165 -0 vielä 10 vutta sitten oli pohjavesi montun pohjalla mutta tällä hetkellä pohjavesi on laskeutunut että montun pohja on kuiva kesällä. Esitän että eikö montun pohjaa voisi nostaa noin 5 metrillä pohjaveden suojelemiseksi ? onko mitään lakia joka velvoittaisi pohjaveden suojeluun tällaisissa tapauksissa.

Valitse omistaja:

Etusivu > Metsätilat ja kartat > 320-401-162-2 SANNIKKO, Kemijärvi > Kuvio 78

Kuvio 78 (320-401-162-2 SANNIKKO, Kemijärvi)

Pohjakartta © Maanmittauslaitos



Hoitotyöt		Hakuut		Luonto	
	Hoitotyö		Hakkuu		Luontokohde
	Kiireellinen hoitotyö		Kiireellinen hakkuu		

KUVIOT:	1	2	3	4	5.1	6	7	8	9	10	11	12	13	14	15	16	17
	19	20	21	22	23	24	25	26	27	28	29	31*	32*	33*	34*	35	37
	38	39	40	41	42	43	44	45	46	47	48	49	50	51	52	53	54*
	55	56	57	58	59	60	61	62	63	64	65	66	67	68	69	70	71
	72	73	75	76*	77	77.2	78	79	80	81	82	83	84	85	86.1	87	88
	89	90	91	92	93	94	95*	96	97*	98	99	100*	101	104	105	106	107
	108	Koko metsätila															

METSÄVARATIEDOSSA TARKISTETTAVAA *

Tähdellä (*) merkittyjen kuvioiden tiedot suositellaan tarkistamaan maastossa ennen kuin kuviolle suunnitellaan hakkuu/hoitotoimenpiteitä.

OMA KARTTA

Näytä sivun kuviot Omalla kartalla.

► [Siirry Omalle kartalle](#)

Vuosi: 2020 Lisätiedot: Männyn kylvö. Äestys.
Pinta-ala: 1,2 ha

Työ valmis? Ilmoita, jos ehdotettu toimenpide on jo tehty tai kuviolle on tehty muita toimenpiteitä. Tiedot päivittyvät 2 viikon kuluessa.

Ilmoita

► [Yleistietoa metsän kasvatuksesta](#)
Metsäkeskus.fi

► [Yleistietoa hoitotöistä ja hakkuista](#)
Metsäkeskus.fi

Huom! Meno- ja tuloarviot poistettiin palvelusta 1.3.2018 voimaan tulleen uuden metsätietolain myötä. Saat

Luonnonvarakeskukselta (Luke) lisätietoa [hoitotöiden hinnoista](#) ja [toteutuneista puunmyyntihinnoista](#).

Tarkista ennen kuin toimit
Metsäkeskus suosittelee kuviotietojen tarkistusta maastossa ennen toimenpiteisiin ryhtymistä sekä metsäammattilaisen avun käyttämistä puukaupassa, tila-arvioissa ym. merkittävässä taloudellisissa päätöksissä.

4. LUONTO

Kuvion luontokohteet ja määräaikaisten suojelusopimukset.

LAKISÄÄTEISET

Vedenhankintaan soveltuva pohjavesialue

Luontokohde kuviolle. Tietolähde: Suomen Ympäristökeskus.

HUOMIOITAVAT

Uhanalainen putkilokasvi

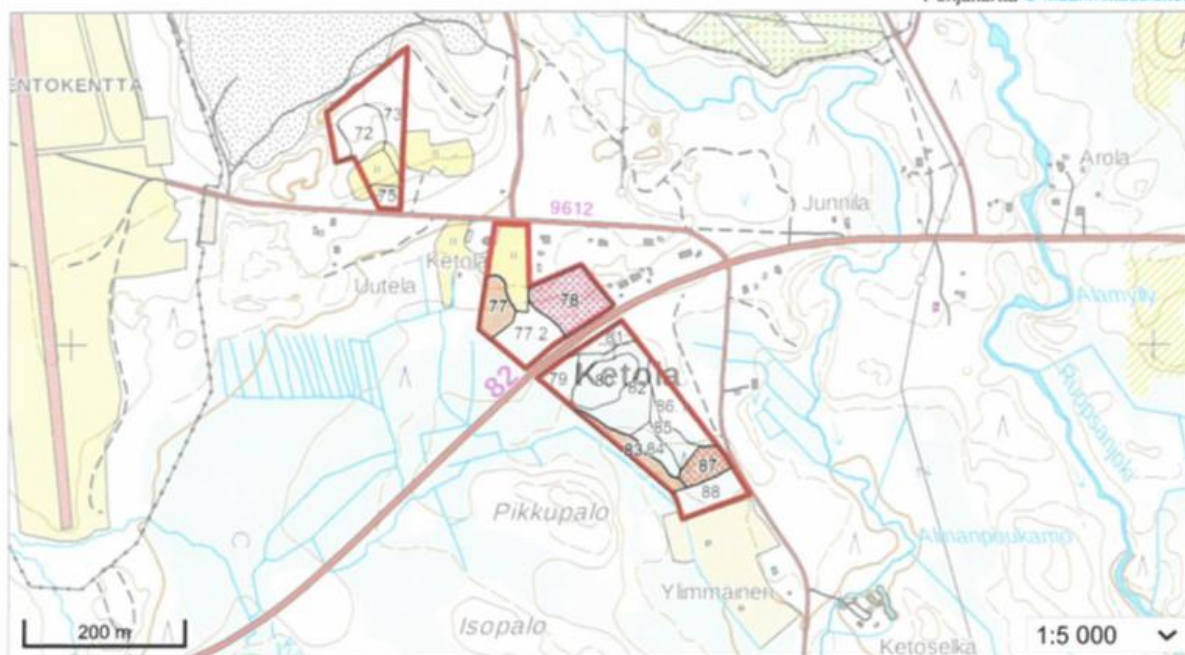
Kuvio luontokohteen vaikutusalueella, mutta luontokohde kiinteistön ulkopuolella. Tietolähde: Suomen Ympäristökeskus.

Valitse omistaja:

[Etusivu](#) > [Metsätilat ja kartat](#) > [320-401-162-2 SANNIKKO, Kemijärvi](#) > [Kuvio 81](#)

Kuvio 81 (320-401-162-2 SANNIKKO, Kemijärvi)

Pohjakartta © Maanmittauslaitos



Hoitotyöt

- Hoitotyö
- Kiireellinen hoitotyö

Hakkuut

- Hakkuu
- Kiireellinen hakkuu

Luonto

- Luontokohde

KUVIOT:

1	2	3	4	5.1	6	7	8	9	10	11	12	13	14	15	16	17
19	20	21	22	23	24	25	26	27	28	29	31*	32*	33*	34*	35	37
38	39	40	41	42	43	44	45	46	47	48	49	50	51	52	53	54*
55	56	57	58	59	60	61	62	63	64	65	66	67	68	69	70	71
72	73	75	76*	77	77.2	78	79	80	81	82	83	84	85	86.1	87	88
89	90	91	92	93	94	95*	96	97*	98	99	100*	101	104	105	106	107
108	Koko metsätila															

METSÄVARATIEDOSSA TARKISTETTAVAA *

Tähdellä (*) merkittyjen kuvioiden tiedot suositellaan tarkistamaan maastossa ennen kuin kuviolle suunnitellaan hakkuu/hoitotoimenpiteitä.

OMA KARTTA

Näytä sivun kuviot Omalla kartalla.

► [Siirry Omalle kartalle](#)

3. TOIMENPIDE-EHDOTUS

Kuviolle ei ole seuraavalle viidelle vuodelle toimenpide-ehdotuksia.

Töitä tehty? Ilmoita, jos kuviolle on tehty toimenpiteitä. Tiedot päivittyvät 2 viikon kuluessa.

Ilmoita

4. LUONTO

Kuvion luontokohteet ja määräaikaiset suojelusopimukset.

LAKISÄÄTEISET

Vedenhankintaan soveltuva pohjavesialue

Luontokohde kuviolla. Tietolähde: Suomen Ympäristökeskus.

HUOMIOITAVAT

Uhanalainen putkilokasvi

Kuvio luontokohteen vaikutusalueella, mutta luontokohde kiinteistön ulkopuolella. Tietolähde: Suomen Ympäristökeskus.

► [Yleistietoa metsän kasvatuksesta](#)
Metsäkeskus.fi

► [Yleistietoa hoitotöistä ja hakkuista](#)
Metsäkeskus.fi

Huom! Meno- ja tuloarviot poistettiin palvelusta 1.3.2018 voimaan tulleen uuden metsätietolain myötä. Saat

Luonnonvarakeskukselta (Luke) lisätietoa [hoitotöiden hinnoista](#) ja [toteutuneista puunmyyntihinnoista](#).

Tarkista ennen kuin toimit

Metsäkeskus suosittelee kuviotietojen tarkistusta maastossa ennen toimenpiteisiin ryhtymistä sekä metsäammattilaisen avun käyttämistä puukaupassa, tila-arvioissa ym. merkittävässä taloudellisissa päätöksissä.

Hakijan kuuleminen ja vastine

Hakija on 02.07.2020 toimittanut vastineen lausuntoihin ja muistutukseen.

Hakijan toimittamassa vastineessa on kirjoitettu seuraavaa:

Vastineet Napapiirin Kuljetus Oy:n maa-ainelupahakemukseen Ketolan hiekkaluodeelle (Suksilampi) jätettyihin lausuntoihin ja muistutukseen:

1. Koillis-Lapin ympäristöterveydenhuolto

Maa-ainesten ottotoiminnasta ja maa-ainesten siirtokuljetuksista aiheutuvaa pölyämishaittaa voidaan pienentää otettavan maa-aineksen, varastokasojen ja käytettävien kuluteiden kastelulla sekä lisäksi alentamalla siirtokuljetusten ajonopeuksia. Ottoiminnasta aiheutuvaa meluhaittaa aiheutuu lähinnä työkoneista sekä mahdollisesti jonkin verran hiekan seulomisesta. Maa-ainesten varastokasoja voidaan tarvittaessa sijoittaa siten, että ne toimivat meluesteinä.

2. Lapin elinkeino-, liikenne- ja ympäristökeskus

Pohjaveden tarkkailua tullaan toteuttamaan Ely:n ehdottamassa laajuudessa eli pohjavesipinnantasoa määritetään mittaamalla neljä (4) kertaa vuosittain ottoalueelle asennetuista pohjavesiputkista. Lisäksi pohjaveden laadun tarkkailua toteutetaan vuosittain kesäkuussa otettavalla vesinäytteellä, jolloin tarkistetaan myös pohjavesipinnan korkeustaso. Veden laadun määrittämiseksi tehdään Elyn ehdottamat lämpötila, haju, maku, happi (mg/l ja kyll. %), pH, sähkönjohtavuus, permanganaattiluku/TOC, nitraatti, kokonaiskovuus, alkaliniteetti, sulfaatti, sameus, kloridi, öljyhiilivedyt (C4 -C45, määrittäjä 50 µg/l). Laadunmääritykset teetetään niihin perehtyneessä laboratoriossa ja tulokset toimitetaan lupaviranomaiselle ja Lapin Ely-keskukselle.

3. XX XX

Uhanalainen kasvilaji:

Lapin Ely keskuksen antamassa lausunnossa todetaan, että "Suunnitellulla maaainesten ottoalueella ei ole tiedossa olevia luonnonsuojelulain (1096/96) 42 §:n koko maassa rauhoitettujen kasvilajien esiintymiä, ei 46 §:n uhanalaisten lajien havaintopaikkoja, ei 47 §:n erityisesti suojeltavien lajien havaintopaikkoja eikä luontodirektiivin (92/43/ETY) liitteiden IIa ja IVa eläinlajien ja IIb ja IVb kasvilajien havaintopaikkoja Hertta-rekisterin eliöt-osion mukaan (8.6.2020 SYKE) ja että alueella ei ole suurten petolintujen pesäreviiriä (8.6.2020, Petolintujen pesät 2019, Metsähallitus)".

Pöyliön muistutuksen liitteinä olleeseen metsäkuviokarttaan merkittyihin kuvioihin 78-81 ja suunnitellun maa-ainesten ottoalueen välinen etäisyys on noin 2.5 km. Koska maa-ainesten ottotoimintaa toteutetaan jo olemassa olevalla ottoalueella, jonka pinta-maakerrosta on muokattu, katsoo luvan hakija ettei edellä mainittujen luonnonsuojelulain (1096/96) 42 §:n koko maassa rauhoitettujen kasvilajien esiintymiä, ei 46 §:n uhanalaisten lajien havaintopaikkoja, ei 47 §:n erityisesti suojeltavien lajien havaintopaikkoja eikä luontodirektiivin (92/43/ETY) liitteiden IIa ja IVa eläinlajien ja IIb ja IVb kasvilajien vaarantuminen ei ole todennäköistä.

Pohjavesialueen huomioiminen maa-ainesten ottotoiminnassa:

Maa-ainesten ottamiseksi pohjavesialueelta on perusedellytyksenä se, että pohjavesialue otetaan huomioon. Pohjaveden suojelua maa-ainesten ottamisen yhteydessä koskevat maa-aineslain ohella ja sen lisäksi myös vesilain ja ympäristönsuojelulain säännökset. Vesilain säännökset koskevat pohjavesiesiintymiä, luonnontilaisia lähteitä, uomia ja alle 1 hehtaarin suuruisia lampia muualla kuin Lapissa (*Maa-ainesten kestävä käyttö -opas*). Lisäksi pohjaveden suojelusta ja tarkkailusta on kerrottu Maa-ainesten kestävä käyttö oppaan liitteessä 6.

Ketolan hiekka-alueella on ollut useita maa-aineslupia ja nyt haettavana oleva maa-aineslupa on rajattu jo aikaisemmin ottotoiminnassa olleelle alueelle ja pohjavedenotamopaikan AK28 kaukosuojavyöhykkeelle. Näiden lisäksi maa-ainesten ottosyvyys on rajattu siten että suojakerrospaksuus suhteessa pohjaveden ylimpään havaittuun tasoon ko. alueella on vähintään +4m. Nämä rajaukset on tehty Elyn aiemmin antamien ohjeiden, lausuntojen ja paikalla tehtyjen maastokäyntien mukaisesti sekä jo aiemmin mainitun Maa-ainesten kestävä käyttö oppaan mukaisesti. Kun maa-ainesten ottotoiminta päättyy ja ottotoiminnan päättämiseen tähtäävät jälkihoitotoimenpiteet tehdään huolellisesti niin, että ottoaluetta maisemoitaessa se sopeutetaan mahdollisimman hyvin ympäröivään maisemaan ja luontoon (esimerkiksi muotoilemalla ottoalue pohjalta hieman kumpuilevaksi ja luiskat vaihteleviksi) sekä rakentamalla tulevalle kasvustolle riittävän paksu ja kasvulle suotuisa pintamaakerros, turvaavat jälkihoidon toimenpiteet myös pohjaveden muodostumisolosuhteita sekä suojaavat sitä likaantumiselta myös tulevaisuudessa.

MAA-AINESLUPARATKAISU

Pelkosenniemen-Savukosken kansanterveystyön kuntayhtymän ympäristöterveyslautakunta myöntää Napapiirin Kuljetus Oy:lle maa-aines maa-ainesten ottamiseen Kemijärvellä Sarriontien varrella kiinteistöllä 320-874-1-0 Kemijärven yhteismetsä 39 000 m² kokoiselle alueelle 15.4.2020 jätetyn ja myöhemmin täydennetyt hakemuksen mukaisesti ja seuraavia lupaehtoja noudattaen.

TÄYTÄNTÖÖNPANORATKAISU

Luvan saajalle ei myönnetä lupaa aloittaa ottotoiminta ennen lupapäätöksen lainvoimaisuutta.

Lupamääräykset

1. Ottamislupa myönnetään 100 000 m³ määrälle maa-aineksia. Lupa on voimassa sen lainvoimaisuudesta **30.12.2029 asti**.
2. Ennen ottamistoiminnan aloittamista hakijan on asetettava lupamääräysten suorittamiseksi **12 080 €:n suuruinen vakuus** (MAL 12 §). Vakuuden tulee olla voimassa vähintään 12 kk luvan voimassaoloajan yli, eli 30.12.2030 asti.
3. Ottotoimintaa ei saa suorittaa alle 12 metrin etäisyydellä Sarriontien keskilinjasta. Mikäli otto ulotetaan 12 metrin päähän maantien keskilinjasta, niin luiskan kaltevuutena saa olla tien puoleisella sivulla enintään 1:3 tai ottoalue tulee suojata maavallilla tai muulla vastaavalla esteellä.
4. Ennen toiminnan aloittamista luvanhaltijan on pyydettävä valvontaviranomaista suorittamaan aloitustarkastus, jossa tarkistetaan, että lupaehtojen edellyttämät valmistelevat toimenpiteet on tehty.
5. Ottamisalue on merkittävä maastoon riittävän selvästi vahinkojen estämiseksi. Ottamisalueen reunat tulee luiskata ottamisen edetessä 1:1 kaltevuuteen niin,

ettei niistä aiheudu vaaraa eläimille tai ihmisille. Mikäli välitön luiskaaminen ei ole mahdollista, tulee jyrkät rintuukset suojata maavalleilla, verkkoaidalla tai selkeästi näkyvillä lippusiimoilla. Ottamisalueen reunat tulee merkitä reunapaaluin ja alueelle tulee asentaa korkomerkki.

6. Öljyjen ja muiden ympäristölle haitallisten aineiden käsittelyssä on noudatettava erityistä huolellisuutta, jotta maaperä tai pohjavesi ei likaantuisi. Poltto- ja voiteluaineiden sekä ympäristölle haitallisten kemikaalien varastointi ja autojen ja koneiden huolto ja pesu alueella on kielletty. Myös koneiden ja autojen tankkaus tulee järjestää siten, ettei siitä aiheudu öljy- tai polttoainepäästöjen vaaraa.
7. Vahinko- ja onnettomuustilanteiden varalle on maa-ainesten ottoalueelle varattava riittävästi imeytysmateriaalia sekä tarvittavaa kalustoa vuotojen leviämisen estämiseksi.
8. Jos öljyä tai muuta pohjaveden laatua vaarantavaa ainetta joutuu maaperään, on siitä välittömästi ilmoitettava valvontaviranomaiselle ja pelastuslaitokselle sekä ryhdyttävä heti toimenpiteisiin vahingon leviämisen ehkäisemiseksi.
9. Työkoneiden ja ajoneuvojen säilyttäminen yön yli alueella ei ole sallittu.
10. Pohjaveden päälle on jätettävä kauttaaltaan vähintään neljän (4) metrin suojaava puhdas maakerros. Ottotaso tulee tarvittaessa nostaa, mikäli pohjavesihavainnot antavat siihen aiheutta.
11. Maa-ainesten ottamisen loputtua alue on siistittävä ja sinne mahdollisesti pysytetyt rakennelmat purettava. Luiskat tulee muotoilla kaltevuuteen 1:3. Alueen loppumuotoilu tulee suorittaa siten, että alue sopeutuu ympäröivään maisemaan.
12. Ottoalueelle tai sen välittömään läheisyyteen tulee asentaa pohjaveden havaintoputki. Pohjaveden havaintoputki tulee olla kairauskalustolla asennettu ja rakenteeltaan sellainen, että se soveltuu myös näytteenottoon. Pohjaveden pinnantaso tulee tarkkailla neljä kertaa vuodessa.
Pohjaveden pinnantason lisäksi tulee tarkkailla myös pohjaveden laatua. Pohjavesinäytteenottoon sertifioidun tai pohjavesinäytteenottoon hyvin perehtyneen näytteenottajan tulee ottaa pohjavesinäytteet vuosittain kesäkuussa. Tehdävät veden laadun määrytykset ovat vähintään: lämpötila, haju, maku, happi (mg/l ja kyll. %), pH, sähkönjohtavuus, permanganaattiluku/TOC, nitraatti, kokenaiskovuus, alkaliniteetti, sulfaatti, sameus, kloridi, öljyhiilivedyt (C4-C45, määritysraja 50 µg/l). Määritysmenetelmien tulee olla akkreditoituja tai menetelmien luotettavuus tulee osoittaa muulla tavalla. Näytteenoton yhteydessä tulee havainnoida pohjavedenpinnan taso.
Pohjaveden laadun ja pintojen tarkkailutulokset tulee toimittaa valvojalle ja Lapin ELY-keskukselle vuosittain sähköisesti. Määritystulosten lisäksi tulee tarkkailuraportista ilmetä näytteenottopäivämäärä, näytteenottaja, näytteenottotapa, määrytyksen tehnyt laboratorio, käytetyt menetelmät sekä niiden mitausepävarmuudet ja akkreditointi.
13. Lupa-ajan päätyttyä ottamisalueella ei tule olla maa-ainesvarastokasoja lainkaan, sillä ne estävät jälkihoidon toteuttamisen. Tiivistyneet tienpohjat ja varastokasojen pohjat tulee möyhiä ja pehmentää toiminnan loputtua. Maisemoinnin pintamateriaalina tulee ensisijaisesti käyttää alueen alkuperäistä pintakerrosta. Pintamaiden varastointiaika tulee olla mahdollisimman lyhyt, sillä pintakerroksen orgaaninen aines hajoaa nopeasti.

14. Mikäli alkuperäisten pintamaiden hyödyntäminen ei ole mahdollista, tulee ottamisalueelle muodostaa kasvualusta sekoittamalla pohjatasolla ja luiskissa olevaan hiekkaiseen maahan noin 5 cm vahvuinen kerros humusta. Mikäli pohjamaa ei ole hiekkaista, tulee aluksi levittää noin 20-30 cm vahvuinen kerros keskikarkeaa tai karkeaa hiekkaa epäorgaaniseksi pohjakerrokseksi.
15. Mikäli pintamateriaalia tuodaan alueelle ulkopuolelta, on siihen aina oltava lupaviranomaisen lupa. Pintamateriaalina tulee käyttää ainoastaan puhtaita maa-aineksia, joista ei kulkeudu haitallisia aineita pohjaveteen. Pintamateriaali ei saa olla liian hienorakeista. Hienorakeinen maalaji vähentää pohjaveden muodostumista ja soveltuu huonosti kasvillisuuden kasvualustaksi. Karike ja kuorike eivät myöskään sovellu pohjavesialueella käytettäväksi.
16. Mikäli alue ei ole taimettunut ennen luvan päättymistä, tulee alueelle istuttaa tai kylvää mäntyvaltaista sekapuustoa. Alueen jälkihoidon lopputuloksena tulee olla mahdollisimman hyvin ympäristöön sopeutuva alue, jonka puusto täyttää metsälain uudistamisvelvoitteen täyttymisen.
17. Ottamistoiminnan päättyessä tai luvan umpeutuessa luvan haltijan on pyydetävä valvontaviranomaiselta maa-ainesasetuksen (926/2005) mukaista loppu-tarkastusta.
18. Mikäli lupa maa-ainesten ottamiseen siirretään toiselle, on siirrosta viipymättä ilmoitettava lupaviranomaiselle. Luvan haltija vastaa lupaan liittyvistä velvoitteista, kunnes hänen tilalleen on hakemuksesta hyväksytty toinen.
19. Luvan haltijan tulee tehdä vuosittain maa-aineslain 23 a §:n mukainen otetun aineksen määrää ja laatua koskeva ilmoitus vuosittain viimeistään tammikuun 31. päivänä.
20. Luvan käsittelystä peritään lupahakemuksen vireille tullessa voimassa olleen mukainen tarkastusmaksu. **Tarkastusmaksu on 1885,35 euroa.** Valvontamaksu peritään vuosittain voimassa olevan taksan mukaisesti.

MAA-AINESLUPARATKAISUN, TÄYTÄNTÖÖNPANORATKAISUN JA LUPAMÄÄRÄYSTEN PERUSTELUT

Maa-ainesluparatkaisun perustelut

Kun toiminta on järjestetty hakemuksen ja lupamääräysten mukaisesti, täyttää se maa-aineslain ja sen nojalla annettujen asetusten vaatimukset ja luvan myöntämisen edellytykset ovat olemassa.

Lupapäätöksen mukaisesta ottamisesta ei ennalta arvioiden aiheudu MAL 3 §:n mukaisia seurauksia, jolloin lupa on myönnettävä (MAL 6 §).

Yleiset perustelut

Laitos sijoittuu alueelle, jossa ei ole oikeusvaikutteista asema- tai yleiskaavaa eikä toiminnan katsota olevan lupapäätöksen mukaisesti toimittaessa maakuntakaavan tavoitteiden vastaista. Toiminta-alueen välittömässä läheisyydessä ei ole erityisiä häiriintyviä kohteita.

Päätöksessä on annettu määräyksiä pilaantumisen ehkäisemiseksi ja sen varmistamiseksi, ettei toiminta ole ristiriidassa MAL 3 §:ssä säädettyjen rajoitusten kanssa. Lupapäätöksessä on määrätty vakuuden asettamisesta.

Lupahakemuksen johdosta annetut lausunnot ja muistutukset on huomioitu päätöksessä annetuissa määräyksissä.

Täytäntöönpanoratkaisun perustelut

Maa-aineslain 21 §:n mukaan lupaviranomainen voi perustellusta syystä ja edellyttäen, ettei täytäntöönpano tee muutoksenhakua hyödyttömäksi, luvan hakijan pyynnöstä lupapäätöksessä määrätä, että ainesten ottaminen voidaan muutoksenhausta huolimatta aloittaa lupapäätöstä noudattaen, jos hakija asettaa hyväksyttävän vakuuden niiden haittojen, vahinkojen ja kustannusten korvaamisesta, jotka päätöksen kumoaminen tai luvan muuttaminen voi aiheuttaa. Määräys voi tarvittaessa koskea vain osaa haettua aluetta ja ajankohtaa, jolloin ottamistoiminta tai siihen liittyvät muut toimenpiteet voidaan käynnistää.

Luvan saaja ei ole perustellut toiminnan aloittamista muutoksenhausta huolimatta. Hakemuksessa ei ole esitetty perusteltua syytä aloittaa toimintaa muutoksenhausta huolimatta, joten perusteita toiminnan aloittamiseen muutoksenhausta ei ole.

Vastaus lausuntoihin

Lausunnoissa ja muistutuksissa esitetyt asiat on huomioitu lupamääräyksissä.

Lapin ELY-keskuksen ja Kemijärven kaupungin ympäristönsuojeluviranomaisen lausunnoissa esitetyt asiat on huomioitu lupamääräyksissä nro 6-17 ja 19.

Vastaus muistutuksiin

Yksityishenkilön muistutus koski aluetta, joka on noin kahden kilometrin päässä luvan mukaisesta alueesta. Muistutuksessa ei ollut asioita, jotka vaikuttaisivat käsiteltävään asiaan.

Lupamääräysten yksilöidyt perustelut

Yleiset perustelut:

Maa-aineslain 11 §:n mukaan ainesten ottamista koskevaan lupaan on liitettävä määräykset siitä, mitä hakijan on noudatettava hankkeesta aiheutuvien haittojen välttämiseksi tai rajoittamiseksi, jolleivät sanotut seikat käy ilmi ottamissuunnitelmasta.

Lupamääräys 1:

Maa-aineslain 10 §:n mukaan lupa ottamistoimintaan myönnetään määräajaksi, enintään kymmeneksi vuodeksi. Lupa on myönnetty sille kokonaisottomäärälle, joita hakija on esittänyt. Luvan voimassaolo on kestävä hakijan vuokrasopimusajan, kuitenkin alle kymmenen vuotta. Hakija oli esittänyt kymmenen vuoden voimassaoloaikaa.

Lupamääräys 2:

Määräys on annettu maa-aineslain 12 §:n perusteella. Vakuuden suuruuden laskemiseen käytetään voimassa olevaa taksaa. Vakuuden käsittelyn periaatteet ovat päätöksen liitteenä. Vakuus perustuu 100 000 m³ ottomäärään ja 39 000 m² pinta-alaan.

Lupamääräys 3:

Määräys on annettu ulkopuolisten turvallisuuden varmistamiseksi ja vahinkojen ja onnettomuuksien ennalta ehkäisemiseksi.

Lupamääräys 4:

Määräys on annettu hankkeesta aiheutuvien haittojen välttämiseksi ja rajoittamiseksi.

Lupamääräys 5:

Määräys on annettu ulkopuolisten turvallisuuden varmistamiseksi ja vahinkojen ja onnettomuuksien ennalta ehkäisemiseksi.

Lupamääräykset 6-10:

Määräykset on annettu maaperän ja pohjaveden suojelemiseksi. Määräys perustuu ympäristönsuojelulain 16 §:n maaperän pilaamiskieltoon, 17 §:n pohjaveden pilaamiskieltoon sekä 6 ja 7 §:ien selvilläolovelvollisuuteen sekä velvollisuuteen ehkäistä ja rajoittaa ympäristön pilaantumista. Alueen pohjaveden suojaamiseksi alueelle tulee jättää vähintään 4 metrin suojakerros veteen.

Lupamääräys 11:

Lupamääräys on annettu alueen maisemoinnin toteuttamiseksi niin, että lopputuloksena muodostuu ympäröivään luontoon ja maisemaan sulautuva kokonaisuus.

Lupamääräys 12:

Lupamääräys on annettu pohjaveden laadun suojelemiseksi ja selvilläolovelvollisuuden täyttämiseksi (ympäristönsuojelulaki 17 ja 6 §).

Lupamääräys 13-16:

Toiminnan lopettamista koskevat määräykset on annettu sen varmistamiseksi, että toiminnan loputtua toiminta-alue saatetaan asianmukaiseen kuntoon. Kyseessä on vanha ottamisalue, josta aikanaan kuoritut pintakerrokset eivät välttämättä ole enää käytettävissä alueen jälkihoitoon. Tämän vuoksi on annettu määräyksiä myös muualta tuotavan maisemointiin käytettävän maa-aineksen osalta. Jälkihoitoon mahdollisesti muualta tuotavien maa-ainesten käyttökelpoisuus tulee aina selvittää. Jälkihoitoon ei edellytetä käytettävän turvetta.

Koska alue aiotaan palauttaa metsätalouskäyttöön, katsotaan alue puuston osalta asianmukaiseksi, kun metsälain (1093/1996) 8 §:n kriteerit täyttyvät.

Lupamääräys 17:

Määräys on osa valvontaviranomaisen suorittamaa tarkastusmenettelyä joka perustuu maa-ainesasetuksen 7 §:ään.

Lupamääräys 18:

Lupamääräys on annettu maa-aineslain 13 a §:n perusteella.

Lupamääräys 19:

Lupamääräys on annettu maa-aineslain 23 a §:n ja maa-ainesasetuksen 9 §:n perusteella.

Lupamääräys 20:

Lupamääräys perustuu maa-aineslain 23 §:ään. Maksua määrättäessä sovelletaan voimassa olevaa taksaa. Perusteina olivat taksan kohta 2.1 hakemuksen tarkastusmaksu, yksi kunnallinen ilmoitus ja yksi lehti-ilmoitus.

LUVAN VOIMASSAOLO

Luvan voimassaolo

Tämä päätös on voimassa **30.12.2029** asti.

Asetuksen noudattaminen

Jos asetuksella annetaan maa-aineslain, ympäristönsuojelulain tai jätelain nojalla jo myönnetyn luvan määräystä ankarampia säännöksiä tai luvasta poikkeavia säännöksiä luvan voimassaolosta tai tarkistamisesta, on asetusta luvan estämättä noudatettava.

Vahingon korvaaminen

Mikäli toiminnasta aiheutuu vähäistä suurempaa vahinkoa tai haittaa lähialueen kiinteistön omistajille, on toimija korvausvelvollinen (MAL 9 §). Mikäli korvauksesta ei sovi, niin korvausta on haettava viiden vuoden kuluessa vahingon tai haitan aiheutumisesta Maanmittauslaitokselta.

SOVELLETUT SÄÄNNÖKSET

Maa-aineslaki (555/1981) 3, 5 - 6, 10 - 13 a, 23 ja 23 a §

Ympäristönsuojelulaki (527/2014) 6-7 ja 16-17 §

Valtioneuvoston asetus maa-ainesten ottamisesta (962/2005) 6 -9 §,

Valtioneuvoston asetus kaivannaisjätteistä (379/2008) 4 §

Lisäksi on sovellettu opasta Maa-ainesten kestävä käyttö, Ympäristöhallinnon ohjeita 1/2009

KÄSITTELYMAKSU JA SEN MÄÄRÄYTYMINEN

Maksu 1885,35 € (ei arvonlisäveroa)

Maa-ainesten ottamissuunnitelman tarkastamisesta peritään hakemuksen vireilletulo- ja kuulutusajankohtana voimassa olevan taksan mukainen maksu.

Maksu perustuu Pelkosenniemen-Savukosken kansanterveystyön kuntayhtymän ympäristöterveyslautakunnan 26.2.2019 § 13 Liite 8 päättämään maa-ainestaksaan (Maa-ainesten ottamissuunnitelman tarkastamisesta ja ottamistoiminnan valvonnasta suoritettavat maksut Kemijärven, Pelkosenniemen, Sallan ja Savukosken kunnissa.

Taksan kohdat:

- Maa-ainestaksa: kohdat 2.1 ja 2.5

LUPAPÄÄTÖKSESTÄ TIEDOTTAMINEN

Päätös

Päätös toimitetaan hakijalle.

Jäljennös päätöksestä

Päätös lähetetään tiedoksi Lapin elinkeino-, liikenne- ja ympäristökeskukselle, Kemijärven kaupungille ja Koillis-Lapin ympäristöterveydenhuollon terveydensuojeluviranomaiselle.

Ilmoitus päätöksestä

Päätöksen antamisesta ilmoitetaan muistutuksen jättäneille ja hakemuksen tiedottamisen yhteydessä kuulluille asianosaisille.

Ilmoittaminen kunnan ilmoitustaululla ja lehdissä

Päätöksen antamisesta ilmoitetaan Kemijärven kaupungin ja Koillis-Lapin ympäristöterveydenhuollon verkkosivuilla sekä Koti-Lappi lehdessä.

MUUTOKSENHAKU

Tähän päätökseen ja päätöksen käsittelystä perittyyn maksuun saa hakea muutosta Pohjois-Suomen hallinto-oikeudelta kolmenkymmenen (30) päivän kuluessa päätöksen tiedoksisaannista. Päätöksen katsotaan tuleen tiedoksi seitsemäntenä päivänä siitä, kun päätöstä koskeva ilmoitus on julkaistu kunnan verkkosivuilla.

LIITTEET

Valitusosoitus

Vakuuksien käsittelyn periaatteet

VALITUSOSOITUS

Valitusoikeus

Kunnallisvalituksen saa tehdä se, johon päätös on kohdistettu tai jonka oikeuteen, velvollisuuteen tai etuun päätös välittömästi vaikuttaa (asianosainen) sekä kunnan jäsen.

Maa-aineslain mukaisissa asioissa valitusoikeus on myös alueellisella ympäristökeskuksella.

Valitusviranomainen ja valitusaika

Pohjois-Suomen hallinto-oikeus

Käyntiosoite: Isokatu 4, 3 krs, Oulu

Postiosoite: PL 189, 90101 OULU

Sähköposti: pohjois-suomi.hao(at)oikeus.fi

Valituksen voi tehdä myös hallinto- ja erityistuomioistuinten asiointipalvelussa osoitteessa <https://asiointi2.oikeus.fi/hallintotuomioistuimet>

Valitusaika on kolmekymmentä (30) päivää tämän päätöksen tiedoksisaannista. Kirjeitse tiedoksi annetun päätöksen tiedoksisaantipäiväksi katsotaan seitsemäs päivä kirjeen lähettämisestä.

Kunnan verkkosivuilla julkaistun päätöstä koskevan ilmoituksen katsotaan tulleen tiedoksi seitsemäntenä päivänä ilmoituksen julkaisemisesta.

Jos valitusajan viimeinen päivä on pyhäpäivä, lauantai, itsenäisyyspäivä, vapunpäivä, jouluaatto tai juhannusaatto, valitusaika jatkuu vielä seuraavan arkipäivän.

Valituskirja

- Valituskirjelmässä on ilmoitettava
- Valittajan nimi, ammatti, asuinkunta ja postiosoite
- Päätös, johon haetaan muutosta (alkuperäinen tai jäljennös)
- Miltä osin päätöksestä valitetaan ja muutos, joka siihen vaaditaan tehtäväksi
- Muutosvaatimuksen perusteet

Valitusasiakirjojen toimittaminen

Valitusasiakirjat on toimitettava valitusviranomaiselle ennen valitusajan päättymistä. Jos valitusajan viimeinen päivä on pyhäpäivä, itsenäisyyspäivä, vapunpäivä, joului- tai juhannusaatto tai arkilauantai, saa valitusasiakirjat toimittaa ensimmäisenä sen jälkeisenä arkipäivänä. Omalla vastuulla valitusasiakirjat voi lähettää postitse tai lähetin välityksellä. Postiin valitusasiakirjat on jätettävä niin ajoissa, että ne ehtivät perille valitusajan viimeisenä päivänä ennen viraston aukioloajan päättymistä. Asiakirjat voi toimittaa myös sähköisesti.

Oikeudenkäyntimaksu

Valittajalta peritään Pohjois-Suomen hallinto-oikeudessa oikeudenkäyntimaksua 260 €. Tuomioistuinmaksulaissa (1455/2015) on erikseen säädetty eräistä tapauksista, joissa maksua ei peritä.

PELKOSENNIEMEN-SAVUKOSKEN KANSANTERVEYSTYÖN KUNTAYHTYMÄ

Ympäristöterveyslautakunta 26.2.2019 § 14

VAKUUKSIEN KÄSITTELYN PERIAATTEET MAA-AINESLAIN JA YMPÄRISTÖNSUOJELULAIN MUKAISISSA LUPA-ASIOISSA

Vakuuksien käsittelyn periaatteet

Luvan myöntänyt viranomainen tai sen alaiset viranhaltijat huolehtivat vakuuden vaatimisesta, sen suuruudesta ja erääntyvistä vakuuksista. Pääsääntöisesti vakuus vaaditaan kaikilta maa-aineslain (555/1981) ja ympäristönsuojelulain (527/2014) mukaisesti ja vain erityisestä syystä vakuus voidaan jättää määräämättä.

Vakuuden muodot

1. Yksilöity pankin tai vakuutuslaitoksen antama omavelkainen takaus

- Pääasiallisin ja suositeltavin vakuuden muoto

- Vakuuden voimassaolo: vakuuden tulee olla voimassa kunnes kaikki luvan ja sen määräysten edellyttämät toimenpiteet on tehty ja lopputarkastuksessa hyväksytty. Vakuuden tulee olla voimassa vähintään kaksitoista (12) kuukautta asetetun luvan voimassaoloajan yli, jona aikana tulee tehdä tarvittavat vaatimukset vakuuden voimassaolon jatkamiseksi tai maksamiseksi kuntayhtymälle.

2. Pankkitalletus

- Käytetään lähinnä pienissä yksityisille henkilöille asetetuissa vakuussummissa

- Lisävaatimukset: Allekirjoitettu ilmoitus talletusten panttaamisesta ja kuittaamattomuustodistus pankilta ennen vakuuden hyväksymistä tai vastaavat ehdot tilisopimukseen.

Maa-aineslain mukaiset vakuudet

Vakuus maa-aineslain 11 §:n nojalla määrättyjen toimenpiteiden suorittamisesta (MAL 12 §). Vakuus maa-ainesten oton aloittamiseksi ennen luvan lainvoimaisuutta (MAL 21 §). Maa-aineslain 21 §:n mukaisena töiden aloitusvakuutena ja 12 §:n mukaisena maisemointivakuutena voi olla sama vakuus. Maa-aineslain mukaisien vakuuksien suuruuden määräytymisen perusteista päätetään maa-ainestaksassa.

Ympäristönsuojelulain mukaiset vakuudet

Jätteen käsittelytoiminnan harjoittajan vakuus asianmukaisen jätehuollon, seurannan, tarkkailun ja toiminnan lopettamisessa tai sen jälkeen tarvittavien toimien varmistamiseksi (YSL 59 §). Vakuus ympäristöluvanvaraisen toiminnan aloittamiseksi muutoksenhaus-ta huolimatta (YSL 199 §).